

Spis treści:

strona:

1	Wstęp	3
1.1	Przedmiot opracowania	3
1.2	Zawartość i główne cele projektowanego dokumentu (mpzp)	3
1.3	Powiązania projektowanego dokumentu (mpzp) z innymi dokumentami	6
1.4	Metody zastosowane przy sporządzaniu prognozy.....	11
1.5	Propozycje dotyczące przewidywanych metod analizy skutków realizacji postanowień projektowanego dokumentu (mpzp) oraz częstotliwości jej przeprowadzania	12
1.6	Możliwe transgraniczne oddziaływanie na środowisko	13
2	Określenie, analiza i ocena stanu środowiska	14
2.1	Istniejący stan środowiska, w tym stan środowiska na obszarach objętych przewidywanym znaczącym oddziaływaniem	14
2.1.1	<i>Lokalizacja terenu opracowania</i>	<i>14</i>
2.1.2	<i>Morfologia, rzeźba terenu i krajobraz.....</i>	<i>17</i>
2.1.3	<i>Hydrografia terenu, stan jakościowy wód powierzchniowych</i>	<i>18</i>
2.1.4	<i>Budowa geologiczna.....</i>	<i>22</i>
2.1.5	<i>Gleby i zagospodarowanie powierzchni.....</i>	<i>25</i>
2.1.6	<i>Warunki hydrogeologiczne, stan jakości wód podziemnych</i>	<i>28</i>
2.1.7	<i>Warunki klimatyczne.....</i>	<i>32</i>
2.1.8	<i>Powietrze atmosferyczne</i>	<i>34</i>
2.1.9	<i>Klimat akustyczny</i>	<i>35</i>
2.1.10	<i>Środowisko biologiczne</i>	<i>35</i>
2.1.11	<i>Środowisko kulturowe – zabytki</i>	<i>39</i>
2.2	Stan środowiska na obszarach objętych przewidywanym znaczącym oddziaływaniem	41
2.3	Potencjalne zmiany stanu środowiska w przypadku braku realizacji ustaleń projektowanego dokumentu (mpzp)	42
2.4	Istniejące problemy ochrony środowiska istotne z punktu widzenia realizacji projektowanego dokumentu (mpzp), w szczególności dotyczące obszarów podlegających ochronie na podstawie ustawy z dnia 16 kwietnia 2004 roku o ochronie przyrody.....	42
2.5	Cele ochrony środowiska ustanowione na szczeblu międzynarodowym, wspólnotowym i krajowym, istotne z punktu widzenia projektowanego dokumentu (mpzp), oraz sposoby, w jakich te cele i inne problemy środowiska zostały uwzględnione podczas opracowania dokumentu	44
3	Przewidywane oddziaływania projektowanego dokumentu (mpzp) na środowisko.....	47
3.1.	Oddziaływanie na poszczególne elementy środowiska	47
3.3	Oddziaływania bezpośrednie, pośrednie, wtórne, skumulowane, krótkoterminowe, średnioterminowe i długoterminowe, stałe i chwilowe oraz pozytywne i negatywne	51
3.3.	Oddziaływanie na cele i przedmiot ochrony obszarów NATURA 2000 oraz integralność tych obszarów	53
4	Przedstawienie rozwiązań mających na celu zminimalizowanie wpływu na środowisko	56
4.1	Rozwiązania mające na celu zapobieganie, ograniczenie lub kompensację przyrodniczą negatywnych oddziaływań na środowisko, mogących być rezultatem realizacji projektowanego dokumentu, w szczególności na cele i przedmiot ochrony obszaru NATURA 2000 oraz integralność tego obszaru	56
4.2	Przedstawienie rozwiązań alternatywnych do rozwiązań zawartych w projektowanym dokumencie	58
5	Streszczenie sporządzone w języku niespecjalistycznym	60

Spis tabel:

	strona:
Tabela 1	Charakterystyka Jednolitych Części Wód Powierzchniowych występujących w rejonie opracowania..... 19
Tabela 2	Wyniki wstępnej oceny stanu wód w obrębie JCWP Mleczna PLRW20006211889 w latach 2011 ÷ 2014..... 20
Tabela 3	Klasyfikacja wskaźników biologicznych rzeki Mlecznej w badanym punkcie monitoringowym..... 21
Tabela 4	Klasyfikacja wskaźników fizykochemicznych JCWP dla rzeki Mlecznej..... 21
Tabela 5	Klasyfikacja wskaźników substancji szczególnie szkodliwych JCWP w punkcie Mleczna, ujście do Gostyni..... 21
Tabela 6	Charakterystyka zaktualizowanych jednolitych części wód podziemnych JCWPd 145 znajdujących się w rejonie terenu opracowania 31
Tabela 7	Zestawienie jakości wód podziemnych badanych na terenie miasta Łędziny w latach 2012 - 2015 31
Tabela 8	Wynikowa klasa strefy dla poszczególnych zanieczyszczeń dokonanej z uwzględnieniem kryteriów ustanowionych w celu ochrony zdrowia na przestrzeni lat 2010 - 2015 34
Tabela 9	Wyniki oceny jakości powietrza w latach 2010 - 2015 na terenie strefy sklasyfikowane pod kątem ochrony roślin..... 34
Tabela 10	Gatunki płazów i gadów wraz z ich statusem prawnym stwierdzone w terenie..... 38
Tabela 11	Zbiorcze zestawienie chronionych gatunków ptaków stwierdzonych w terenie..... 39
Tabela 12	Obiekty zabytkowe znajdujące się w granicach Łędzin 40
Tabela 13	Cele ochrony środowiska wyznaczone na poziomie międzynarodowym, wspólnotowym i krajowym uwzględnione w projekcie mpzp 45
Tabela 14	Zbiorcze zestawienie wpływu ustaleń projektu mpzp na lokalne środowisko przyrodnicze i społeczne 50
Tabela 15	Ocena wpływu zapisów projektu miejscowego planu na poszczególne elementy środowiska..... 51
Tabela 16	Dodatkowe działania minimalizujące potencjalny wpływ na środowisko wynikający z ustaleń miejscowego planu zagospodarowania przestrzennego 57

Spis rysunków:

	strona:
Rysunek 1	Wytyczne studium uwarunkowań i kierunków zagospodarowania przestrzennego dla obszaru objętego analizowanym mpzp..... 9
Rysunek 2	Lokalizacja miasta Łędziny z zaznaczeniem obszaru opracowania..... 14
Rysunek 3	Lokalizacja obszaru objętego ustaleniami mpzp na mapie topograficznej 15
Rysunek 4	Lokalizacja obszaru opracowania na ortofotomapie..... 15
Rysunek 5	Rzeźba obszaru opracowania 17
Rysunek 6	Hydrografia obszaru opracowania i jego otoczenia 18
Rysunek 7	Położenie terenu opracowania na tle cieków powierzchniowych i rowów odwadniających..... 19
Rysunek 8	Budowa geologiczna obszaru objętego projektem mpzp 23
Rysunek 9	Struktura geologiczna utworów powierzchniowych w rejonie terenu opracowania 23
Rysunek 10	Położenie obszaru mpzp w granicach złóż węgla kamiennego „Ziemowit” i „Łędziny” 24
Rysunek 11	Klasoużytki w rejonie opracowania i w otoczeniu..... 26
Rysunek 12	Mapa glebowa obszaru opracowania..... 27
Rysunek 13	Warunki gruntowo-wodne w rejonie opracowania i w jego otoczeniu..... 27
Rysunek 14	Położenie Łędzin na tle jednolitych części wód podziemnych (JCWPd)..... 28
Rysunek 15	Fragment mapy hydrograficznej obszaru opracowania 30
Rysunek 16	Stopień zagrożenia głównego poziomu użytkowego wód podziemnych..... 30
Rysunek 17	Stopień podatności wód podziemnych na zanieczyszczenia..... 31
Rysunek 18	Główne kierunki napływu mas powietrza na terenie Łędzin 33
Rysunek 19	Warunki lokalnych topoklimatów w obszarze opracowania i w jego otoczeniu..... 33
Rysunek 20	Mapa lasów występujących w bezpośrednim otoczeniu terenu opracowania 36
Rysunek 21	Obszar objęty miejscowym planem na tle powiązań przestrzennych i ekologicznych 44
Rysunek 22	Położenie obszaru objętego projektem mpzp na tle obszarów chronionych..... 54
Rysunek 23	Położenie obszaru na tle najbliższych form ochrony przyrody i wyznaczonych korytarzy migracji55

1 WSTEP

1.1 Przedmiot opracowania

Przedmiotem niniejszego opracowania jest analiza prognozowanych oddziaływań na środowisko realizacji ustaleń dotyczących projektu miejscowego planu zagospodarowania przestrzennego dla obszaru położonego w rejonie ul. Lędzińskiej w Łędzinach.

Plan obejmuje obszar o powierzchni ok. 21,5 ha w granicach określonych na rysunku planu.

Przedmiotowy dokument spełnia wymogi zawarte w 51 art. oraz art. 52 ust. 1 i 2, ustawy o udostępnianiu informacji o środowisku i jego ochronie, udziale społeczeństwa w ochronie środowiska oraz o ocenach oddziaływania na środowisko, z dnia 3 października 2008 roku (tekst jednolity Dz. U. z 2016 roku, poz. 353) dotyczące warunków, jakim powinna odpowiadać prognoza oddziaływania na środowisko do miejscowego planu zagospodarowania przestrzennego.

Przedstawiona w niniejszym opracowaniu analiza oddziaływania na środowisko określa skutki wpływu realizacji ustaleń projektu miejscowego planu zagospodarowania przestrzennego na środowisko – na poszczególne jego komponenty, w tym na środowisko przyrodnicze, społeczne i kulturowe oraz powiązania między nimi. Prognoza ocenia rozwiązania funkcjonalno-przestrzenne i inne ustalenia zawarte w projekcie miejscowego planu pod kątem zgodności z uwarunkowaniami ekofizjograficznymi, zgodności z przepisami prawa dotyczącymi ochrony środowiska. Prognoza wskazuje przewidywane możliwe zagrożenia dla środowiska, które mogą wynikać z przyjęcia ustaleń projektowanego planu. Prognoza dostosowana została do projektowanego dokumentu (w tym do jego zajętości obszarowej, obecnego stanu środowiska, wartości przyrodniczych oraz dokonanych już w nim przekształceń, jak również do planowanych inwestycji w bezpośrednim otoczeniu).

1.2 Zawartość i główne cele projektowanego dokumentu (mpzp)

Niniejsze opracowanie dotyczy obszaru objętego projektem miejscowego planu zagospodarowania przestrzennego na podstawie Uchwały Nr XXIII/177/16 z dnia 25 lutego 2016r. w sprawie przystąpienia do sporządzenia miejscowego planu zagospodarowania przestrzennego dla obszaru położonego w rejonie ul. Lędzińskiej w Łędzinach.

Celem miejscowego planu zagospodarowania przestrzennego dla przedmiotowego obszaru położonego w rejonie ul. Lędzińskiej w Łędzinach jest ustalenie przeznaczenia terenu i zasad zagospodarowania, umożliwiających rozwój analizowanego obszaru, wyznaczenie nowych terenów inwestycyjnych zgodnie z funkcjami terenów przyległych, przy zachowaniu zasad ładu przestrzennego i zrównoważonego rozwoju, zgodnie z wymogami ochrony środowiska oraz uwarunkowań wynikających z zasobów środowiska przyrodniczego. Ustalenia mpzp muszą być zgodne z uwarunkowaniami ochrony środowiska, zapewniając ograniczenie zagrożeń środowiska, w szczególności powodowanych przez niekontrolowany wzrost ilości przedsięwzięć mogących znacząco oddziaływać na środowisko - miejscowy plan takie wytyczne podejmuje, wprowadzając zakazy, co do realizacji funkcji uciążliwych dla środowiska (szczegółowo ujętych w tekście planu).

Celem prognozy jest identyfikacja oraz ocena wpływu projektowanych rozwiązań planistycznych na środowisko przyrodnicze, a także ocena skuteczności przyjętych rozwiązań proekologicznych.

Przeznaczenie terenów

Projekt planu wyznacza teren obiektów produkcyjnych, składów i magazynów oraz zabudowy usługowej, oznaczony symbolem **PU**.

Najważniejsze założenia projektu miejscowego planu z punktu widzenia ochrony zasobów środowiska

Dla terenu **PU** projekt miejscowego planu wprowadza następujące zapisy:

Przeznaczenie podstawowe:

- a) obiekty produkcyjne, składy i magazyny oraz zabudowa usługowa, z zakazem lokalizacji:
 - funkcji usługowych, produkcyjnych, składowych i magazynowych, zakwalifikowanych do przedsięwzięć mogących zawsze znacząco oddziaływać na środowisko w myśl obowiązujących przepisów,
 - funkcji usługowych, produkcyjnych, składowych i magazynowych, zakwalifikowanych do przedsięwzięć mogących potencjalnie znacząco oddziaływać na środowisko w myśl obowiązujących przepisów, obejmujących:
 - a) instalacje do przetwarzania lub przechowywania odpadów promieniotwórczych,
 - b) instalacje do wyłaczania eksplozyjnego,
 - c) instalacje do produkcji betonu, cementu i wapna,
 - d) instalacje do produkcji mas bitumicznych,
 - e) instalacje do czyszczenia, odfuszczenia lub farbowania włókien lub materiałów włókienniczych,
 - f) instalacje do czyszczenia,
 - g) instalacje do garbowania lub uszlachetniania skór,
 - h) instalacje do produkcji paliw z produktów roślinnych,
 - i) instalacje do spielania zwłok – krematoria,
 - j) instalacje do odzysku i unieszkodliwiania odpadów, w tym składowiska odpadów,
 - instalacje do produkcji i przetwórstwa materiałów ropopochodnych.
- b) stacje paliw z dopuszczeniem zaplecza usługowo - handlowego,
- c) parkingi.

Przeznaczenie dopuszczalne:

- a) obsługa pasażerskiego transportu zbiorowego,
- b) drogi wewnętrzne i ciągi pieszo-jezdne o szerokości nie mniejszej niż 5m,
- c) drogi pożarowe, dojazdy i dojścia,
- d) zieleń urządzona,
- e) obiekty małej architektury,
- f) obiekty, urządzenia i sieci infrastruktury technicznej oraz służące bezpieczeństwu publicznemu i ochronie środowiska z zastrzeżeniem ujętym w planie.

W ramach przeznaczenia podstawowego dopuszcza się użytkowanie towarzyszące, obejmujące funkcje biurowe, gospodarcze, socjalne i magazynowe.

Projekt planu wprowadza następujące wskaźniki zagospodarowania terenu, zasady kształtowania zabudowy oraz zasady ochrony i kształtowania ładu przestrzennego w odniesieniu do terenu **1PU**:

- nieprzekraczalna linia zabudowy – zgodnie z oznaczeniem na rysunku planu;
- wielkość powierzchni zabudowy w stosunku do powierzchni działki budowlanej, intensywność zabudowy, geometria dachów, wysokość budynków i pozostałych obiektów budowlanych - określone w planie;
- powierzchnia biologicznie czynna - min. 10%

Zasady modernizacji, rozbudowy i budowy systemów komunikacji:

1. Powiązania z zewnętrznym układem komunikacyjnym zapewnia droga publiczna, ul. Lędzińska, zlokalizowana poza granicami planu, z dopuszczeniem realizacji dróg wewnętrznych i ciągów pieszo - jezdnych o szerokości nie mniejszej niż 5 m;
2. Ustala się nakaz zapewnienia miejsc parkingowych dla samochodów przy zachowaniu minimalnych wskaźników - szczegółowo ujęte w planie;

3. Ustala się sposoby realizacji miejsc parkingowych w formie:
 - garaży: nadziemnych, podziemnych, wbudowanych w budynki;
 - parkingów: terenowych, nadziemnych, podziemnych, wbudowanych w budynki.

Zasady modernizacji, rozbudowy i budowy systemów infrastruktury technicznej:

1. dopuszczenie lokalizacji sieci lub obiektów budowlanych infrastruktury technicznej, w tym obiektów liniowych, obiektów budowlanych lub urządzeń technicznych służących bezprzewodowej łączności publicznej oraz urządzeń fotowoltaicznych wytwarzających energię o mocy nie przekraczającej 100 kW, z zakazem lokalizacji turbin wiatrowych;
2. dopuszczenie budowy nowych oraz przebudowy, rozbudowy istniejących sieci lub obiektów budowlanych infrastruktury technicznej oraz zmiany ich lokalizacji lub przebiegu;
3. w zakresie **zaopatrzenia w wodę** - w tym w zakresie ochrony przeciwpożarowej i przeciwdziałania nadzwyczajnym zagrożeniom należy zapewnić w oparciu o:
 - a) sieci i urządzenia wodociągowe, w tym wodociąg zlokalizowany w ul. Lędzińskiej;
 - b) możliwość realizacji lokalnych ujęć wód i zbiorników ppoż,
4. w zakresie **odprowadzenia ścieków komunalnych** ustala się odprowadzenie ścieków poprzez sieć i urządzenia kanalizacji sanitarnej, w tym budowę rurociągu tłoczego;
5. w zakresie **odprowadzenia wód opadowych i roztopowych** dopuszcza się:
 - a) zagospodarowanie wód opadowych lub roztopowych w granicy działki budowlanej,
 - b) odprowadzenie wód opadowych i roztopowych do wód i do ziemi,
 - c) odprowadzenie wód opadowych i roztopowych poprzez sieć kanalizacji deszczowej, w tym odprowadzanie ścieków do kanału deszczowego zlokalizowanego w ul. Lędzińskiej;
 - d) realizację zbiorników retencyjnych
6. w zakresie **zaopatrzenia w ciepło** dopuszcza się dostawy z:
 - a) sieci ciepłowniczej,
 - b) indywidualnych źródeł ciepła o efektywności energetycznej urządzeń powyżej 85%,
 - c) odnawialnych źródeł energii, z zastrzeżeniem ustaleń pkt 1,
7. w zakresie **zaopatrzenia w gaz** ustala się dostawy z sieci i urządzeń gazociągowych, w tym z gazociągu zlokalizowanego w obszarze planu;
8. w zakresie zaopatrzenia w **energię elektryczną** ustala się:
 - a) dostawy z nowo projektowanych oraz istniejących linii napowietrznych, kablowych i urządzeń elektroenergetycznych,
 - b) dopuszczenie dostaw z odnawialnych źródeł energii, z zastrzeżeniem ustaleń pkt 1,
9. w zakresie telekomunikacji dopuszcza się dostęp do sieci telekomunikacyjnej, poprzez rozbudowę i budowę nowych obiektów, urządzeń i linii napowietrznych, kablowych urządzeń.

Zasady ochrony środowiska, przyrody i krajobrazu, zasady kształtowania krajobrazu, szczególne warunki zagospodarowania terenów oraz ograniczenia w ich użytkowaniu:

W zakresie ochrony środowiska, przyrody i krajobrazu kulturowego oraz kształtowania krajobrazu ustala się:

- nakaz uwzględnienia ustaleń planu w zakresie:
 - a) minimalnej powierzchni biologicznie czynnej,
 - b) zasad dotyczących infrastruktury technicznej w zakresie: odprowadzania ścieków, odprowadzenia wód opadowych lub roztopowych, zaopatrzenia w ciepło;
- zakaz zbierania i przetwarzania odpadów za wyjątkiem wstępnego magazynowania odpadów przez ich wytwórcę, rozumianego jako prowadzącego działalność na terenie objętym planem, z dopuszczeniem zbierania i wstępnego magazynowania odpadów, w rozumieniu ustawy z dnia 11 września 2015r. o zużytych sprzęcie elektrycznym i elektronicznym;

W zakresie ochrony powietrza ustala się nakazy, o których mowa w § 9 ust. 1 pkt. 6 tekstu planu

W zakresie ochrony środowiska gruntowo – wodnego określa się nakazy, o których mowa w § 9 ust. 1 pkt. 4 i 5 tekstu planu oraz wprowadza się zakaz odprowadzania ścieków sanitarnych i przemysłowych do wód lub do ziemi.

W zakresie gospodarki odpadami ustala się nakaz postępowania z odpadami zgodnie z obowiązującymi regulacjami prawnymi, w tym postępowanie z odpadami komunalnymi zgodnie z regulaminem utrzymania czystości i porządku na terenie gminy Lędziny.

Granice i sposoby zagospodarowania terenów lub obiektów podlegających ochronie, ustalonych na podstawie odrębnych przepisów, w tym terenów górniczych:

1. Obszar objęty opracowaniem planu jest położony w granicach:
 - złoża węgla kamiennego „Ziemowit” WK 374, złoża węgla kamiennego "Lędziny" WK 7101 oraz złoża metanu "Lędziny" MW 14011;
 - obszaru górniczego „Lędziny I” i terenu górniczego "Lędziny I";
 - Karbońskiego Użytkowego Poziomu Wodonośnego (CII) „Mikołów - Sosnowiec”
2. Przy realizacji obiektów budowlanych należy uwzględnić potrzebę zabezpieczenia obiektów przed skutkami eksploatacji górniczej w oparciu o informacje o warunkach geologiczno - górniczych.

Uchwalenie miejscowego planu zapewni rozwój funkcji produkcyjno - usługowych w oparciu o zasady zrównoważonego rozwoju, w tym zasady wynikające z potrzeb ochrony środowiska, przy uwzględnieniu ochrony terenów sąsiednich i interesu społeczności lokalnej, umożliwi również dogodne warunki inwestowania na terenie gminy a dodatkową korzyścią przyjęcia ustaleń planu będzie również uwzględnienie interesu publicznego w kontekście zwiększenia wpływów finansowych do budżetu miasta, jak również utworzenie nowych miejsc pracy.

1.3 Powiązania projektowanego dokumentu (mpzp) z innymi dokumentami

Ustalenia analizowanego projektu planu realizują politykę rozwoju miasta Lędziny przyjętą na szczeblu regionalnym i lokalnym, określoną w następujących dokumentach:

- Strategia rozwoju województwa śląskiego „Śląskie 2020+”, 2013 rok;
- Plan zagospodarowania przestrzennego województwa śląskiego 2020+; 2016 rok;
- Program Ochrony Środowiska Województwa Śląskiego do 2013 roku z uwzględnieniem perspektywy do roku 2018;
- Program ochrony środowiska gminy Lędziny;
- Strategia rozwoju miasta Lędziny do roku 2020, aktualizacja, 2014 r;
- Strategiczny plan adaptacji dla sektorów i obszarów wrażliwych na zmiany klimatu do roku 2020 z perspektywą do roku 2030, MŚ, 2013 rok;
- KLIMADA - Opracowanie i wdrożenie Strategicznego Planu Adaptacji dla sektorów i obszarów wrażliwych na zmiany klimatu”, pod redakcją prof. dr hab. Macieja Sadowskiego, 2013 rok.

Z poszczególnych dokumentów przytoczono poniżej te cele, które wydają się być istotne punktu widzenia analizowanego dokumentu.

Zgodność ze Strategią Rozwoju Województwa Śląskiego „Śląskie 2020+”

Jako wizję województwa śląskiego w roku 2020 przyjęto „województwo śląskie będzie regionem zapewniającym dostęp do usług publicznych o wysokim standardzie, o nowoczesnej i zaawansowanej technologicznie gospodarce oraz istotnym partnerem w procesie rozwoju Europy”.

Jako główne priorytety rozwojowe wyznaczono:

Priorytet A: *Województwo śląskie regionem nowej gospodarki kreującym i skutecznie absorbującym technologie.*

Priorytet B: *Województwo śląskie regionem o powszechnej dostępności do regionalnych usług publicznych o wysokim standardzie.*

Priorytet C: *Województwo śląskie znaczącym partnerem kreacji kultury, nauki i przestrzeni europejskiej.*

Do osiągnięcia zamierzonych celów wyznaczono kierunki działań, z których istotne znaczenie z punktu widzenia analizowanych zapisów projektu planu mają:

- A.1.3 Poprawa zatrudnialności i aktywności zawodowej mieszkańców;
- A.2.1. Poprawa warunków inwestycyjnych w regionie;
- B.3.3. Rozbudowa i modernizacja infrastruktury komunalnej.

Projekt miejscowego planu wyznaczając teren obiektów produkcyjnych, składów i magazynów oraz zabudowy usługowej, przyczyni do poprawy warunków inwestycyjnych w regionie, wpłynie pozytywnie na rozwój nowoczesnej gospodarki. Zapisy dotyczące wyznaczenia terenu produkcji i usług, w nawiązaniu do zagospodarowania terenów w ich bezpośrednim otoczeniu wpisują się w powyższe kierunki działań, dając możliwość ujednoczenia istniejącego zagospodarowania, stworzenia spójnej wizji obszaru, zarówno pod kątem poszczególnych form zagospodarowania jak również estetyki i funkcjonalności.

Zgodność z Planem zagospodarowania przestrzennego województwa śląskiego 2020+

Cele polityki przestrzennej województwa określone w Planie 2020+ dotyczą gospodarczego wzrostu i innowacyjności, metropolizacji, zapewnienia spójności społecznej i ekonomicznej oraz ochrony naturalnych zasobów środowiska i kształtowania krajobrazów kulturowych.

Plan 2020+ uwzględnia zapisy dokumentów i programów rządowych oraz wojewódzkich, a także pozostaje w zgodności z dokumentami programowymi Unii Europejskiej.

Wizja rozwoju przestrzennego województwa została wskazana jako: „*Województwo śląskie będzie regionem o nowoczesnej gospodarce, wykorzystującym kreatywność jego mieszkańców i wzmacniającym istniejące potencjały gospodarcze i środowiskowe, zapewniającym równość życiowych i rozwojowych szans przy poszanowaniu zasady zrównoważonego i trwałego rozwoju*”.

Jako cele polityki przestrzennej województwa wyznaczone zostały:

1. Nowoczesna gospodarka - promocja gospodarczego wzrostu i innowacji, a dla realizacji tego celu przyjęto następujące kierunki polityki przestrzennej, mające swoje odzwierciedlenie w analizowanych zapisach planu: *tworzenie warunków przestrzennych rozwoju przedsiębiorczości, kształtowanie systemu powiązań wewnętrznych opartych na ciągach dróg krajowych i wojewódzkich, zapewnienie dostępu do usług w zakresie gospodarki wodociągowo-kanalizacyjnej, odpadami, zaopatrzenia w energię elektryczną i gazową oraz systemów teleinformatycznych poprzez budowanie, modernizowanie i integrowanie systemów infrastruktury technicznej.*
2. Szanse rozwojowe mieszkańców - zapewnienie mieszkańcom dostępu do usług publicznych, a tutaj do najważniejszych kierunków działań z punktu widzenia analizowanych zapisów planu należą: *zapewnianie dostępu do usług w zakresie gospodarki wodociągowo-kanalizacyjnej, odpadami, zaopatrzenia w energię elektryczną i gazową, oraz systemów teleinformatycznych poprzez budowanie, modernizowanie i integrowanie systemów infrastruktury technicznej.*
3. Przestrzeń - zrównoważone wykorzystania zasobów środowiska naturalnego i kulturowego, a do realizacji tego celu przyjęto następujące kierunki polityki przestrzennej mające swoje odzwierciedlenie w analizowanym planie: *ochrona zasobów środowiska, ochrona zasobów wód powierzchniowych i podziemnych, przeciwdziałanie skutkom suszy i powodzi poprzez zmniejszanie odpływu wód opadowych ze zlewni oraz wdrażanie różnych form retencji (m.in. technicznej i nie-technicznej), dostosowywanie sposobu zagospodarowania i użytkowania terenu do potrzeb ochrony i przyszłego wykorzystania udokumentowanych złóż kopalin, rozwój energetyki rozproszonej opartej na odnawialnych źródłach energii.*
4. Relacje z otoczeniem - infrastrukturalne powiązania regionu, a dla realizacji tego celu przyjęto następujące kierunki działań mające swoje odzwierciedlenie w analizowanym planie: *rozwój infrastruktury transportowej, infrastruktury technicznej, zwiększanie udziału odnawialnych źródeł energii w produkcji energii, tworzenie, rozwijanie i integrowanie szlaków turystycznych z wykorzystaniem dziedzictwa przyrodniczego i kulturowego (np. rowerowych, pieszych).*

Plan 2020+ określa obszary funkcjonalne oraz ustala zasady zagospodarowania przestrzennego dla tych obszarów. Gmina Łaziska należy min. do **miejskiego obszaru funkcjonalnego ośrodka wojewódzkiego – Metropolii Górnośląskiej, która stanowi** centralny obszar rozwojowy województwa śląskiego o znaczeniu europejskim. Metropolia Górnośląska jest ważnym ośrodkiem gospodarczym w kraju.

Obszar Metropolii Górnośląskiej uległ przeobrażeniu z tradycyjnego obszaru miejsko-przemysłowego w obszar postindustrialny, metropolitalny o dobrze rozwiniętym przemyśle oraz sektorze usług. Obszar ze względu na swą skalę wymaga wsparcia i kontynuacji działań ukierunkowanych na metropolizację, poprawę warunków inwestycyjnych, dalszy rozwój jego potencjału rynkowego oraz poprawę wewnętrznej i zewnętrznej dostępności transportowej, a także poprawę stanu środowiska i przeciwdziałanie problemom społecznym.

Podstawową zasadą osiągnięcia celu w procesie rozwoju przestrzennego województwa jest rozwój zrównoważony uwzględniający zarówno uwarunkowania przyrodnicze, jak i potrzeby rozwoju gospodarczego. Wyznaczenie terenu obiektów produkcyjnych, składów i magazynów oraz zabudowy usługowej, te wytyczne uwzględnia. Wprowadzenie zakazu realizacji funkcji uciążliwych dla środowiska (szczegółowo ujęte w tekście planu), dopuszczenie obiektów i urządzeń wytwarzających energię ze źródeł odnawialnych o mocy nie przekraczającej 100 kW, obiektów i urządzeń służących bezpieczeństwu publicznemu i ochronie środowiska, pełne uregulowanie gospodarki wodno-ściekowej i odpadowej, przyczyni się do ochrony środowiska.

Założenia analizowanego dokumentu znalazły swoje odzwierciedlenie w „Programie ochrony środowiska gminy Łędziny”, gdzie zakłada się szereg celów i zadań do realizacji mających służyć poprawie środowiska przyrodniczego, również w granicach przedmiotowego obszaru. Zapisy miejscowego planu dają możliwość rozwoju nowych obiektów produkcyjnych, składów i magazynów oraz zabudowy usługowej z zakazem realizacji funkcji uciążliwych dla środowiska (szczegółowo ujętych w planie), dopuszczają w obszarze planu lokalizację sieci lub obiektów budowlanych infrastruktury technicznej, w tym obiektów liniowych, obiektów budowlanych lub urządzeń technicznych służących bezprzewodowej łączności publicznej oraz urządzeń wytwarzających energię z odnawialnych źródeł energii o mocy nie przekraczającej 100 kW, z zakazem lokalizacji turbin wiatrowych, dopuszczają możliwość korzystania z ciepła zdalaczynnego. Zapisy te mają na celu między innymi ochronę lokalnych zasobów środowiska przyrodniczego - w kontekście ochrony powietrza, gleb i wód, gospodarki odpadami, a tym samym mają przeciwdziałać degradacji przyrodniczej, mają zagwarantować bezpieczeństwo ekologiczne mieszkańcom miasta.

Zapisy projektu planu zgodne są również ze „Strategią rozwoju miasta Łędziny do roku 2020, aktualizacja”, gdzie strategicznymi kierunkami rozwoju miasta Łędziny są:

- *Budowanie konkurencyjnej pozycji miasta poprzez wykorzystywanie szans i kreowania nowych wartości rozpoznawalnych w bliższym i dalszym otoczeniu;*
- *Rozwijanie nowych, innowacyjnych i wspieranie istniejących funkcji gospodarczych i społecznych bazujących na kapitale ludzkim, geograficznym i środowiskowym.*

Celami strategicznymi mającymi swoje odzwierciedlenie w mpzp są:

- *aktywna promocja walorów inwestycyjnych miasta w celu pozyskania nowych mieszkańców i inwestorów* - zapisy projektu planu umożliwiają stworzenie nowych terenów produkcji i usług, dając możliwość rozwoju gospodarczego miasta, możliwość przyciągania nowych inwestorów, środków finansowych wpływających na jego rozwój.

Przedmiotowy plan wychodzi naprzeciw potrzebom miasta w zakresie dalszego rozwoju gospodarczego, wyznaczenia nowych terenów inwestycji w powiązaniu z układem komunikacyjnym - komunikacja obszaru zapewniona jest dzięki ul. Łędzińskiej, jednej z głównych szlaków komunikacyjnych w granicach gminy Łędziny. Projekt planu podejmuje działania mające dodatkowo poprawić dostępność komunikacyjną obszaru dla mieszkańców miasta, służą temu zapisy dotyczące układu komunikacyjnego, realizacji miejsc parkingowych, możliwości realizacji dróg wewnętrznych, obsługi pasażerskiego transportu zbiorowego.

Miasto Łędziny posiada Studium uwarunkowań i kierunków zagospodarowania przestrzennego sporządzone w roku 2002 r. zgodnie z zapisami nieobowiązującej już ustawy z 1994 r. o zagospodarowaniu przestrzennym. W wyniku oceny aktualności studium

stwierdzono brak zgodności jego zakresu przedmiotowego oraz formy, w jakiej zostało opracowane z obecnymi wymogami prawa i wyniku tej analizy została podjęta Uchwała Nr XXVI/197/12 Rady Miasta Lędziny z dnia 27 września 2012r. w sprawie stwierdzenia braku aktualności studium. Jednocześnie Rada Miasta Lędziny podjęła Uchwałę Nr XXVI/198/12 Rady Miasta Lędziny z dnia 27 września 2012 r. w sprawie przystąpienia do zmiany "Studium uwarunkowań i kierunków zagospodarowania przestrzennego miasta Lędziny".

Projekt miejscowego planu zagospodarowania przestrzennego dla obszaru położonego w rejonie ul. Lędzińskiej w Lędzinach nie narusza ustaleń obowiązującego „Studium uwarunkowań i kierunków zagospodarowania przestrzennego miasta Lędziny” uchwalonego uchwałą Nr CCCXXII/09/02 Rady Miasta Lędziny z dnia 26 września 2002r. z późniejszymi zmianami. Jako misję miasta Lędziny przyjęto: *"Lędziny miastem łączącym tradycje i nowe działalności gospodarcze dla zapewnienia wysokiej jakości życia mieszkańców, ochrony środowiska przyrodniczego i kulturowego"*.

Jako główne cele strategiczne przyjęto:

Cel I: "Aktywizacja i zróżnicowanie działalności gospodarczej w mieście",

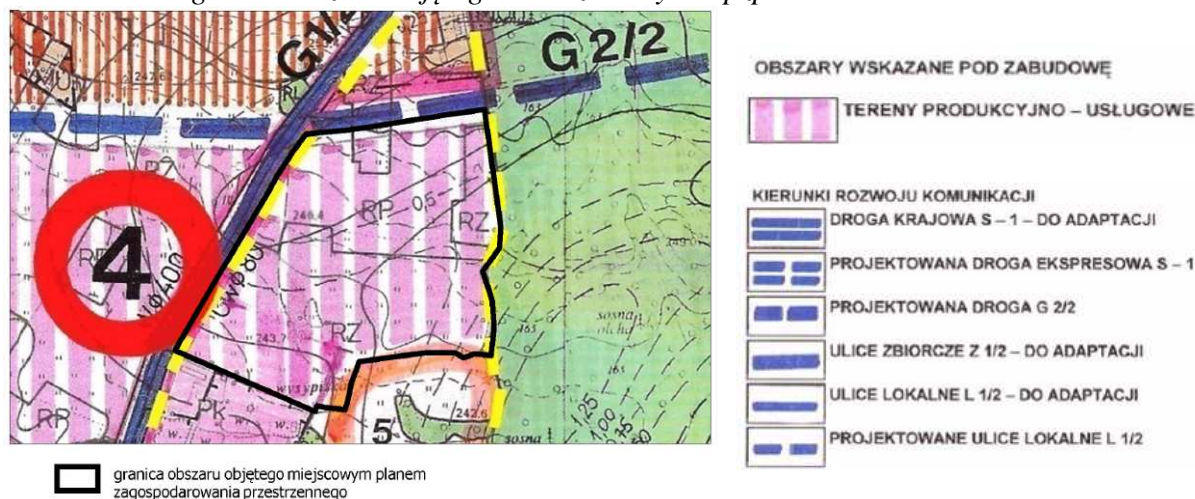
Cel II: "Podniesienie atrakcyjności miasta dla mieszkańców".

Zapisy projektu mpzp wpisują się w kierunki działań strategicznych ustalonych w Studium.

W Studium, na załączniku graficznym „Użytkowanie terenu, ustalenia Studium”, analizowany obszar w całości został wskazany jako **obszary wskazane pod zabudowę - tereny produkcyjno-usługowe**. Bezpośrednio przy zachodniej granicy omawianego terenu przebiega droga zbiorcza (droga powiatowa) - ul. Lędzińska.

Ustalenia miejscowego planu pod względem zakładanych funkcji i nowych form zagospodarowania zgodne są ustaleniami Studium, dając możliwość dalszego rozwoju gospodarczego obszaru. Dodatkowo, teren opracowania powiązany będzie funkcjonalnie z innymi terenami inwestycyjnymi, mającymi powstać w bezpośrednim sąsiedztwie przedmiotowego obszaru, przy ul. Lędzińskiej, oznaczonego w Studium uwarunkowań i kierunków zagospodarowania przestrzennego jako zespół produkcyjno-usługowy (strefa aktywności gospodarczej oznaczona nr 4 na mapie studium).

Rysunek 1 Wytyczne studium uwarunkowań i kierunków zagospodarowania przestrzennego dla obszaru objętego analizowanym mpzp



Źródło: Studium uwarunkowań i kierunków zagospodarowania przestrzennego miasta Lędziny

Przy planowaniu nowej zabudowy uwzględniono kierunki zagospodarowania przestrzennego określone w studium, w szczególności poprzez jej lokalizowanie w bezpośrednim sąsiedztwie zabudowy o w pełni wykształconej strukturze i funkcji analogicznej jak funkcja planowana (tereny produkcyjno - magazynowo - składowo i usługowe).

W związku z nowymi formami zagospodarowania na terenie **PU** konieczna będzie zmiana gruntu rolnego na teren obiektów produkcyjnych, składów i magazynów oraz zabudowy usługowej, jednak zgodnie z ustawą z dnia 3 lutego 1995 roku o ochronie gruntów rolnych i leśnych (tekst jednolity Dz. U. z 2015 roku, poz. 909 z późniejszymi zmianami), dla gruntów rolnych położonych w granicach administracyjnych miast nie ma konieczności uzyskania zgody na zmianę przeznaczenia gruntów rolnych na cele nierolnicze.

Przyjęty przez Radę Ministrów „**Strategiczny plan adaptacji dla sektorów i obszarów wrażliwych na zmiany klimatu do roku 2020 z perspektywą do roku 2030**” stanowi pierwszy dokument strategiczny, dotyczący kwestii adaptacji do zachodzących zmian klimatu. SPA 2020 jest spójny z przyjętą przez rząd we wrześniu 2012 r. Strategią Rozwoju Kraju 2020. Ma również charakter komplementarny w stosunku do tzw. strategii zintegrowanych.

W dokumencie wskazano priorytetowe kierunki działań adaptacyjnych, które należy podjąć do 2020 roku w najbardziej wrażliwych na zmiany klimatu obszarach.

Głównym celem SPA2020 jest zapewnienie zrównoważonego rozwoju oraz efektywnego funkcjonowania gospodarki i społeczeństwa w warunkach zmieniającego się klimatu.

„Strategiczny plan adaptacji dla sektorów i obszarów wrażliwych na zmiany klimatu do roku 2020 z perspektywą do roku 2030” określa kierunki działań adaptacyjnych stanowiących odpowiedź na zachodzące zmiany klimatu oraz ich obecne i przewidywane konsekwencje dla sektorów wrażliwych, do których należy między innymi sektor budownictwa (odnosi się do przedmiotowego projektu planu, jako realizacja obiektów produkcyjnych, składów i magazynów oraz zabudowy usługowej), ale również sektor transportu.

Dla przedmiotowej inwestycji, w zakresie zmian klimatycznych największego znaczenia nabiera trwałość inwestycji, czyli przyjęcie rozwiązań konstrukcyjnych i technicznych, na które ograniczona zostanie siła wiatru (na konstrukcje obiektów wyniesionych), wysoka temperatura (na jezdnię asfaltową), opady deszczu (na odbiornik ze względu na intensywność opadów w krótkim czasie). Powyższe powinno zostać uwzględnione w założeniach projektowych dla obiektów budowlanych i infrastruktury w granicach terenu **UP**.

Konstrukcja nośna obiektów budowlanych musi być odporna na takie zagrożenia jak: zmiany temperatury, obciążenie wiatrem i śniegiem. Rozwiązania techniczne i konstrukcyjne planowanej zabudowy powinny uwzględniać zagrożenia ekstremalnych zjawisk pogodowych wynikających ze zmieniającego się klimatu, między innymi jako szczegółowe wytyczne, co do gabarytów zabudowy, w tym jej wysokości, rodzaju ogrzewania, itp. - przedmiotowy plan takie wytyczne daje. Ograniczanie oddziaływania planowanej inwestycji na klimat polegać może również na zastosowaniu gazu ziemnego w celach grzewczych, jako paliwa powodującego relatywnie najmniejszą ilość emitowanych zanieczyszczeń (w porównaniu do tradycyjnych źródeł ciepła opalanych węglem, które niosą za sobą znacznie więcej negatywnych oddziaływań niż gaz ziemny), dzięki czemu inwestycja nie przyczyni się do pogłębiania efektu cieplarnianego. Korzystnym zapisem projektu planu w odniesieniu do zmniejszenia emisji zanieczyszczeń do powietrza a pośrednio również dla zmniejszenia tzw. „efektu cieplarnianego” jest możliwość korzystania z ciepła zdalczynnego oraz realizacji urządzeń wytwarzających energię odnawialną, z zakazem realizacji turbin wiatrowych.

W zakresie ochrony klimatu należy podkreślić, że obiekty budowlane wykonane zostaną z tradycyjnych materiałów budowlanych, szeroko stosowanych w tego rodzaju budownictwie, realizacja przedsięwzięcia nie będzie się wiązała z wykorzystywaniem substancji o dużym potencjale zagrożeń, przyjęte rozwiązania technologiczne będą skutkować efektywnym wykorzystaniem energii, racjonalną gospodarką wodną, paliwami i innymi surowcami i materiałami.

Przedsięwzięcie będzie dostosowane do zmieniających się warunków klimatycznych i możliwych zdarzeń ekstremalnych poprzez wyposażenie obiektów w urządzenia do wytwarzania chłodu lub ciepła, sprzęt gaśniczy, zaprojektowanie budynków zgodnie z normami dotyczącymi obciążenia wiatrem i śniegiem. Ponadto z uwagi na usytuowanie przedsięwzięcia eliminuje się możliwość wystąpienia osuwisk i powodzi.

1.4 Metody zastosowane przy sporządzaniu prognozy

Niniejszą prognozę sporządzono według ustawy z dnia 3 października 2008 roku o udostępnianiu informacji o środowisku i jego ochronie, udziale społeczeństwa w ochronie środowiska oraz o ocenach oddziaływania na środowisko (tekst jednolity Dz. U. z 2016 roku, poz. 353).

Podstawą informacyjną, źródłowymi materiałami tekstowymi i graficznymi dla sporządzenia prognozy oddziaływania na środowisko był przede wszystkim projekt miejscowego planu zagospodarowania przestrzennego dla obszaru położonego w rejonie ul. Lędzińskiej w Lędzinach. W trakcie przygotowania niniejszej prognozy rozpoznano walory i zasoby przyrodnicze, krajobrazowe, stan zagospodarowania, stan środowiska oraz potencjalne zagrożenia dla środowiska i zdrowia człowieka występujące na obszarze objętym ustaleniami planu.

Metodyka przyjęta w niniejszym opracowaniu obejmuje w głównej mierze metody opisowe oraz analizę różnych dokumentów planistycznych, przepisów prawnych oraz materiałów źródłowych, w tym literaturowych. Analizę i ocenę środowiska przedmiotowego obszaru w granicach miasta Lędziny przeprowadzono na podstawie dostępnych materiałów, opracowań oraz analiz kartograficznych i zdjęć lotniczych. Oszacowanie oddziaływania na środowisko dokonano w odniesieniu do stanu istniejącego stwierdzonego w czasie wizji lokalnych, w nawiązaniu do zapisów projektu planu.

Przy opracowywaniu niniejszej dokumentacji wykorzystano niżej wymienione **akty prawne**:

- Ustawa z dnia 3 października 2008 roku o udostępnianiu informacji o środowisku i jego ochronie, udziale społeczeństwa w ochronie środowiska oraz o ocenach oddziaływania na środowisko (tekst jednolity Dz. U. z 2016 roku, poz. 353),
- Ustawa z dnia 27 marca 2003 roku o planowaniu i zagospodarowaniu przestrzennym (tekst jednolity w Dz. U. z 2016 roku poz. 778),
- Ustawa z dnia 27 kwietnia 2001 roku Prawo ochrony środowiska (tekst jednolity Dz. U. z 2016 roku, poz. 672),
- Ustawa z dnia 13 września 1996 roku o utrzymaniu czystości i porządku w gminach (tekst jednolity w Dz. U. z 2016 roku poz. 250),
- Ustawa z dnia 14 grudnia 2012 roku o odpadach (Dz. U. z 2013 roku, poz. 21 z późniejszymi zmianami),
- Ustawa z dnia 16 kwietnia 2004 roku o ochronie przyrody (tekst jednolity Dz. U. z 2015 roku, poz. 1651 z późniejszymi zmianami),
- Ustawa z dnia 3 lutego 1995 roku o ochronie gruntów rolnych i leśnych (Dz. U. z 2015 roku, poz. 909 z późniejszymi zmianami),
- Ustawa z dnia 18 lipca 2001 roku – Prawo wodne (tekst jednolity w Dz. U. z 2015 roku, poz. 469 z późniejszymi zmianami),
- Ustawa z dnia 7 czerwca 2001 roku o zbiorowym zaopatrzeniu w wodę i zbiorowym odprowadzaniu ścieków (tekst jednolity Dz. U. z 2015 roku poz. 139),
- Ustawa z dnia 7 lipca 1994 r. – Prawo budowlane (tekst jednolity Dz. U. z 2016 roku, poz. 290),
- Ustawa z dnia 24 kwietnia 2015 r. o zmianie niektórych ustaw w związku ze wzmocnieniem narzędzi ochrony krajobrazu (Dz. U. z 2015 roku, poz. 774),
- Ustawa z dnia 23 lipca 2003 roku o ochronie zabytków i opiece nad zabytkami (tekst jednolity Dz. U. z 2014 roku, poz. 1446 z późniejszymi zmianami),

wraz z odpowiednimi rozporządzeniami wykonawczymi do ww. ustaw.

Podstawę informacyjną i merytoryczną opracowania stanowią materiały literaturowe (publikacje, wytyczne, mapy, itp.), w tym m.in. wymienione poniżej:

- Plan zagospodarowania przestrzennego województwa śląskiego 2020+; 2016 rok;
- Strategia rozwoju województwa śląskiego „Śląskie 2020+”, 2013 rok;
- Strategia rozwoju miasta Łędziny do 2020 wraz z jego aktualizacją, 2014;
- Program Ochrony Środowiska Województwa Śląskiego do 2013 roku z uwzględnieniem perspektywy do roku 2018;
- Program ochrony środowiska gminy Łędziny;
- Strategia rozwoju miasta Łędziny do roku 2020, aktualizacja, 2014 r.;
- Strategiczny plan adaptacji dla sektorów i obszarów wrażliwych na zmiany klimatu do roku 2020 z perspektywą do roku 2030, MŚ, 2013 rok;
- KLIMADA - Opracowanie i wdrożenie Strategicznego Planu Adaptacji dla sektorów i obszarów wrażliwych na zmiany klimatu”, pod redakcją prof. dr hab. Macieja Sadowskiego, 2013 rok;
- Studium uwarunkowań i kierunków zagospodarowania przestrzennego Miasta Łędziny wraz ze zmianami;
- Opracowanie ekofizjograficzne Miasta Łędziny, GEOGRAF, Łędziny, 2007r.;
- Mapy sozologiczne i hydrograficzne w skali 1: 50 000 z komentarzami;
- Mapy topograficzne w skali 1: 10 000;
- Mapa dynamiki zwykłych wód podziemnych Górnośląskiego Zagłębia Węglowego i jego obrzeżenia, skala 1:100 000;
- Mapa warunków występowania, użytkowania, zagrożenia i ochrony zwykłych wód podziemnych Górnośląskiego Zagłębia Węglowego i jego obrzeżenia, skala 1:100 000;
- Atlas klimatu województwa śląskiego, IMiGW – Oddział w Katowicach, 2000;
- Monitoring środowiska za lata 2010 - 2015 – WIOŚ Katowice;
- Wykaz obiektów zabytkowych z rejestru Wojewódzkiego Konserwatora Ochrony Zabytków w Katowicach;
- Kondracki J. Geografia regionalna Polski PWN, Warszawa 2002;
- Baza statystyczna GUS;
- Informacje dostępne na stronach internetowych, materiały literaturowe (publikacje książkowe, czasopisma, wytyczne, poradniki, itd.);
- Materiały własne i badania terenowe – Werona Sp. z o.o.

1.5 Propozycje dotyczące przewidywanych metod analizy skutków realizacji postanowień projektowanego dokumentu (mpzp) oraz częstotliwości jej przeprowadzania

Wprowadzony w projekcie miejscowego teren obiektów produkcyjnych, składów i magazynów oraz zabudowy usługowej to obszar potencjalnie uciążliwy dla środowiska, dla którego w projekcie miejscowego planu wprowadzono zapisy ustalające zasady ochrony i kształtowania środowiska przyrodniczego w postaci nakazów i zakazów ograniczających negatywne oddziaływanie na środowisko zgodnie z zasadą zrównoważonego rozwoju. Realizacja planu będzie skutkować zmianami środowiskowymi, nowo wprowadzone funkcje w postaci zabudowy kubaturowej terenu **PU** prowadzić będą do zmniejszenia naturalnych zasobów przyrodniczych tego terenu, przede wszystkim wiązać się będą z koniecznością zajęcia terenów otwartych, rolnych i łąkowych, jednocześnie jednak te nowe funkcje mogą pozytywnie wpłynąć na życie społeczne i rozwój całego miasta. W celu zidentyfikowania pojawiających się zmian środowiskowych oraz ograniczenia ewentualnych negatywnych skutków wskazana jest stała kontrola. W odniesieniu do przedmiotowego obszaru zaleca się przeprowadzanie monitoringu poszczególnych elementów środowiska, przede wszystkim w zakresie powietrza, klimatu akustycznego, również powierzchni ziemi (w kontekście właściwie prowadzonej gospodarki odpadowej).

Analizę skutków realizacji planu miejscowego należy wykonywać w ramach całościowej oceny środowiska oraz jej poszczególnych elementów.

Monitorowanie skutków wdrożenia nowych form zagospodarowania proponowanych w miejscowym planie jest w praktyce dość trudne, ponieważ część zauważalnych zmian może być zauważalna dopiero w dłuższym przedziale czasowym. Przez porównanie parametrów środowiska do danych archiwalnych lub bieżących (min. badania monitoringowe prowadzone przez stacje WIOŚ, dane zawarte w bazach statystycznych GUS lub dane gromadzone przez urzędy administracji) można oszacować wpływ realizacji danej inwestycji na poszczególne komponenty środowiska (czy nastąpiło ich polepszenie czy pogorszenie) – dzięki tym informacjom można oceniać np. czystość wody, powietrza, gleby, poziom hałasu, ubytek terenów zielonych, ilość wytwarzanych odpadów, itp. Pojawienie się jakichkolwiek niezgodności, pogorszenie stanu środowiska, powinno skutkować podjęciem stosownych działań, mających na celu wyegzekwowanie od właścicieli lub zarządców uciążliwych obiektów dostosowanie się do norm środowiskowych.

Do metod analizy skutków realizacji ustaleń planistycznych służyć może:

- prowadzenie rejestru miejscowych planów zagospodarowania przestrzennego oraz gromadzenie materiałów z nimi związanych, w tym wniosków o zmianę przeznaczenia funkcji terenu;
- ocena zgodności wydanych decyzji i pozwoleń na budowę z miejscowym planem;
- oceny rozwoju gospodarczego (rozwoju budownictwa, przemian struktury agrarnej, ubytku czy wzrostu powierzchni rolniczej, terenów zieleni urządzonej i zmian lesistości);
- waloryzacja środowiska przyrodniczego, zmian ekosystemów.

Jako przykładowe wskaźniki oceny wpływu zapisów projektu planu w odniesieniu do aspektów środowiskowych można wskazać:

- liczba wydawanych pozwoleń na budowę obiektów pod różne funkcje;
- kontrolowanie działalności przedsiębiorców w zakresie zgodności ich działalności z wydanymi pozwoleniami;
- liczba nowo powstałych budynków kubaturowych - szt.;
- powierzchnia terenów zabudowanych - ha, m²;
- powierzchnia zabudowy do całkowitej powierzchni terenu podanej pod inwestycje – (%);
- gabaryty nowo budowanych obiektów – wysokość – powierzchnia – m, m²;
- powierzchnia biologicznie czynna w granicach działki - %;
- powierzchnia terenów zielonych - m², ha;
- ilość zrealizowanych miejsc parkingowych dla poszczególnych terenów – (szt.);
- ilość i jakość odprowadzanych ścieków – m³;
- sposób zagospodarowania wód opadowych/ ścieków;
- rodzaj ogrzewania w tym % udziału energii ze źródeł ekologicznych;
- rodzaj i ilość wytwarzanych odpadów – ilość wytworzonych odpadów ton/rok.

Poszczególne wskaźniki mogą być modyfikowane, w zależności od możliwości zdobycia danych do oceny.

Zaleca się, by monitorowanie skutków wdrażania zapisów miejscowego planu (w zakresach badań nie objętych monitoringiem WIOŚ) prowadziła Rada Miasta Lędziny.

1.6 Możliwe transgraniczne oddziaływanie na środowisko

Ze względu na niewielki obszar objęty projektem miejscowego planu i odległość tego obszaru od granicy państwa, nie przewiduje się oddziaływania transgranicznego o szerokim zasięgu (wykraczającego poza granice kraju).

2 OKREŚLENIE, ANALIZA I OCENA STANU ŚRODOWISKA

2.1 Istniejący stan środowiska, w tym stan środowiska na obszarach objętych przewidywanym znaczącym oddziaływaniem

2.1.1 Lokalizacja terenu opracowania

Gmina miejska Łędziny znajduje się w powiecie bieruńsko-łędzińskim, zajmuje powierzchnię 3 148 ha (ok. 31 km²) i obejmuje dzielnice: Łędziny, Hołdunów, Goławiec, Smardzowice i Górki. Miasto nie posiada zwartej przestrzennej zabudowy - między poszczególnymi dzielnicami rozciągają się pola, lasy i tereny przemysłowe. Najbardziej zwarta i skoncentrowana zabudowa mieszkaniowa i mieszkaniowo-usługowa występuje w samych Łędzinach oraz w Hołdunowie, poza tymi dzielnicami zabudowa jest dużo mniej intensywna, zlokalizowana w zdecydowanej większości wzdłuż szlaków komunikacyjnych i lokalnych dróg.

Analizowany projekt miejscowego planu dotyczy obszaru obecnie niezagospodarowanego, położonego w południowo-zachodniej części miasta Łędziny, w rejonie ul. Łędzińskiej, w niedalekiej odległości od granicy z gminą Bieruń.

Rysunek 2 Lokalizacja miasta Łędziny z zaznaczeniem obszaru opracowania



Źródło: www.google.maps.pl, zmodyfikowane

Granica przedmiotowego obszaru ma po części techniczne oparcie w terenie, granicę zachodnią wyznacza istniejąca ulica Łędzińska, wschodnią wyznacza ulica Górecka, biegnąca na tym odcinku skrajem lasu. Bezpośrednie sąsiedztwo obszaru planu od strony południowej stanowi zabudowa usługowo - magazynowo - składowa i handlowa. Tereny w otoczeniu to w głównej mierze tereny otwarte, zarówno łąkowe jak i rolnicze, od strony ulicy Góreckiej rozciąga się duży i zwarty kompleks leśny.

otoczeniu obszaru, całkowicie poza jego granicami dominują w głównej mierze tereny otwarte.



W bezpośrednim sąsiedztwie obszaru opracowania, za jego południowymi granicami, przy ul. Lędzińskiej pojawiają się tereny inwestycyjne, podlegające narastającej presji antropogenicznej.



Planowane przeznaczenie przedmiotowego obszaru wykorzystuje położenie w bezpośrednim sąsiedztwie ul. Lędzińskiej (drogi powiatowej), która zapewnia obecnie odpowiednie warunki obsługi komunikacyjnej, w tym bezpieczeństwo użytkowników. Obszar nawiązuje bezpośrednio zarówno pod względem położenia jak i zakładanej funkcji do terenów inwestycyjnych znajdujących się w jego bezpośrednim otoczeniu od strony południowej.

Na obszarze objętym opracowaniem projektu planu zlokalizowane są nieruchomości gruntowe będące własnością Gminy Lędziny, Skarbu Państwa, Agencji Własności Rolnej Skarbu Państwa Terenowy Oddział w Opolu oraz grunty prywatne. Zaznaczyć należy, że większość powierzchni obszaru planu stanowi własność prywatną. Dla nieruchomości gminnych o łącznej powierzchni 2,9050 ha został złożony wniosek do Ministerstwa Rozwoju o przyłączenie do Podstrefy Tyskiej Katowickiej Specjalnej Strefy Ekonomicznej S.A. Jednym z najistotniejszych aspektów włączenia terenów do Podstrefy Tyskiej będzie budowa i rozwijanie infrastruktury na terenie strefy, a przede wszystkim tworzenie nowych miejsc pracy.

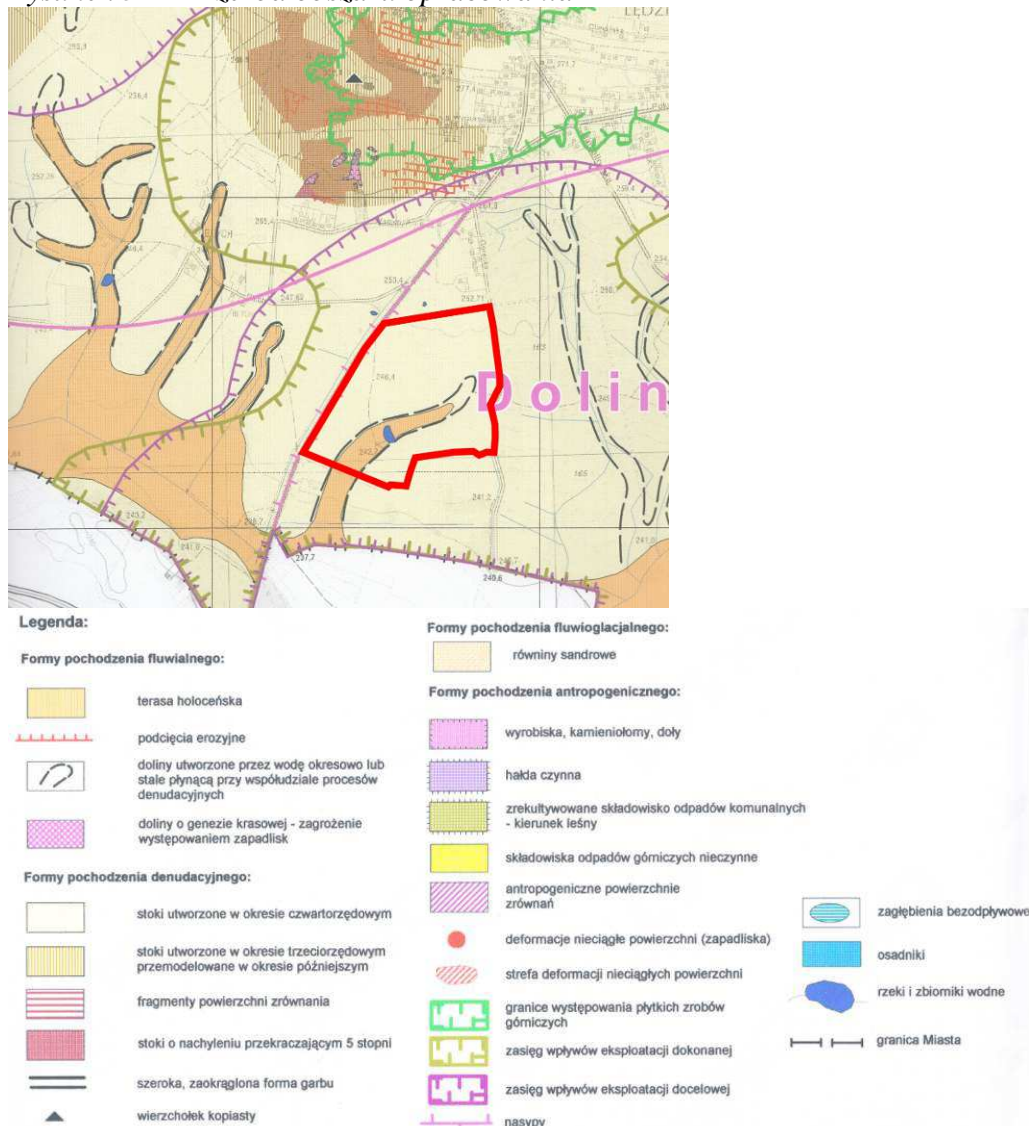
2.1.2 Morfologia, rzeźba terenu i krajobraz

Obszar administracyjny Lędzin znajduje się w obrębie dwóch makroregionów - Wyżyny Śląskiej i Kotliny Oświęcimskiej. Zgodnie z regionalizacją fizyczno-geograficzną J. Kondrackiego (2002) teren opracowania leży w prowincji Wyżyna Polskie (34), w podprowincji Wyżyna Śląsko-Krakowska (341), w makroregionie Wyżyna Śląska (341.1), w mezoregionie Pagóry Jaworznickie (341.14).

Rzeźba obszaru jest mało urozmaicona, nie ma tu znaczących deniwelacji terenu. Dominują tu formy pochodzenia denudacyjnego, stoki utworzone w okresie czwartorzędowym. Niewielką południową część omawianego terenu stanowią formy pochodzenia fluwialnego, w postaci terasy holocenijskiej. W ścisłych granicach analizowanego obszaru, według mapy topograficznej, średnie wysokości kształtują się w granicach 242 - 247 m n.p.m. Teren łagodnie opada w kierunku południowo-zachodnim, ku dolinie przepływającego cieku wodnego.

Elementem rzeźby antropogenicznej w bezpośrednim sąsiedztwie obszaru opracowania są tereny przekształcone - związane z przebiegiem ul. Lędzińskiej oraz tereny antropogeniczne, inwestycyjne.

Rysunek 5 Rzeźba obszaru opracowania



Źródło: „Opracowanie ekofizjograficzne dla miasta Lędziny”

Naturalne krajobrazy tego obszaru należą do peryglacialnych, wzgórzowych (według A. Richlinga). Na znacznych fragmentach analizowanego obszaru dominuje krajobraz otwarty, gdzie dominują otwarte krajobrazy pól i łąk. Tereny otwarte mają swoją kontynuację w otoczeniu obszaru opracowania, jedynie w kierunku wschodnim rozciągają się zwarte tereny leśne. Część otwartych terenów występujących w otoczeniu omawianego obszaru traci swoje znaczenie rolnicze, tereny te stopniowo są przeznaczane pod nowe inwestycje.

2.1.3 Hydrografia terenu, stan jakościowy wód powierzchniowych

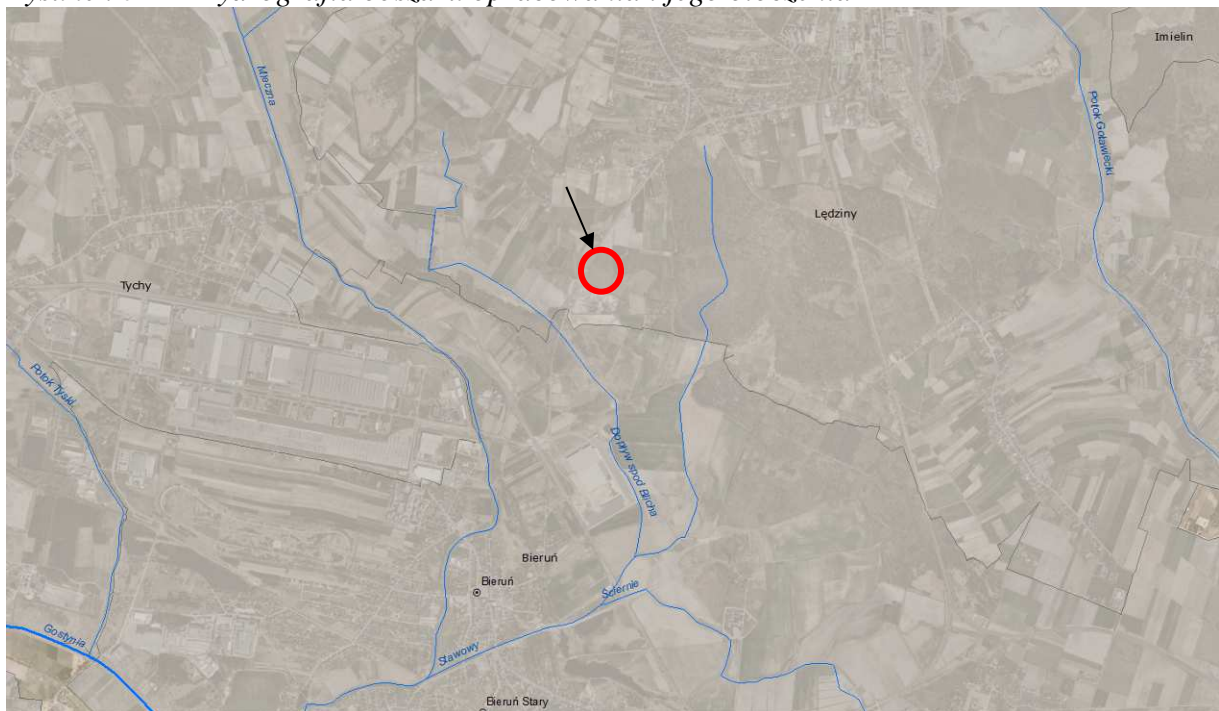
Miasto Łędziny położone jest w zlewni Wisły i jej dopływów: Potoku Ławeckiego (Przyrwa), Potoku Goławieckiego, Potoku Stawowego (dopływ Mlecznej), rowu Hołdunowskiego (dopływ Przyrwy). Przez Łędziny przepływa również szereg mniejszych cieków, często bez nazwy. Przez Łędziny przebiegają działy wodne drugiego rzędu pomiędzy Mleczną a Przemszą oraz Przemszą a Potokiem Goławieckim.

Największe cieki na terenie miasta to Potok Goławiecki i rzeka Przyrwa (Potok Ławecki). Obie rzeki są zasilane licznymi drobniejszymi ciekami, najczęściej nie posiadającymi nazwy.

W rejonie obszaru opracowania nie ma cieków powierzchniowych. W sąsiedztwie omawianego obszaru nie przepływają większe rzeki a najbliższym ciekiem powierzchniowym w odniesieniu do obszaru opracowania jest niewielki ciek wodny - Dopływ spod Blicha oraz jego dopływ - potok Stawowy. Cieki te prowadzą wody ku rzece Mlecznej.

Dopływ spod Blicha przepływa w odległości około **300 m** na południowy-zachód od obszaru opracowania. Potok Stawowy przepływa przez teren lasu na wschód od ul. Góreckiej, w odległości około **320 m** od obszaru opracowania.

Rysunek 6 Hydrografia obszaru opracowania i jego otoczenia



Źródło: dane KZGW, zmodyfikowane

Zgodnie z mapą publikowaną na stronie internetowej Regionalnej Dyrekcji Ochrony Środowiska w Katowicach, w rejonie opracowania jak i w jego otoczeniu przebiega sieć rowów melioracyjnych, odwadniających. W samym obszarze opracowania występować ma niewielkie zastoisko wodne, jednak zastoisko to ma charakter jedynie okresowy. Większe rozlewisko znaj-

duje się w lesie, za południowo-wschodnią granicą terenu. Zbiornik ten ma charakter zapadli-skowy.

Rysunek 7 Położenie terenu opracowania na tle cieków powierzchniowych i rowów odwadniających



Źródło: Geoportal RDOŚ, Katowice, zmodyfikowane

Zgodnie z danymi KZGW, obszar objęty ustaleniami planu znajduje się w całości w regionie wodnym Małej Wisły, w obrębie jednolitych scalonych części wód powierzchniowych *Gostynia*, w obrębie jednolitych podstawowych części wód *Mleczna* o kodzie RW20006211889.

Charakterystyka JCWP w obrębie której znajduje się analizowany obszar przedstawia się następująco:

Tabela 1 Charakterystyka Jednolitych Części Wód Powierzchniowych występujących w rejonie opracowania

Jednolita część wód powierzchniowych (JCWP)		Scalona część wód	Status JCW	Stan jcw	Ocena ryzyka nieosiągnięcia celów środowiskowych	Odstępstwa	Uzasadnienie odstępstwa według PGW
Europejski kod JCWP	Nazwa JCWP						
PLRW20006211889	Mleczna	MW0105	sztuczna część wód	zły	zagrożona	4 (4) -1	Wpływ działalności antropogenicznej na stan JCW oraz brak możliwości technicznych ograniczenia wpływu tych oddziań, generuje konieczności przesunięcia w czasie osiągnięcia celów środowiskowych przez JCW. Występująca działalność gospodarcza człowieka związana jest ściśle z występowaniem

							surowców naturalnych, bądź przemysłowym charakterem obszaru.
--	--	--	--	--	--	--	--

Źródło: Projekt aktualizacji PWSK dla Wisły

Celem środowiskowym dla JCWP Mleczna jest osiągnięcie dobrego potencjału ekologicznego i dobrego stanu chemicznego wód, cel ten ma zostać osiągnięty do 2027 roku.

Monitoring wód powierzchniowych

W granicach terenu opracowania nie ma żadnego punktu monitoringowego badania jakości wód powierzchniowych. Monitoringiem objęty był Potok Goławiecki - pkt ujście do Wisły w obrębie JCW PLRW20006211949 oraz rzeka Mleczna - pkt. ujście do Gostyni w obrębie JCW PLRW20006211889.

Zarówno Przyrywa jak i jej dopływy nie były badane pod kątem wymagań, jakim powinny odpowiadać wody powierzchniowe wykorzystywane do zaopatrzenia ludności w wodę przeznaczoną do spożycia. Nie była również badana pod kątem przydatności do bytowania w nich ryb łososiowatych i karpowatych – według rozporządzenia Ministra Środowiska z dnia 4 października 2002 roku w sprawie wymagań, jakim powinny odpowiadać wody śródlądowe będące środowiskiem życia ryb w warunkach naturalnych (Dz. U. Nr 176, poz. 1455).

Ludność zaopatrywana jest w wodę pochodzącą z ujęć znajdujących się poza granicami miasta.

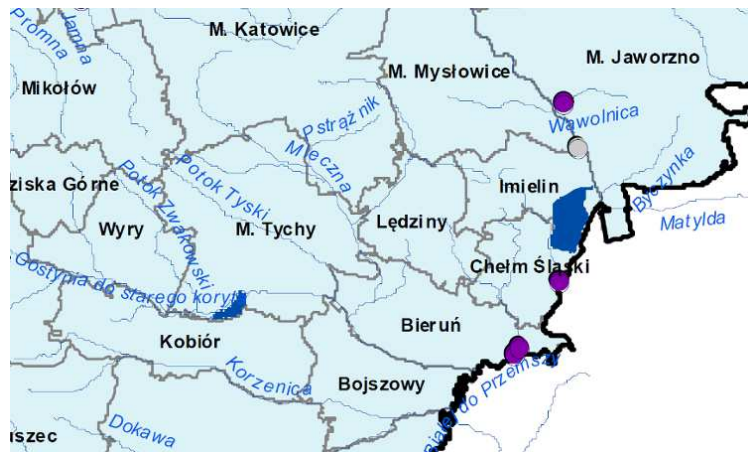
Tabela 2 Wyniki wstępnej oceny stanu wód w obrębie JCWP Mleczna PLRW20006211889 w latach 2011 ÷ 2014

Rok	Nazwa punktu pomiarowego	Elementy klasyfikacji stanu/ potencjału ekologicznego				Stan/ potencjał ekologiczny
		Elementy biologiczne	Elementy hydromorfologiczne	Elementy fizykochemiczne	Subst. szczególnie szkodliwe	
2011	Mleczna, ujście do Gostyni, km 1,1	IV	II	poniżej stanu \dobrego	II	słaby
2012	Mleczna - ujście do Gostyni, km 1,1	V	II	poniżej stanu \dobrego	II	zły
2013	Mleczna - ujście do Gostyni	V	II	poniżej stanu \dobrego	II	zły
2014	Mleczna ujście do Gostyni	IV	II	poniżej stanu \dobrego	II	słaby

Źródło: WIOŚ, Katowice

II – stan dobry, IV – stan słaby, V – stan zły.

W 2015 roku nie prowadzono badań monitoringowych dla rzeki Mlecznej ani rzeki Przyrywy. Najbliższe punkty monitoringowe badania jakości wód znajdowały się całkowicie poza gminą Lędziny, zgodnie z poniższą mapką:



Źródło: WIOŚ, Katowice

Ocena wskaźników biologicznych, fizykochemicznych i substancji szczególnie szkodliwych w 2014 roku w granicach JCWP w punkcie Mleczna ujście do Gostyni kształtowała się następująco:

Tabela 3 Klasyfikacja wskaźników biologicznych rzeki Mlecznej w badanym punkcie monitoringowym

Nazwa punktu	Fitobentos
Mleczna, ujście do Gostyni	IV

Źródło: WIOŚ, Katowice, V klasa - stan zły

Tabela 4 Klasyfikacja wskaźników fizykochemicznych JCWP dla rzeki Mlecznej

Nazwa punktu	Temperatura	Zawiesina ogólna	Tlen rozpuszczony	BZT ₅	OWO	Przewodność w 20°C	Siarczany	Chlorki	Twardość ogólna	Odczyn pH	Azot amonowy	Azot Kjeldahla	Azot azotanowy	Azot ogólny	Fosforany	Fosfor ogólny
Mleczna, ujście do Gostyni	I	II	I	V	II	V	V	V	V	I	I	II	I	I	I	II

Źródło: WIOŚ Katowice, I klasa – stan bardzo dobry, II klasa – stan dobry, V klasa – stan zły

Tabela 5 Klasyfikacja wskaźników substancji szczególnie szkodliwych JCWP w punkcie Mleczna, ujście do Gostyni

Nazwa punktu	Bar	Bor	Cynk	Miedź	Fenole lotne – indeks fenolowy	Węglowodory ropopochodne – indeks oleju mineralnego
Mleczna, ujście do Gostyni	I	I	I	I	II	II

Źródło: WIOŚ Katowice, I klasa – stan bardzo dobry, II klasa – stan dobry

Stan wód Mlecznej w ppk monitoringu obszarów chronionych w 2014 oceniono jako zły. JCWP nie spełnia wymagań dla obszarów chronionych wrażliwych na eutrofizację wywołaną zanieczyszczeniami pochodzącymi ze źródeł komunalnych, o czym zdecydowały przekroczenia w zakresie fitobentosu oraz BZT₅.

Praktycznie wszystkie cieki wodne na terenie miasta są ponadnormatywnie zanieczyszczone. Najbardziej obciążone ściekami są rzeki Gostynia, Mleczna, Potok Goławiecki. Głównym czynnikiem wpływającym na zanieczyszczenie tych wód jest przemysł, zwłaszcza wydobywczy, odprowadzenie słonych wód dołowych (Potok Ławecki odprowadza wody dołowe z KWK „Wesoła”, natomiast Potok Goławiecki odprowadza wody dołowe KWK „Ziemowit”). Znaczna część obszaru Lędzin znajduje się w zasięgu oddziaływania osiadań górniczych, co powoduje, że sieć rzeczna tego obszaru ulega modyfikacjom i przekształceniom. Część wód powierzchniowych ulega ciągłej regulacji, podnoszeniu koryta. Szkody górnicze i związane z tym osiadania terenu powodują wystąpienie na powierzchni zagłębień bezodpływowych, podmokłości. Dodatkowo, zmiany w układzie sieci hydrograficznej, pobory, przrzuty i zrzuty wód wpływają na zaburzenie naturalnego reżimu hydrologicznego rzek.

Punktowe i obszarowe źródła zanieczyszczeń występujące obecnie w mieście stanowią również ścieki socjalno-bytowe z zabudowy mieszkaniowej, ścieki deszczowe spływające z dróg, placów i stacji paliw, a mniejszej części zanieczyszczenia spływające z pól, niosące duży ładunek substancji biogenych. W szczególności niekontrolowane, „dzikie” zrzuty ścieków bytowo- gospodarczych mogą stanowić bardzo duże zagrożenie dla gleb i zasobów wodnych w momencie ich zrzutu bezpośrednio do gruntu lub potoków, rowów.

Realizacja zapisów miejscowego planu zagospodarowania przestrzennego nie będzie stanowiła zagrożenia dla wód powierzchniowych, projekt mpzp w pełni reguluje gospodarkę wodno-ściekową.

Zagrożenie powodziowe

Ścisły obszar opracowania nie jest zagrożony niebezpieczeństwem wystąpienia powodzi. Zgodnie z opracowanymi przez Krajowy Zarząd Gospodarki Wodnej w 2011 roku mapami „Wstępnej oceny ryzyka powodziowego” na terenie miasta Lędziny nie występują obszary narażone na niebezpieczeństwo powodzi, ani tereny, na których wystąpienie powodzi jest prawdopodobne. Zagrożenie powodziowe dotyczy rzeki Wisły i odcinków ujściowych jej dopływów (Dokawy, Korzenicy, Potoku Goławieckiego), przepływającej całkowicie poza granicami gminy Lędziny. Jednocześnie jednak niewielkie powierzchnie terenów w dolinie Potoku Goławieckiego na południe od Lędzin, wskazane zostały jako obszary znaczących powodzi historycznych.

Zgodnie z „Projektem Planu Zarządzania Ryzykiem Powodziowym dla Regionu Wodnego Małej Wisły” Lędziny nie są zagrożone powodzią.

Zgodnie z danymi KZGW na potrzeby przygotowania Aktualizacji Planu gospodarowania wodami na obszarze dorzecza Wisły, w rejonie opracowania nie występują mokradła ani tereny zagrożone podtopieniami.

2.1.4 Budowa geologiczna

Pod względem tektonicznym obszar Lędzin znajduje się w granicach Zapadliska Przedkarpackiego, w centralnej części Niecki Głównej. W budowie geologicznej miasta jak i obszaru opracowania biorą udział osady karbonu, trzeciorzędu i czwartorzędu.

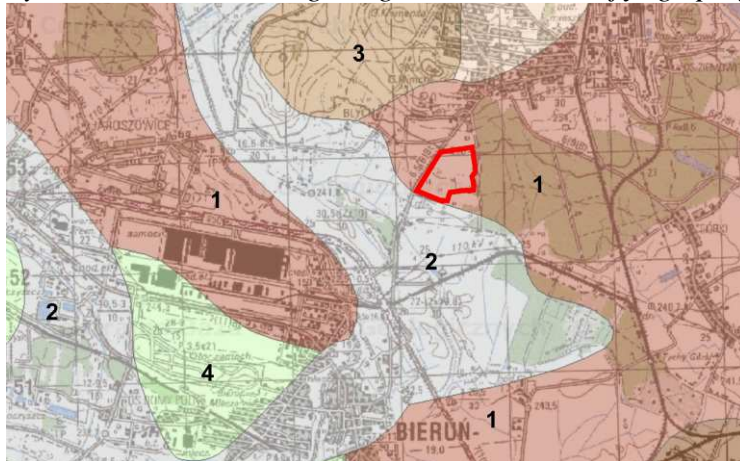
W podłożu, do głębokości kilkuset metrów występują skały karbonu, reprezentowane przez osadowe serie piaskowców, zlepieńców oraz łupków z pokładami węgla kamiennego należącego do karbonu górnego. W przeważającej części obszaru miasta skały karbonu występują pod przykryciem skał młodszych pochodzących z triasu, miocenu oraz czwartorzędu. Tylko w centralnej części miasta skały karbonu wychodzą na powierzchnię budując wzniesienia terenu w Lędzinach i Hołdunowie.

Osady mezozoiczne, reprezentowane przez utwory triasu, zostały pocięte licznymi uskokami, które spowodowały przesunięcia warstw i przerwanie ciągłości pokładów węgla.

Pozostały obszar Lędzin poza wzniesieniami pokrywają osady czwartorzędowe reprezentowane przez utwory plejstocenu i holocenu – głównie gliny morenowe oraz pyły, piaski i żwiry rzeczne zalegające w dolinach rzecznych. Najniższy poziom dolin rzecznych stanowi holoceńska terasa zalewowa zbudowana z utworów piaszczysto-mułkowych. W obrębie utworów czwartorzędowych piaszczysto - żwirowych występują wkładki mułków i glin a lokalnie iłów. Osady plejstocenu reprezentowane są przez gliny morenowe oraz osady fluwioglacjalne.

Najstarsze utwory obszaru opracowania to w głównej mierze utwory triasu – w postaci wapienia muszlowego i pstrego piaskowca. Na powierzchni całego obszaru opracowania występują utwory czwartorzędowe w postaci glin zwałowych, ich zwietrzelin oraz piaski i żwiry lodowcowe zlodowacenia południowopolskiego. Na południe od obszaru opracowania występują holocenijskie mułki, piaski fluwialne, utwory pochodzenia rzeczno-

Rysunek 8 Budowa geologiczna obszaru objętego projektem mpzp



1 - czwartorzędowe gliny zwałowe, ich zwierzeliny oraz piaski i żwiry lodowcowe zlodowacenia południowopolskiego

2 - holocenne piaski, żwiry, mady rzeczne oraz torfy i namuły

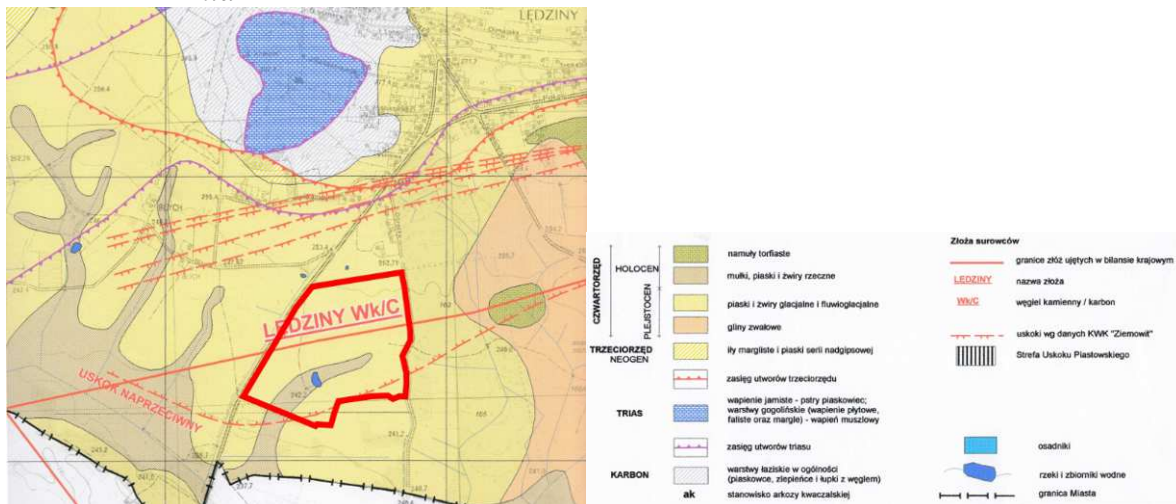
3 - piaskowce, margle, zlepieńce, iłowce i rudy żelaza dolnego triasu

4 - piaski, żwiry i mułki rzeczne zlodowacenia północnopolskiego

Źródło: Centralna Baza Danych Geologicznych, PIG

Zgodnie z materiałami KWK „Ziemowit” udostępnionymi na potrzeby określenia uwarunkowań ekofizjograficznych, utwory powierzchniowe w obszarze objętym ustaleniami projektu planu reprezentowane są wyłącznie przez osady czwartorzędowe, w zdecydowanej większości przez plejstocenne piaski i żwiry glacialne i fluwioglacialne. Niewielką część południową obszaru zajmują utwory holocenu w postaci mułków, piasków i żwirów rzecznych. Przez omawiany obszar, w jego części południowej przebiega strefa uskoku.

Rysunek 9 Struktura geologiczna utworów powierzchniowych w rejonie terenu opracowania



Źródło: Opracowanie ekofizjograficzne

Surowce mineralne

Z budową geologiczną miasta wiążą się ściśle jej zasoby surowcowe - zwłaszcza pokłady węgla kamiennego i towarzyszący im metan. Węgiel kamienny występuje praktycznie na całym obszarze Łędzin, eksploatowany jest przez kopalnię „Ziemowit”, z czym wiąże się negatywny wpływ na powierzchnię terenu.

Według informacji Państwowego Instytutu Geologicznego, na terenie miasta Łędziny zlokalizowane są następujące złoża surowców naturalnych (figuruje w elektronicznej bazie danych MIDAS):

- złożo 7101 węgla kamiennego „Łędziny” - złożo rozpoznane szczegółowo. W złożu znajduje się metan jako kopalina towarzysząca. Dla złoża brak aktualnych obszarów górniczych;

- złoże 14011 metanu „Łędziny” - złoże rozpoznane szczegółowo. Metan jako kopalina główna w zakresie głębokości 1000 - 1600 m; metan z płytszych pokładów złoża węgla kamiennego Łędziny występuje jako kopalina towarzysząca dla złóż węgla. Dla złoża brak aktualnych obszarów górniczych;
- złoże 6691 metanu „Murcki (głębokie)” - złoże rozpoznane wstępnie;
- złoże 299 węgla kamiennego „Piast” - złoże zagospodarowane, eksploatowane;
- złoże 350 węgla kamiennego „Wesoła” - złoże zagospodarowane, eksploatowane;
- złoże 374 węgla kamiennego „Ziemowit” - złoże skreślone z bilansu zasobów;
- złoże 5618 węgla kamiennego „Ziemowit Pole Wschód” - złoże skreślone z bilansu zasobów.

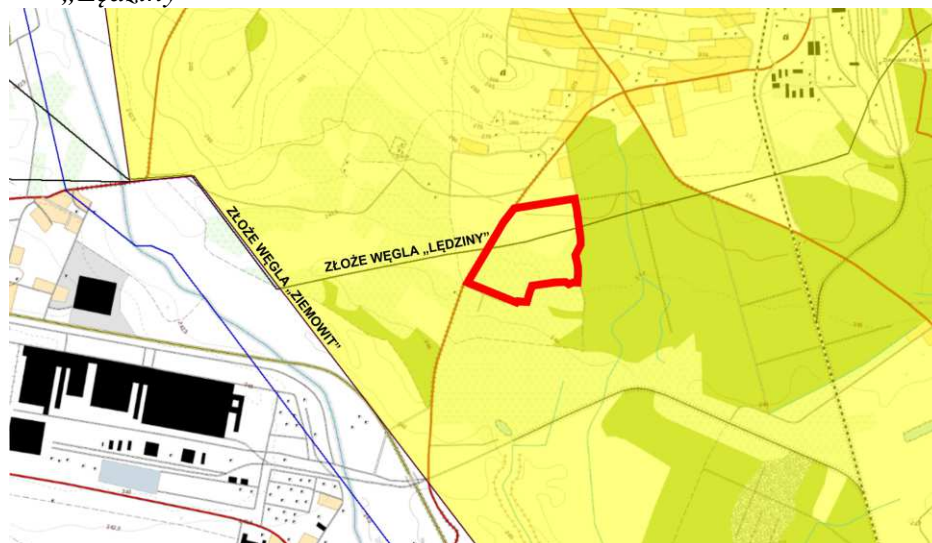
W rejestrze złóż bazy MIDAS dla miasta Łędziny znajdują się obecnie dwa obszary górnicze o statusie aktualnym (według stanu na listopad 2016 rok):

- obszar górniczy „Bieruń II”, nr rejestru 1/1/125;
- obszar górniczy „Łędziny I”, nr rejestru 1/1/69.

Cały obszar opracowania znajduje się w granicach udokumentowanego złoża węgla kamiennego „Ziemowit” WK 374, dla którego utworzono obszar górniczy „Łędziny I”. W obszarze opracowania znajduje się również złożo węgla kamiennego „Łędziny” WK 7101 oraz złożo metanu „Łędziny” MW 14011. Są to złoża rozpoznane szczegółowo, dla złóż tych brak aktualnych obszarów górniczych.

Obszar opracowania znajduje się w granicach obszaru górniczego i terenu górniczego „Łędziny I”.

Rysunek 10 Położenie obszaru mpzp w granicach złóż węgla kamiennego „Ziemowit” i „Łędziny”



Źródło: Baza danych MIDAS, zmodyfikowane

Obszar opracowania znajduje się w granicach OG „Łędziny I” ustanowionej koncesją nr 163/94 z dnia 26.08.1994 roku na wydobywanie węgla kamiennego i metanu ze złoża KWK „Ziemowit”, udzielonej do roku 2020. KWK „Ziemowit” nie prowadzi działalności na powierzchni terenu, mogącej oddziaływać na przedmiotowy obszar.

Górnictwo węgla podziemnego, stanowi zagrożenie przede wszystkim dla rzeźby terenu i krajobrazu oraz obiektów kubaturowych znajdujących się na powierzchni (ze względu na szkody górnicze, dokonane i prognozowane osiadania terenu). Prowadzona pod terenem miasta eksploatacja podziemna spowodowała szereg przekształceń rzeźby terenu, krajobrazu, skutkuje powstawaniem osiadań, zmianą stosunków wodnych, degradacją przyrodniczą związaną z

obiektami pogórnictwami (zwałowiska). Według posiadanych informacji, w granicach obszaru górnictwa „Lędziny I” występuje w przeważającej części 2 i 3 kategoria szkód górnictwami. Oprócz zmian stosunków wodnych, deformacje ciągłe na obszarze górnictwami „Lędziny I” zaznaczyły się w postaci odkształceń oraz zmiennych nachyleń powierzchni terenu.

Realizacja ustaleń planu nie stanowi zagrożenia dla uwarunkowań geologicznych, również uwarunkowania związane z położeniem w obszarze górnictwami i terenie górnictwami nie będą mieć znaczącego wpływu na przedmiotowy obszar - zgodnie z zapisami projektu planu, przy realizacji obiektów budowlanych w obszarze planu należy uwzględnić potrzebę zabezpieczenia obiektów przed skutkami eksploatacji górnictwami w oparciu o informacje o aktualnych warunkach geologiczno – górnictwami.

W rejonie terenu opracowania, podobnie jak na terenie całych Lędzin nie występują warunki do tworzenia się osuwisk, wystąpienia ruchów masowych gruntu. Brak stoków o większych nachyleniach, terenów pretendowanych do osuwania się.

2.1.5 Gleby i zagospodarowanie powierzchni

Miasto Lędziny zajmuje obszar o powierzchni 3 165 ha, z czego użytki rolne zajmują 1919 ha, co stanowi około 60,6% powierzchni (z tego zdecydowaną większość zajmują grunty orne (1181 ha), dalej łąki 523 ha, pastwiska 140 ha, sady zajmują 15 ha powierzchni. Lasy i grunty leśne, tereny zadrzewione w mieście zajmują 500 ha, co stanowi około 15,7% powierzchni miasta (dane GUS za 2015 rok).

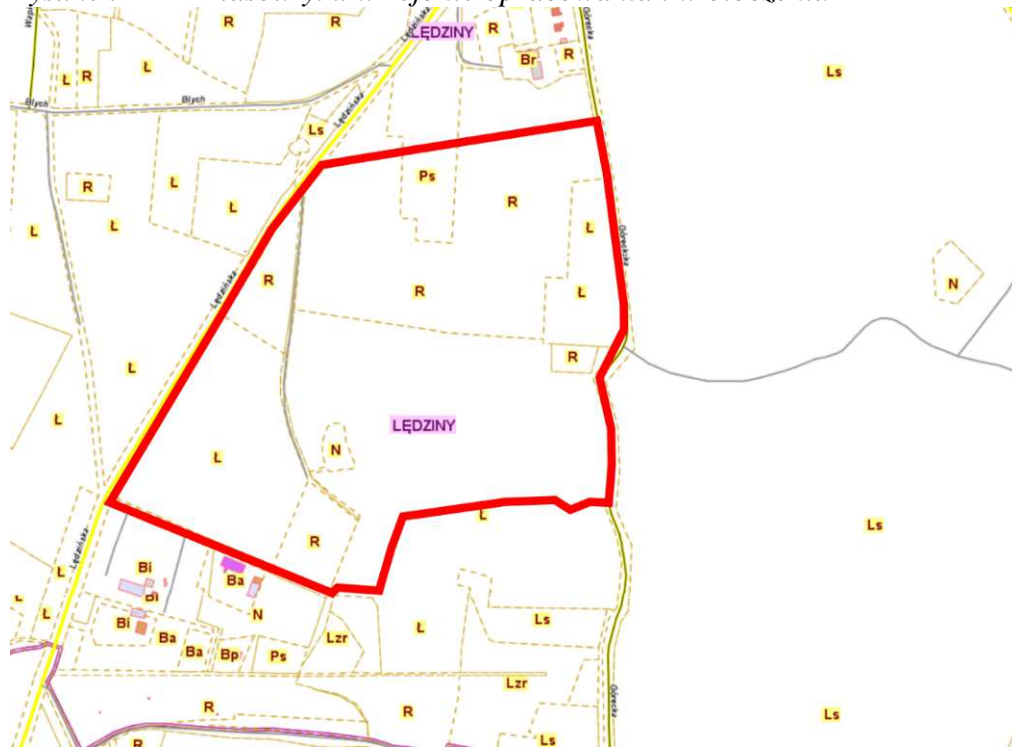
Obszar Lędzin stanowią w dużej mierze tereny rolnicze, użytki rolne. Znaczą część obszaru miasta zajmują tereny zabudowane, zurbanizowane, komunikacyjne, antropogenicznie przekształcone na skutek działalności górnictwa podziemnego. Część terenów, gdzie została wprowadzona zabudowa posiada gleby przekształcone antropogenicznie, gleby terenów zabudowanych.

Pokrywa glebowa miasta jest mało zróżnicowana. Na wysoczyznach, na wychodniach węglanowych utworów triasowych wykształciły się rędziny brunatne. Pozostałe gleby związane są głównie z utworami czwartorzędowymi. Dominują przeważnie gleby bielcowe i pseudobielcowe wytworzone z utworów pochodzenia lodowcowego, z piasków gliniastych, glin lekkich, pylastych, pyłów zwykłych i zalegających na piasku oraz pyłów ilastych. Lokalnie występują grunty antropogeniczne, gleby przekształcone i zubożone.

Najlepsze gleby kl. III i IV występują na terenie dzielnicy Górki, gdzie stanowią 90% powierzchni. Najgorsze gleby występują w dzielnicy Hołdunów, gdzie klasa IV stanowi 39% i aż 61% to klasa V i VI.

W obszarze opracowania występują tereny niezabudowane, otwarte, tereny łąkowe, rolne, również grunty sklasyfikowane jako nieużytki zielone. W obszarze opracowania planu nie występują grunty leśne. Grunty znajdujące się w rejonie omawianego obszaru w większości sklasyfikowane są jako rolnicze, klas RIVB, RV oraz łąki ŁIV, na niewielkiej części terenu występują również grunty sklasyfikowane jako pastwiska Ps i nieużytki N.

Rysunek 11 Klasoużytki w rejonie opracowania i w otoczeniu



Źródło: System Informacji Przestrzennej powiatu bieruńsko-łędzkiego, zmodyfikowane

Tereny rolnicze w obszarze opracowania - widok na obszar mpzp z ul. Łędzińskiej. W tle widoczne siedliska leśne rozciągające się na wschód od ul. Góreckiej.



Pod względem litologicznym, w obszarze opracowania nieznacznie dominują pyły zwykłe zajmujące całą południową oraz centralną część obszaru, przy niewiele mniejszym udziale glin lekkich zajmujących pozostałą część terenu opracowania. Bardzo niewielki, północno-wschodni fragment terenu zajmują piaski słabo gliniaste. Pod względem występujących typów gleb, cały analizowany obszar zajmują czarne ziemie zdegradowane, rozciągające się na znacznym powierzchniach również poza obszarem opracowania.

W niewielkiej części obszar obejmuje dna dolin, część obszaru zajmują grunty mineralne, gleby chronione.

Pod względem rolniczej przydatności gleb, w obszarze opracowania dominują użytki zielone średnie, przy znacznym udziale kompleksu zbożowo-pastewnego mocnego.

Poziom wód gruntowych jest tutaj wysoki, średnio ok. 2 m ppt. W wyniku intensywnego w latach wcześniejszych użytkowania rolniczego tereny te zostały zmeliorowane, osuszone, w bezpośrednim otoczeniu obszaru opracowania występuje sieć rowów melioracyjnych, z których część obecnie jest zasypana bądź niedrożna.

nych z działalnością podziemną kopalń węgla kamiennego, poziom ten może zalegać płycej pod powierzchnią ziemi, tworząc lokalnie tereny podmokłe, zabagnione.

Zasilanie tego poziomu następuje przez bezpośrednią infiltrację wód opadowych oraz wód rzecznych, ewentualnie z nieuszczelnionych sieci wodociagowych i kanalizacyjnych.

Osady trzeciorzędowe stanowią nieprzepuszczalny kompleks iłów, łupków oraz iłolupków, z wkładkami margli, wapieni oraz gipsów, gdzie występują wody o stosunkowo niewielkiej wydajności, nie mające większego wpływu na warunki hydrogeologiczne omawianego obszaru. Trzeciorzędowy poziom wodonośny jest zasilany wodami opadowymi przez infiltrację wód z utworów czwartorzędowych oraz w miejscach wychodni tych osadów.

W obrębie triasowego piętra wodonośnego poziomy wodonośne występują w utworach wapienia muszlowego i pstrego piaskowca. Zasilanie tego poziomu odbywa się głównie w wyniku bezpośredniej infiltracji opadów atmosferycznych na wychodniach utworów wodonośnych bądź drogą pośrednią z czwartorzędowego piętra wodonośnego.

Cały obszar Łędzin znajduje się w zasięgu karbońskiego piętra wodonośnego, gdzie występują wody w piaskowcach, rzadziej zlepieńcach. Zasilanie poziomów wód karbońskich następuje na wychodniach warstw wodonośnych lub przez przepuszczalne utwory nadległe. Piętro wodonośne karbonu prowadzi wody wyłącznie w strefie wychodni, pod nakładem utworów mezozoicznych i czwartorzędowych. W profilu tego piętra wodonośnego występują zespoły oddzielnych zawodnionych ławic piaskowców i zlepieńców. Karbońskie piętro wodonośne stanowi zespół oddzielnych, szczelinowo-porowych poziomów wodonośnych, występujących w profilu kompleksu skał piaskowcowo-mułowcowo-iłowcowych. Szczelinowo-porowy wodonośny związane są z ławicami piaskowców, podrzędnie - żwirowców. Prowadzoną one wody z reguły pod ciśnieniem.

Wody pierwszego poziomu wodonośnego związane są z poziomem czwartorzędowym.

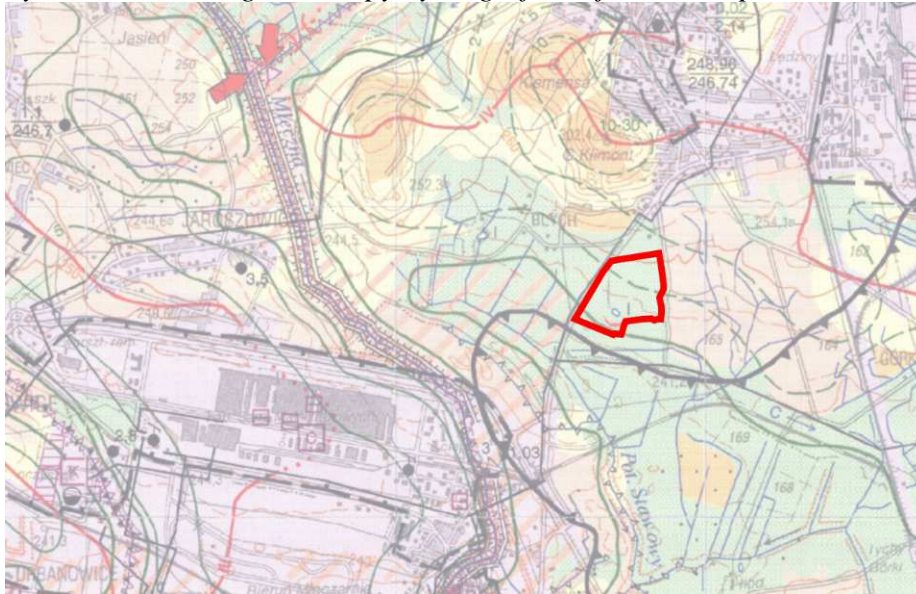
Ścisły obszar opracowania, podobnie jak miasto Łędziny znajduje się w zasięgu karbońskiego Użytkowego Poziomu Wód Podziemnych CII „Mikołów - Sosnowiec”. Karboński UPWP Mikołów - Sosnowiec to zbiornik odkryty, wielopoziomowy, gdzie szczelinowo-porowy wodonośny związane są z piaskowcami, podrzędnie zlepieńcami. Wody te znajdują się pod wpływem aktywnego drenażu górniczego kopalń węgla kamiennego, podstawowy pobór wód tego piętra następuje kopalnianymi szymbami.

Zasilanie wód podziemnych odbywa się w wyniku infiltracji wód opadowych na obszarze wychodni utworów budujących piętra: czwartorzędu, neogenu, triasu i karbonu. Utwory poszczególnych pięter hydrogeologicznych pozostają ze sobą w kontakcie hydraulicznym. Drenaż naturalny odbywał się wzdłuż dopływów Gostyni i Gostynią na wschód do doliny Wisły. Drenaż sztuczny, antropogenicznie wywołany, jest spowodowany pracą ujęć wód komunalnych i wyrobisk górniczych.

W granicach analizowanego obszaru wody podziemne znajdują się płytko pod powierzchnią terenu – średnio na głębokości 1 - 2 m. ppt., przy czym w rejonie opracowania doszło do zaburzenia głębokości zalegania wód podziemnych. W całym obszarze planu doszło do obniżenia pierwszego poziomu wód gruntowych, na skutek działalności górniczej doszło do obniżenia głównego użytkowego poziomu wodonośnego UPWP. Wody podziemne występują tutaj w utworach piaszczystych, wody piętra czwartorzędowego nie tworzą zwartego ciągłego poziomu i ulegają wahaniom zależnym od warunków pogodowych, opadów. Nie mają one znaczenia użytkowego.

Zgodnie z mapą hydrograficzną dla analizowanego obszaru (arkusz Oświęcim, M-34-63-C), w rejonie opracowania znajduje się niewielkie izolowane zagłębienie terenowe, bezodpływowe, ewapotranspiracyjne, okresowo wypełniające się wodą (zwłaszcza po długotrwałych, intensywnych opadach). Przepuszczalność gruntów na całym obszarze jest zmienna.

Rysunek 15 Fragment mapy hydrograficznej obszaru opracowania

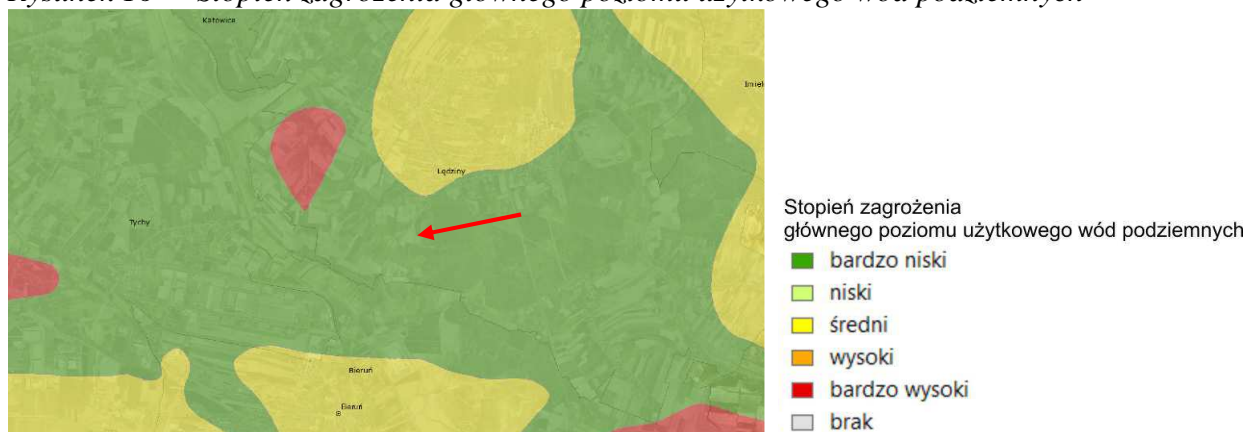


Źródło: Mapa hydrograficzna, arkusz Oświęcim, M-34-63-C, zmodyfikowane

Na omawianym terenie, w podłożu występują osady piaszczysto-żwirowe, piaski oraz zalegające miejscami utwory gliniaste, nieprzepuszczalne, utrudniające infiltrację wód powierzchniowych w głąb podłoża.

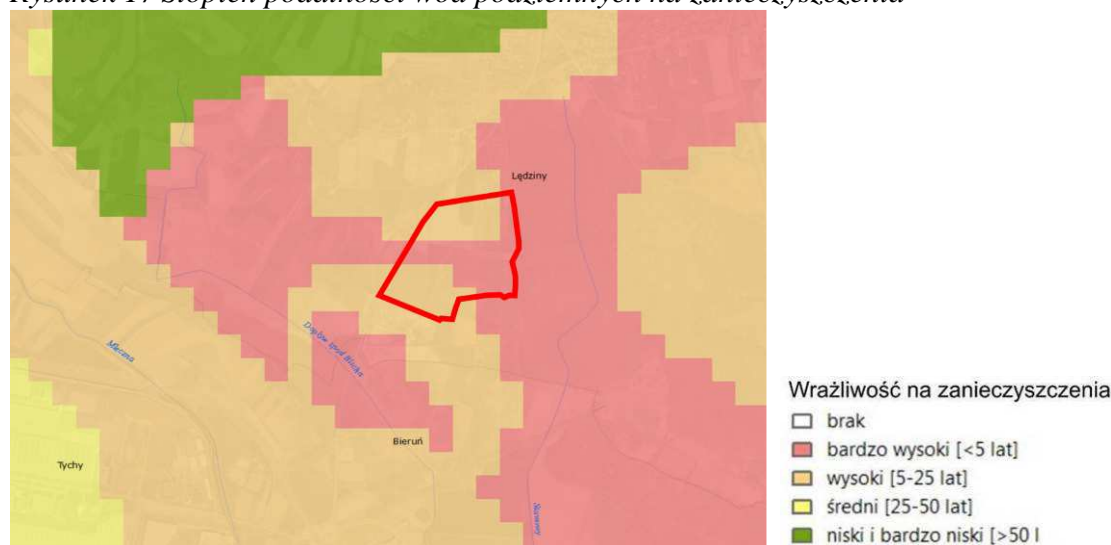
Obszar opracowania znajduje się w zasięgu karbońskiego użytkowego piętra wodonośnego charakteryzującego się średnią izolacją oraz średnim stopniem zagrożenia antropogenicznego. Zgodnie z danymi KZGW, omawiany teren znajduje się w całości w obszarze o bardzo niskim stopniu zagrożenia głównego poziomu użytkowego wód podziemnych. Wrażliwość wód podziemnych na zanieczyszczenia w części północnej i południowej jest wysoka (wynosi odpowiednio 5,66 i 7,37) a w części środkowej jest bardzo wysoka i wynosi 2,45 lat.

Rysunek 16 Stopień zagrożenia głównego poziomu użytkowego wód podziemnych



Źródło: Dane KZGW na drugi okres planowania wodami, zmodyfikowane

Rysunek 17 Stopień podatności wód podziemnych na zanieczyszczenia



Źródło: Dane KZGW na drugi okres planowania wodami, zmodyfikowane

Zarówno w granicach przedmiotowego terenu jak i w jego otoczeniu nie ma ujęć wód.

Zgodnie z danymi KZGW z 2012 roku na potrzeby drugiego okresu planowania wodami, stan JCWPd 145, w granicach której znajduje się teren opracowania kształtuje się następująco:

Tabela 6 Charakterystyka zaktualizowanych jednolitych części wód podziemnych JCWPd 145 znajdujących się w rejonie terenu opracowania

<i>Ocena stanu JCWPd 145 w 2012 roku</i>	
<i>Stan ilościowy</i>	słaby
<i>Stan chemiczny</i>	dobry
<i>Ogólna ocena stanu JCWPd</i>	słaby
<i>Ocena ryzyka nieosiągnięcia celów środowiskowych</i>	zagrożona
<i>Przyczyna zagrożenia nieosiągnięcia celów środowiskowych</i>	<p><u>Przyczyny antropogeniczne:</u> silny drenaż górniczy wywołany eksploatacją węgla kamiennego oraz związany z tym procesem zrzut wód kopalnianych do rzek. Ponadto drenaż wymuszony ujęciami wód komunalnych oraz potencjalne ogniska zanieczyszczeń (punktowe, liniowe, obszarowe).</p> <p><u>Przyczyny geogeniczne:</u> słaba izolacja lub/i mała głębokość występowania poziomu wodonośnego.</p>

Monitoring wód podziemnych

Badania jakości wód podziemnych w Lędzinach prowadzono w jednym punkcie monitorin-gowym - Lędziny, nr pkt 2688.

Jakość wód podziemnych w granicach Lędzin badanych w latach 2012 - 2015 przedstawia poniższa tabela:

Tabela 7 Zestawienie jakości wód podziemnych badanych na terenie miasta Lędziny w latach 2012 - 2015

Rok	Klasa jakości wód		Wskaźniki odpowiadające poszczególnym klasom jakości*				Przyczyny zmiany klasy jakości
	surowa	końcowa	II	III	IV	V	
2012	IV	III	-	-	temp.	-	tylko temp wskazuje na IV klasę jakości (parametr terenowy), brak wskaźników w III klasie
2013	V	IV	NO ₂ , SO ₄	temp, NH ₄ , Ca	-	Mn, Fe	geogeniczne pochodzenie wskaźnika, tylko Mn i Fe w V klasie, a w IV nic
2014	III	II	SO ₄ , Ca	temp, Mn,	-	-	geogeniczne pochodzenie wskaźni-

				Fe			ków, głębokość otworu 29.5 m, poziom nieizolowany
2015	II	I	temp, PEW	-	-	-	tylko temp. i PEW wskazują na II klasę jakości - parametry terenowe

Źródło: WIOŚ, Katowice

* ocena według rozporządzenia Ministra Środowiska z dnia 23 lipca 2008 roku w sprawie kryteriów i sposobu oceny stanu wód podziemnych (Dz. U. Nr 143 poz. 896).

Zasoby wód podziemnych w obrębie Łędzin charakteryzują się stosunkowo niską jakością (przy czym obserwuje się poprawę jakości tych wód w porównaniu do lat wcześniejszych), do degradacji tych wód w dużej mierze przyczyniło się górnictwo węgla kamiennego.

Warunki hydrogeologiczne Łędzin uległy daleko idącym przekształceniom. Odwadnianie podziemnych wyrobisk kopalń doprowadziło do wykształcenia się rozległego leja depresji, zmiany głębokości zalegania zwierciadła wody podziemnej, zubożeniu uległy zasoby płytko zalegających wód podziemnych w wyniku zwiększenia się odpływu wód podziemnych w miejscach osiadań terenu. Podziemna eksploatacja węgla spowodowała obniżanie się poziomu wód gruntowych, zanik źródeł, osuszanie terenów bądź ich zawodnienie na skutek powstania obszarów bezodpływowych.

2.1.7 Warunki klimatyczne

Zgodnie z podziałem Polski na dzielnice rolniczo-klimatyczne Gumińskiego, rejon miasta Łędziny leży w południowej części XV *dzielniccy częstochowsko-kieleckiej*.

Klimat charakteryzuje się następującymi parametrami (danymi średnimi – według Atlasu klimatu województwa śląskiego):

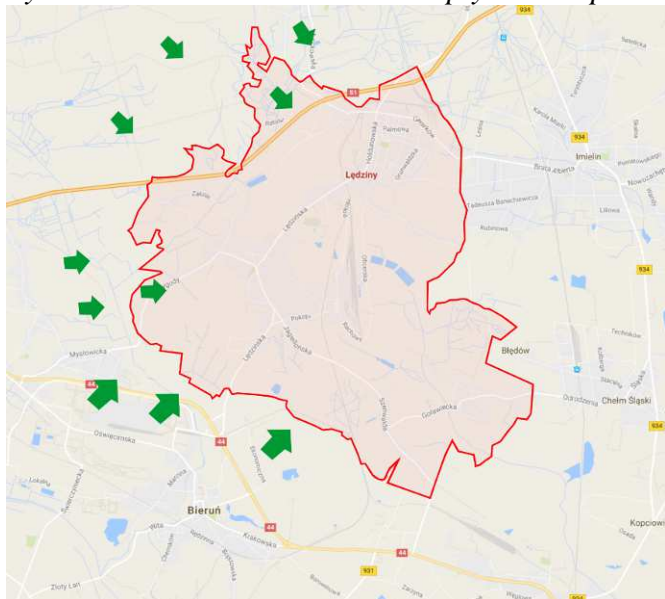
- Średnia roczna temperatura powietrza +7,5°C;
- Średnia temperatura powietrza w styczniu -4°C;
- Średnia temperatura powietrza w lipcu +15°C;
- Najwyższe średnie miesięczne temperatury lipiec +17,9°C;
- Najchłodniejsze miesiące w roku styczeń, luty;
- Średnia roczna liczba dni mroźnych około 35;
- Średnia roczna liczba dni gorących około 35;
- Średnia roczna suma opadów około 700 – 800 mm;
- Średnia liczba dni z pokrywą śnieżną około 60 – 70.

Na terenie Łędzin przeważają wiatry z kierunku zachodniego – dominują wiatry SW, NW i W. Charakterystyczna dla tego obszaru jest również pogoda bezwietrzna (cisze). Średnie prędkości wiatru kształtują się na poziomie 2,3 m/s.

Cisze, wiatry słabe i bardzo słabe stanowią blisko 90% czasu rocznego, co wpływa na kształtowanie się niekorzystnych warunków anemometrycznych.

Kierunek i prędkość wiatru decydują o napływie zanieczyszczeń z zewnątrz, natomiast cisze niekorzystnie wpływają na przewietrzanie terenu i powodują lokalne wzrosty koncentracji zanieczyszczeń.

Rysunek 18 Główne kierunki napływu mas powietrza na terenie Łędzin

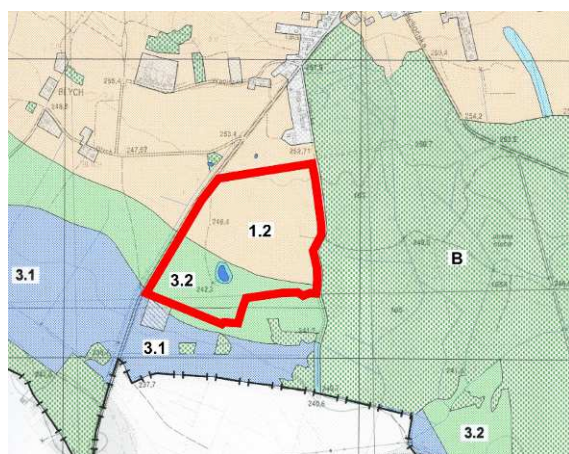


Źródło: opracowanie własne

Na jakość powietrza korzystny wpływ ma koncentracja dużych kompleksów leśnych w północnej i północno-wschodniej części miasta, które wchodzi w skład leśnego pasa ochronnego Górnośląskiego Okręgu Przemysłowego.

W ścisłych granicach opracowania dominują w większości topoklimaty o stosunkowo dobrych warunkach dla stałego pobytu ludzi - są topoklimaty terenów pokrytych roślinnością łąkową, na terenach otwartych, rolniczych, oraz na wyżej położonych częściach szerokich den dolinnych, dobrze nasłonecznione i dobrze przewietrzane. W bezpośrednim sąsiedztwie obszaru, od strony wschodniej, lokalne warunki topoklimatyczne kształtowane są przez znaczne powierzchnie lasów, obszary te charakteryzują się mniejszym nasłonecznieniem, większym uwilgoceniem i gorszym przewietrzaniem.

Rysunek 19 Warunki lokalnych topoklimatów w obszarze opracowania i w jego otoczeniu



Źródło: Opracowanie ekofizjograficzne

1.2 - topoklimat niezalesionych form wypukłych, obejmujących powierzchnie użytkowane rolniczo, o dobrym przewietrzaniu i nasłonecznieniu. Korzystne warunki topoklimatyczne.

3.2 - topoklimat wyżej położonych części szerokich den dolinnych. Średnio korzystne warunki topoklimatyczne

3.1- topoklimat szerokich den dolinnych pokrytych roślinnością niską, wysoki poziom wód gruntowych, możliwość tworzenia się zastoisk zimnego powietrza. Niekorzystne warunki topoklimatyczne.

B - topoklimat powierzchni zadrzewionych o mniejszym nasłonecznieniu i gorszym przewietrzaniu.

2.1.8 Powietrze atmosferyczne

Na terenie miasta głównymi źródłami zanieczyszczeń powietrza są przede wszystkim niska emisja, źródła energetyczne i przemysłowe oraz komunikacja. Mniejszy odsetek stanowi emisja niezorganizowana oraz napływowa z rejonów sąsiednich.

Dla terenu opracowania zasadnicze znaczenie mają obecnie emisje komunikacyjne związane z położeniem przy ul. Lędzińskiej stanowiącej jeden z najważniejszych szlaków komunikacyjnych w obrębie miasta. Poza tymi emisjami o charakterze napływowym, w granicach obszaru opracowania nie ma obecnie innych źródeł emisji. Emisje pochodzące z pracy maszyn rolniczych, ze względu na odchodzenie od profilu rolniczego, nie mają już obecnie większego znaczenia. Nowe formy zagospodarowania wpłyną na pojawienie się nowych źródeł emisji pochodzących zarówno z dróg dojazdowych do obszaru, jak też związanych bezpośrednio z prowadzoną działalnością w granicach obszaru czy ogrzewaniem poszczególnych obiektów.

Monitoring powietrza dla obszaru miasta prowadzi WIOŚ w Katowicach – Łędziny zakwalifikowano do strefy śląskiej. Na terenie Łędzin nie ma stacji monitoringowych badania jakości powietrza, najbliższa stacja badania jakości powietrza znajduje się w Tychach, w rejonie ul. Tołstoja. Klasyfikację strefy śląskiej ze względu na poszczególne zanieczyszczenia w latach 2010 - 2015 przedstawiono poniżej.

Tabela 8 Wynikowa klasa strefy dla poszczególnych zanieczyszczeń dokonanej z uwzględnieniem kryteriów ustanowionych w celu ochrony zdrowia na przestrzeni lat 2010 - 2015

	Rok	Klasa strefy												
		SO ₂	NO ₂	C ₆ H ₆	CO	PM10	PM2,5	Pb	As	Cd	Ni	B(a)P	O ₃ *	O ₃ **
Strefa śląska	2010	A	A	A	A	C	C	A	A	A	A	C	C	D2
	2011	A	A	A	A	C	C	A	A	A	A	C	C	D2
	2012	A	A	A	A	C	C	A	A	A	A	C	C	D2
	2013	A	A	A	A	C	C	A	A	A	A	C	C	D2
	2014	A	A	A	A	C	C	A	A	A	A	C	C	D2
	2015	A	A	A	A	C	C, C1	A	A	A	A	C	C	D2

* poziom docelowy, **poziom długoterminowy

Tabela 9 Wyniki oceny jakości powietrza w latach 2010 - 2015 na terenie strefy sklasyfikowanej pod kątem ochrony roślin

	rok	Klasa strefy			
		NO _x	SO ₂	O ₃ *	O ₃ **
Strefa śląska	2010	A	A	C	D2
	2011	A	A	C	D2
	2012	A	A	C	D2
	2013	A	A	A	D2
	2014	A	A	A	D2
	2015	A	A	C	D2

Źródło: WIOŚ, Katowice

* poziom docelowy, **poziom długoterminowy

Jak wynika z powyższej tabeli, na przestrzeni ostatnich lat stan sanitarny powietrza utrzymuje się na porównywalnym poziomie. W obrębie strefy śląskiej, do której należy teren opracowania doszło do przekroczeń pyłu zawieszonego, benzo(α)pirenu, oraz ozonu, co zadecydowało o klasyfikacji wynikowej **C** i **D2** tego zanieczyszczenia. Klasyfikacja roczna pod względem ochrony roślin nie wykazała przekroczeń poziomów dopuszczalnych tlenków azotu i dwutlenku siarki w związku, z czym zakwalifikowane one zostały do klasy **A**. Zanotowano natomiast przekroczenia ze względu na ochronę roślin dopuszczalnych wartości stężeń ozonu, co dało klasę **C** i **D2** dla tego zanieczyszczenia.

W obszarze planu nie przewiduje się wprowadzenia zabudowy mieszkaniowej, tak więc nie pojawią się źródła tzw. niskiej emisji, związanej z indywidualnym ogrzewaniem mieszkań. Szczegółowe ustalenia projektu mpzp dotyczące ochrony powietrza przed zanieczyszczeniami, w tym dotyczące sposobu ogrzewania budynków powstałych na terenie **PU**, możliwość korzystania z ciepła zdalaczynnego oraz z odnawialnych źródeł energii, pozwalają na stwierdzenie, że nowe emisje będą niewielkie i nie będą powodować odczuwalnych skutków w odniesieniu do jakości życia mieszkańców, spełniać będą wymogi ochrony środowiska w tym zakresie.

2.1.9 Klimat akustyczny

Klimat akustyczny ścisłego obszaru opracowania kształtowany jest przede wszystkim przez istniejący układ drogowy - ulica Lędzińska przebiegająca bezpośrednio przy zachodniej granicy obszaru. Są to emisje napływowe, w granicach obszaru opracowania nie ma aktualnie żadnych źródeł hałasu - teren jest niezabudowany i niezamieszkały, nie prowadzi się tutaj obecnie żadnej działalności gospodarczej. Emisje takie, związane z działalnością gospodarczą pojawiają się jednak w bezpośrednim sąsiedztwie obszaru opracowania, od strony południowej. Hałas maszyn rolniczych nie ma już obecnie dużego znaczenia.

Teren obiektów produkcyjnych, składów i magazynów oraz zabudowy usługowej **PU** wyznaczony miejscowym planem nie należy do terenów chronionych akustycznie - w myśl obowiązujących przepisów prawnych w tym zakresie (rozporządzenie Ministra Środowiska z dnia 14 czerwca 2007 w sprawie dopuszczalnych poziomów hałasu w środowisku).

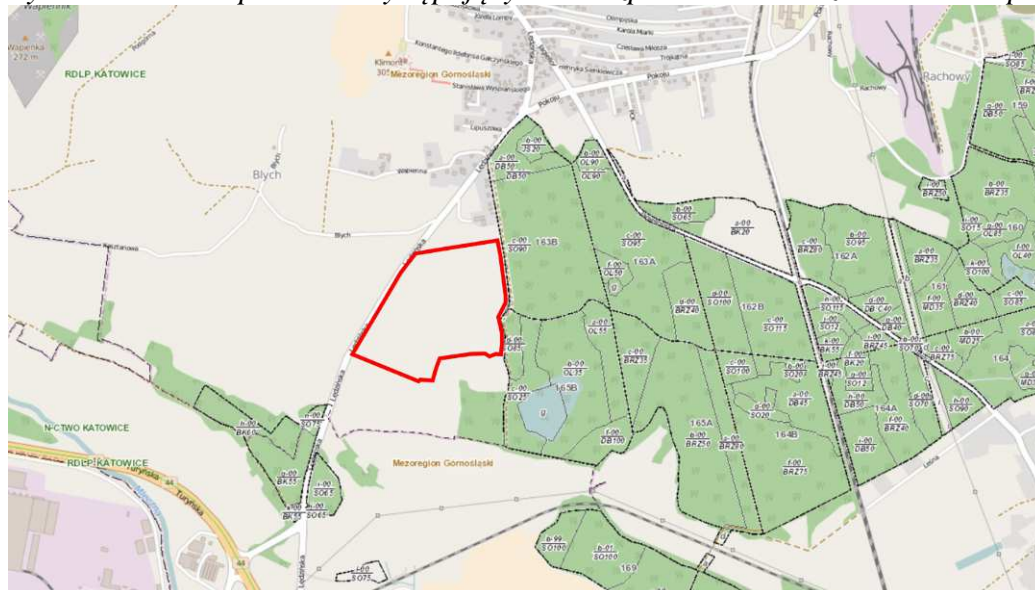
2.1.10 Środowisko biologiczne

Położenie miasta na styku Wyżyny Śląskiej i Kotliny Oświęcimskiej, duży udział lasów, pozostałości po dawnych terenach rolniczych decydują o obecnej strukturze przyrodniczej Lędzin. W części miasta zachowały się zbiorowiska łąkowe i pastwiska, siedliska związane z płynącymi wodami, tereny leśne, jak również zieleń miejska. Znaczna część Lędzin to tereny otwarte, rolnicze. Jednocześnie jednak środowisko przyrodnicze Lędzin uległo dość istotnym przekształceniom, głównie na skutek przemysłowej i gospodarczej działalności człowieka.

Do najcenniejszych siedlisk przyrodniczych występujących na terenie miasta należą lasy rozciągające się głównie w południowej i południowo-wschodniej części Lędzin – są to dwa kompleksy leśne, przestrzennie od siebie oddzielone. Do siedlisk leśnych w rejonie Lędzin należą fragmenty zubożałego grądu subkontynentalnego, niżowa dąbrowa acidofilna, podgórski bór trzcinnikowy oraz fragmenty łągów jesionowo-olszowych. Lasy pozostają pod negatywnym wpływem emisji przemysłowych – pyłów i zanieczyszczeń napływających z terenów sąsiednich i wpływających w dużej mierze na ich osłabienie. Lokalne degradacje siedlisk leśnych mogą być skutkiem szkód górniczych w zasięgu działania KWK "Ziemowit", co prowadzi do powstania bezodpływowych zapadlisk i podtopień gruntów.

Siedliska leśne nie występują w ścisłych granicach obszaru opracowania, rozciągają się jednak bezpośrednio przy wschodniej granicy analizowanego obszaru. Lasy te zajmują znaczną powierzchnię, rozciągając się dalej w kierunku wschodnim. Lasy te znajdują się w mezoregionie Górnośląskim, są w administracji Nadleśnictwa Katowice, Leśnictwo Górki. Pod względem typów siedliskowych, klasyfikowane są jako: las mieszany wilgotny (LMw), bór mieszany świeży (BMśw). Lasy te pełnią funkcje ochronne.

Rysunek 20 Mapa lasów występujących w bezpośrednim otoczeniu terenu opracowania



Źródło: <http://www.bdl.lasy.gov.pl/portal/mapy>

Siedliska leśne występują w bezpośrednim otoczeniu obszaru - widok od strony ul. Góreckiej na okoliczne pola w obszarze opracowania oraz siedliska leśne przylegające do obszaru.



Dominującym zbiorowiskiem w ścisłych granicach obszaru opracowania są formacje rolnicze i łąkowe, tereny otwarte, również nieużytki łąkowe. Obszar opracowania pokrywają w większości antropogeniczne darniowe zbiorowiska łąk i pastwisk, częściowo również nieużytki zielone, teren ma charakter otwarty. Przeważają siedliska klasy *Molinio-Arrhenatheretea*, w tym użytkowane kośne łąki, reprezentujące zespół *Arrhenatheretum elatioris*. Z miejscami silnie wydeptywanymi, drogami gruntowymi związane są tzw. zbiorowiska dywanowe *Lolio-Plantaginetum arenastri*. Fragmenty tych zbiorowisk pojawiają się również miejscami w rejonie opracowania. Elementem szaty roślinnej omawianego obszaru są również zbiorowiska synantropijne, towarzyszące terenom przydrożnym, oraz innymi nieużytkom.

Siedliska łąkowe, tereny otwarte w obszarze opracowania pełnią ważną rolę dla migracji zwierząt, w terenie obserwowano ślady bytowania większych ssaków - pośród pól widoczne były niewielkie stada saren, zajęce, widziano również ślady obecności dzików. W terenie pojawiają się również lisy i kuny. Zasadniczy wpływ na obecność większych ssaków, zwierzyny płowej ma bezpośrednie sąsiedztwo lasu rozciągającego się przy wschodniej granicy obszaru, przy ul. Góreckiej.

W ścisłych granicach obszaru opracowania dominują głównie formacje łąkowe, polne, nieużytki zielone, na których rosną pospolite gatunki roślin zielnych. Omawiany obszar stanowi miejsce bytowania szeregu drobnych zwierząt, zwłaszcza bezkręgowców, spotkać tu można również liczne ptaki. Na okolicznych łąkach i pastwiskach w granicach omawianego obszaru spotkać można pasące się bydło czy konie. W obszarze opracowania planu nie występują grunty leśne wymagające zmiany przeznaczenia na cele nieleśne na skutek przyjętych ustaleń sporządzanego planu.

Siedliska łąk, pastwisk w obszarze opracowania - widok od ul. Lędzińskiej



Otwarte tereny rolnicze rozciągają się również na znacznych powierzchniach poza obszarem opracowania. Część tych terenów jest nadal użytkowana rolniczo, część jest odłogowana, stanowiąc nieużytek zielony.



Część tych terenów otwartych stanowi potencjalne tereny inwestycyjne - presja do zabudowy okolicznych terenów pod nowe inwestycje gospodarcze jest wyraźnie widoczna w bezpośrednim otoczeniu obszaru mpzp.

Spośród bezkręgowców, w rejonie okolicznych łąk stwierdzono obecność pospolitych gatunków owadów, między innymi prostoskrzydłych (koników polnych, świerszczy), owadów zapylających, np. pszczoł, trzmieli, a spośród motyli występowały min. rusałka pawik (*Inachis io*), rusałka pokrzywnik (*Aglais urticae*), latolistek cytrynek (*Gonepteryx rhamni*), modraszek ikar (*Polyommatus icarus*). Żaden ze stwierdzonych okazów bezkręgowców nie należał do gatunków rzadkich bądź chronionych.

Spośród kręgowców w rejonie opracowania stwierdzono obecność pojedynczych okazów żab trawnych (*Rana temporaria*) oraz jaszczurki zwinki (*Lacerta agilis*), oraz kilkanaście gatunków pospolitych ptaków charakterystycznych dla terenów otwartych: bażanty (*Phasianus colchicus*), gołębie grzywacze (*Columba palumbus*), dzwońce (*Carduelis chloris*), pliszka siwa (*Motacilla alba*), skowronek (*Alauda arvensis*), świergotki (*Anthus pratensis*), trznadle (*Emberiza citrinella*), jaskółki (*Hirundo rustica*), wrony (*Corvus cornix*), szczygły (*Carduelis carduelis*) jak również inne pospolite gatunki charakterystyczne dla środowiska człowieka jak sroki (*Pica pica*), kosy (*Turdus merula*), bogatki (*Parus major*), modraszki (*Cyanistes caeruleus*). Z ptaków drapieżnych stwierdzono obecność myszołowa (*Buteo buteo*). W bezpośred-

nim otoczeniu obszaru występującą również liczne gatunków ptaków związane z siedliskami leśnymi.

W terenie opracowania liczne były norki drobnych gryzoni, nornic (*Myodes glareolus*) i myszy polnych (*Apodemus agrarius*), a spośród większych zwierząt obserwowano sarny (*Capreolus capreolus*), zające (*Lepus europaeus*) i lisy (*Vulpes vulpes*). Sporadycznie pojawiały się kopce kretów (*Talpa europea*).



norki drobnych gryzoni w rejonie opracowania

W granicach terenu opracowania, gatunków zwierząt na stałe związanych ze środowiskiem wodnym nie stwierdzono.

Gatunki chronione stwierdzone w terenie

W obszarze objętym ustaleniami miejscowego planu nie stwierdzono obecności gatunków roślin chronionych wymienionych w rozporządzeniu Ministra Środowiska z dnia 9 października 2014 roku w sprawie ochrony gatunkowej roślin (Dz. U. z 2014 roku, poz. 1409), ani też gatunków wymienionych w rozporządzeniu Ministra Środowiska z dnia 13 kwietnia 2010 roku w sprawie siedlisk przyrodniczych oraz gatunków będących przedmiotem zainteresowania Wspólnoty, a także kryteriów wyboru obszarów kwalifikujących się do uznania lub wyznaczenia jako obszary Natura 2000 (tekst jednolity Dz. U. z 2014 roku, poz. 1713).

W obszarze nie stwierdzono obecności chronionych bezkręgowców ujętych w Rozporządzeniu Ministra Środowiska z dnia 6 października 2014 roku w sprawie ochrony gatunkowej zwierząt (Dz. U. z 2014 roku, poz. 1348), nie stwierdzono również gatunków rzadkich czy zagrożonych, umieszczonych w Polskiej Czerwonej Księdze.

Gatunki krajowych płazów i gadów podlegają ochronie prawnej - zgodnie z Rozporządzeniem Ministra Środowiska z dnia 6 października 2014 w sprawie ochrony gatunkowej zwierząt (Dz. U. z 2014 roku, poz. 1348).

Tabela 10 Gatunki płazów i gadów wraz z ich statusem prawnym stwierdzone w terenie

Lp.	Gatunek	Konwencja berneńska	Dyrektywa Siedliskowa UE	Światowa Czerwona Lista IUCN 2011	Polska Czerwona Lista Zwierząt 2002	Polska Czerwona Księga Zwierząt 2001
		nr załącznika				kategoria zagrożenia
Płazy						
1.	Żaba trawna (<i>Rana temporaria</i>)	III	V	LC s	-	-
Gady						
2.	Jaszczurka zwinka (<i>Lacerta agilis</i>)	II	IV	LC	-	-

Status ochronny gatunków zwierząt określono na podstawie:

Konwencja Berneńska o ochronie europejskiej fauny i flory oraz ich naturalnych siedlisk: załącznik II – obejmuje gatunki bardzo zagrożone i ściśle chronione,

załącznik III – obejmuje gatunki zagrożone i chronione.

Dyrektywa Siedliskowa Unii Europejskiej:

załącznik II– obejmuje gatunki, których utrzymanie wymaga ochrony właściwych im siedlisk i wyznaczenia specjalnych obszarów ochrony,

załącznik IV – obejmuje gatunki wymagające ochrony ścisłej,

załącznik V – obejmuje gatunki, dla których należy określić zasady pozyskania i odławiania.

Czerwona Księga: kategoria LC (*least concern*) – obejmuje gatunki mniejszej troski,

Lista IUCN – trend liczebności populacji: d – spadkowy, s – stabilny, i – wzrostowy.

W poniższej tabeli przedstawiono status ochronny gatunków zinwentaryzowanych ptaków. Większość tych gatunków związana jest z terenami otwartymi.

Tabela 11 Zbiorcze zestawienie chronionych gatunków ptaków stwierdzonych w terenie

Gatunek	Status prawny	Gatunek z Załącznika I Dyrektywy 79/409/EWG	SPEC*
Bażant (<i>Phasianus colchicus</i>)	gat. łowny	-	-
Dzwoniec (<i>Carduelis chloris</i>)	ochrona ścisła	-	-
Grzywacz (<i>Columba palumbus</i>)	gat. łowny	-	-
Jaskółka dymówka (<i>Hirundo rustica</i>)	ochrona ścisła	-	SPEC 3
Kos (<i>Turdus merula</i>)	ochrona ścisła	-	-
Myszołów (<i>Buteo buteo</i>)	ochrona ścisła	-	-
Pliszka siwa (<i>Motacilla alba</i>)	ochrona ścisła	-	-
Sikora bogata (<i>Parus major</i>)	ochrona ścisła	-	-
Sikora modra (<i>Cyanistes caeruleus</i>)	ochrona ścisła	-	-
Skowronek (<i>Alauda arvensis</i>)	ochrona ścisła	-	SPEC 3
Sroka (<i>Pica pica</i>)	ochrona częściowa	-	-
Szczygieł (<i>Carduelis carduelis</i>)	ochrona ścisła	-	-
Świergotek łąkowy (<i>Anthus pratensis</i>)	ochrona ścisła	-	-
Trznadel (<i>Emberiza citrinella</i>)	ochrona ścisła	-	-
Wrona siwa (<i>Corvus cornix</i>)	ochrona częściowa	-	-

Źródło: na podstawie rozporządzenia Ministra Środowiska z dnia 6 października 2014 roku w sprawie ochrony gatunkowej zwierząt (Dz. U. z 2014 roku, poz. 1348) oraz Dyrektywy 79/409/EWG

* - SPEC- gatunki ptaków specjalnej troski w Europie Species of European Conservation Concern z kategorii 1-3 (BirdLife International 2004a):

SPEC 1 – gatunki zagrożone globalnie w oparciu o kryteria IUCN (kategorie CR, EN, VU oraz NT); w Polsce gniazduje 7 takich gatunków;

SPEC 2 – gatunki o populacjach skoncentrowanych w Europie i jednocześnie posiadające niekorzystny status ochronny w granicach tego kontynentu (25 gatunków lęgowych w Polsce);

SPEC 3 – gatunki o populacjach nie skoncentrowanych w Europie, posiadające jednak niekorzystny status ochronny w skali tego kontynentu (57 gatunków lęgowych w Polsce).

pogrubiono gatunki ptaków o znaczeniu wspólnotowym – zgodnie z opracowaniem „Gatunki o znaczeniu wspólnotowym w Polsce”, GDOŚ, 2011

W terenie nie zinwentaryzowano żadnych gatunków kręgowców umieszczonych w Polskiej Czerwonej Księdze Zwierząt. Nie zinwentaryzowano również żadnego gatunku ptaka z tzw. Dyrektywy Ptasiej.

Za wyjątkiem sporadycznie pojawiających się kopców kretów, w terenie nie stwierdzono obecności ssaków chronionych.

Realizacja nowej zabudowy produkcyjnej, usługowej na terenie PU wiązać się będzie ze znacznym przekształceniem istniejących siedlisk, związane z tym zmiany w obecnym zagospodarowaniu będą najbardziej widoczną zmianą w odniesieniu do lokalnego środowiska.

2.1.11 Środowisko kulturowe – zabytki

Zasady ochrony zabytków regulują przepisy ustawy z dnia 23 lipca 2003 roku o ochronie zabytków i opiece nad zabytkami (tekst jednolity Dz. U. z 2014 roku, poz. 1446 z późniejszymi zmianami).

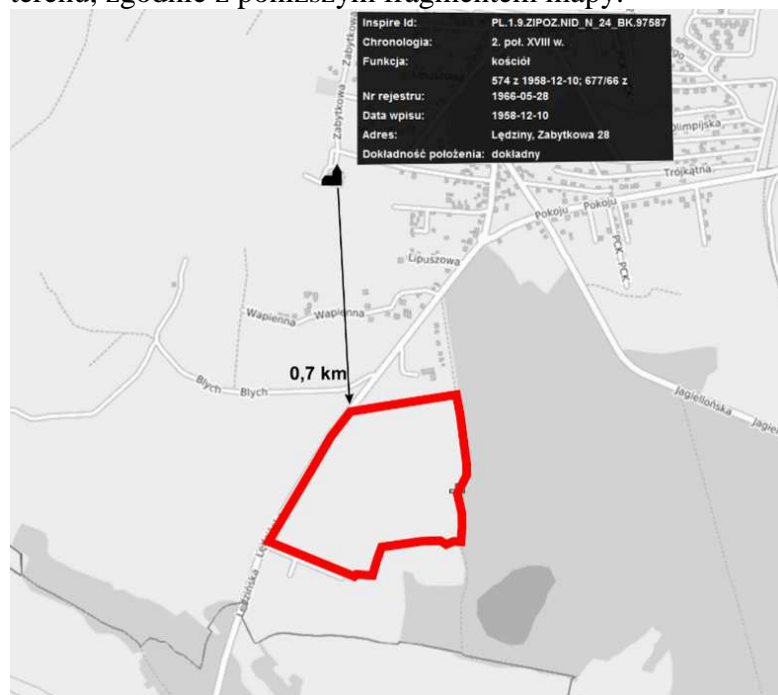
W granicach Lędzin znajduje się szereg zabytków, obiektów o wysokich wartościach kulturowych, z których część została wpisana do wojewódzkiego rejestru zabytków. Według rejestru zabytków województwa śląskiego (stan 2016 rok) na terenie miasta znajdują się następujące obiekty zabytkowe:

Tabela 12 Obiekty zabytkowe znajdujące się w granicach Lędzin

Adres	Obiekt objęty ochroną	Nr rejestru Data wpisu
Lędziny ulica Zabytkowa	Kościół filialny pod wezwaniem świętego Klemensa, z XVIII wieku, barokowy	A/677/66 28 V 1966
Lędziny ulica Lędzińska 88	Plebania z XVIII wieku (przebudowana)	A/678/66 28 V 1966
Lędziny	Obiekty z otoczenia kościoła parafialnego pod wezwaniem świętej Anny: 1) figura Najświętszej Marii Panny Niepokalanie Poczętej, stojąca na wysokiej kolumnie przed kościołem 2) figura Chrystusa, stojąca na kolumnie przed kościołem 3) figura świętego, flankująca bramę na cmentarzu 4) figura świętego Jana Nepomucena, flankująca bramę na cmentarzu 5) nagrobki Jakuba Hillbgertha, Joanny z domu Hillgerth i Marcina Beera na cmentarzu 6) krzyż z postacią ukrzyżowanego Chrystusa, stojący pośrodku cmentarza	B/425/73 15 VII 1973
Lędziny – Hołdunów ulica Ruberga 1	Kostnica na cmentarzu z XVIII wieku	A/717/66 15 VI 1966
Lędziny - Hołdunów ulica Hołdunowska 39	Dawny budynek gminy protestanckiej, z XVIII wieku, częściowo przebudowany w XX wieku	A/718/66 15 VI 1966
Lędziny – Hołdunów	Dwa nagrobki na cmentarzu – pastora Jana Gottlieba Ad Schleirrmachera (z XIX wieku) i Beaty Wrazidło z domu Theiner (z około połowy XIX wieku, neogotycki)	B/407/73 4 VI 1973

Źródło: Rejestr zabytków woj. śląskiego, 2016r.

W ścisłych granicach obszaru opracowania obiektów zabytkowych nie ma, a najbliższy obiekt wpisany do wojewódzkiego rejestru zabytków - barokowy kościół - znajduje się w rejonie ulicy Zabytkowej – poza granicami obszaru opracowania, w odległości około **750 m** od granic terenu, zgodnie z poniższym fragmentem mapy:



Źródło: Narodowy Instytut Dziedzictwa

Zgodnie z posiadanymi informacjami, w bazie prowadzonej przez Narodowy Instytut Dziedzictwa zarówno w rejonie opracowania jak i w jego otoczeniu nie ma udokumentowanych stanowisk archeologicznych.

Teren opracowania znajduje się ponadto poza obszarami podlegającymi ochronie konserwatorskiej, nie wyznaczono tutaj również stref ochrony krajobrazowej.

2.2 Stan środowiska na obszarach objętych przewidywanym znaczącym oddziaływaniem

Obszar objęty oddziaływaniem ogranicza się swoim zasięgiem wyłącznie do granic terenu wyznaczonego w projekcie miejscowego planu zagospodarowania przestrzennego, nie przewiduje się istotnego, negatywnego wpływu na obszary wykraczające poza granice miasta.

Szczegółowy opis poszczególnych elementów środowiska w granicach opracowania zawarto w punktach powyżej.

Odnosząc się do poszczególnych komponentów środowiska, poniżej oszacowano potencjalne oddziaływanie realizacji ustaleń projektu planu na te komponenty (zarówno pozytywne jak i negatywne):

- **środowisko przyrodnicze** – zmiany zagospodarowania dotyczyć będą terenów otwartych, które zostaną zabudowane. Wskazane jest zachowanie jak największego dystansu przestrzennego od lasu przylegającego bezpośrednio do ul. Góreckiej przy wschodniej granicy obszaru - plan wprowadza od strony ul. Góreckiej nieprzekraczalną linię zabudowy;
- **powierzchnia ziemi** – zajęcie otwartych terenów rolniczych, łąkowych i ich zabudowę, zwiększy się odsetek gruntów antropogenicznych, utwardzonych i pozbawionych czynnej pokrywy glebowej – zabudowa terenu będzie trwałą i nieodwracalną zmianą w odniesieniu do środowiska glebowego, zasoby glebowe zachowane zostaną jedynie jako powierzchnia biologicznie czynna określona miejscowym planem;
- **środowisko gruntowo-wodne** – nowa zabudowa wiąże się z pojawieniem nowych emisji zanieczyszczeń (ścieki, odpady), jednocześnie jednak właściwe zapisy dotyczące gospodarki wodno – ściekowej, gospodarki odpadami, zaopatrzenia w ciepło ustalone miejscowym planem oraz przestrzeganie obowiązujących przepisów prawnych spowoduje, że zabudowa w granicach terenu **PU** nie będzie stanowiła zagrożenia dla środowiska gruntowo-wodnego;
- **krajobraz** – przewidziana zabudowa terenu stanowić będzie nowy element krajobrazu. Wprowadzona zabudowa i związane z tym przekształcenia krajobrazu będą miały wymiar trwałe. Odpowiednie wytyczne architektoniczno - kompozycyjne, ustalone w analizowanym dokumencie powodują, że nowe elementy zagospodarowania nie będą stanowić uciążliwości widokowej. Nowe formy zabudowy nawiązywać powinny do obiektów o podobnej funkcji znajdujących się w bezpośrednim sąsiedztwie, wskazana jest również dbałość o estetykę terenu, w tym zakaz realizacji blaszanych ogrodzeń od strony dróg publicznych;
- **środowisko społeczne, jakość życia mieszkańców** – wpływ zdecydowanie pozytywny w odniesieniu do wprowadzenia zabudowy usługowej, produkcyjnej dającej nowe miejsca pracy, możliwość nowych inwestycji jak również wzrost dochodów miasta w zakresie podatku od nieruchomości.

Analiza projektowanego dokumentu w nawiązaniu do istniejącego stanu środowiska nie wskazuje, aby wystąpiły znaczące negatywne oddziaływania. Mogące wystąpić oddziaływania w odniesieniu do środowiska przyrodniczego będą mieć zasięg ograniczony do ścisłego terenu objętego ustaleniami projektu planu, nie spowodują degradacji środowiska.

2.3 Potencjalne zmiany stanu środowiska w przypadku braku realizacji ustaleń projektowanego dokumentu (mpzp)

Obecnie obszar objęty projektem planu nie podlega ustaleniom obowiązujących miejscowych planów zagospodarowania przestrzennego. Zgodnie z przepisami prawa, ustalanie sposobu zagospodarowania może następować w drodze indywidualnych decyzji o warunkach zabudowy a obserwując obecne tendencje, spodziewać się można w granicach terenu przede wszystkim rozwoju nowych inwestycji, mogących przebiegać w sposób niekontrolowany i chaotyczny, zagrażający środowisku naturalnemu tej części miasta.

Zasadnicza różnica pomiędzy kształtem przestrzeni przewidzianym w projekcie planu a tym, który może zaistnieć bez kompleksowych regulacji, polega na sposobie rozwiązań funkcjonalno-przestrzennych, możliwości podjęcia działań nieuwzględniających lokalnych uwarunkowań. Brak celowych działań zmierzających do przekształcenia lokalnych siedlisk czy zabudowy terenu pozwoliłby zachować obecną strukturę przyrodniczą obszaru, istniejące szlaki migracji, siedliska. Zachowanie obecnego stanu środowiska byłoby najbardziej optymalnym rozwiązaniem dla lokalnego środowiska przyrodniczego obszaru, jednocześnie jednak ograniczyłoby w znaczny sposób dalszy rozwój gospodarczy miasta. Brak precyzyjnych ustaleń planistycznych ograniczy możliwości inwestowania w tej części miasta, może wpłynąć niekorzystnie na rozwój infrastruktury technicznej, pozbawi również możliwości świadomie kształtowanej dostępnej przestrzeni. Skutkiem tego może być powstawanie rozwiązań o niskim standardzie oraz brak możliwości spełnienia standardów środowiskowych. Konsekwencją tego będzie narastanie konfliktów oraz zagrożeń środowiska. W zakresie struktury krajobrazowej brak planu stwarza potencjalne zagrożenie znaczącego ograniczenia harmonijnego kształtowania krajobrazu. Brak czytelnych ustaleń planistycznych może skutkować pogorszeniem warunków krajobrazowych i estetyczno-widokowych, zwiększeniem emisji zanieczyszczeń do powietrza, zaśmiecaniem środowiska, ponadnormatywnym hałasem.

Biorąc pod uwagę lokalne uwarunkowania, widoczne tendencje do rozwoju nowych inwestycji w bezpośrednim otoczeniu obszaru, uważa się, że przyjęcie ustaleń planistycznych i wytycznych, co do dalszego zagospodarowania i użytkowania przedmiotowego obszaru z czytelnymi wskazaniem, co do sposobu jego zagospodarowania, jest uzasadnione, przyczyni się do rozwoju gospodarczego miasta w nawiązaniu do funkcji realizowanych już obecnie w bezpośrednim otoczeniu.

2.4 Istniejące problemy ochrony środowiska istotne z punktu widzenia realizacji projektowanego dokumentu (mpzp), w szczególności dotyczące obszarów podlegających ochronie na podstawie ustawy z dnia 16 kwietnia 2004 roku o ochronie przyrody

Obszar objęty ustaleniami miejscowego planu znajduje się całkowicie poza granicami obszarów chronionych. Najbliższą obszarową formą ochrony przyrody jest użytek ekologiczny „Płone Bagno” znajdujący się w rejonie Lasów Murckowskich, w odległości około **5,6 km** na północ od obszaru. Pozostałe obszary chronione znajdują się w znacznie większej odległości. Obszar znajduje się również poza obszarami powołanymi i proponowanymi do wpisu na listę obszarów chronionych NATURA 2000 – nie widzi się więc problemów ochrony środowiska istotnych z punktu widzenia obszarów chronionych powołanych z mocy ustawy o ochronie przyrody.

Obszarów proponowanych do objęcia ochroną na mocy ustawy o ochronie przyrody analizowany dokument nie wyznacza.

Na podstawie analizy stanu istniejącego środowiska przyrodniczego i społecznego zidentyfikowano **główne problemy ochrony środowiska:**

- zmniejszenie się powierzchni terenów otwartych, rolniczych i łąkowych, zmniejszanie się terenów stanowiących nisze ekologiczne drobnych zwierząt, trwałe przekształcenie terenu, zmiany krajobrazowe na skutek zabudowy terenów otwartych pod funkcje produkcyjno-składowe i usługowe,
- zawężenie korytarza migracji związanego z kompleksem lasów pszczyńsko-kobiórskich,
- nowe emisje do środowiska - konieczność pełnego uregulowania gospodarki ściekowej, gospodarki odpadami, emisji do powietrza, pełnego uzbrojenia terenu - teren objęty planem znajduje się w rejonie wysokiego poziomu wód gruntowych, częściowo na gruntach związanych z dnem doliny,
- konieczność uwzględnienia uwarunkowań górniczych dla nowej zabudowy kubaturowej.

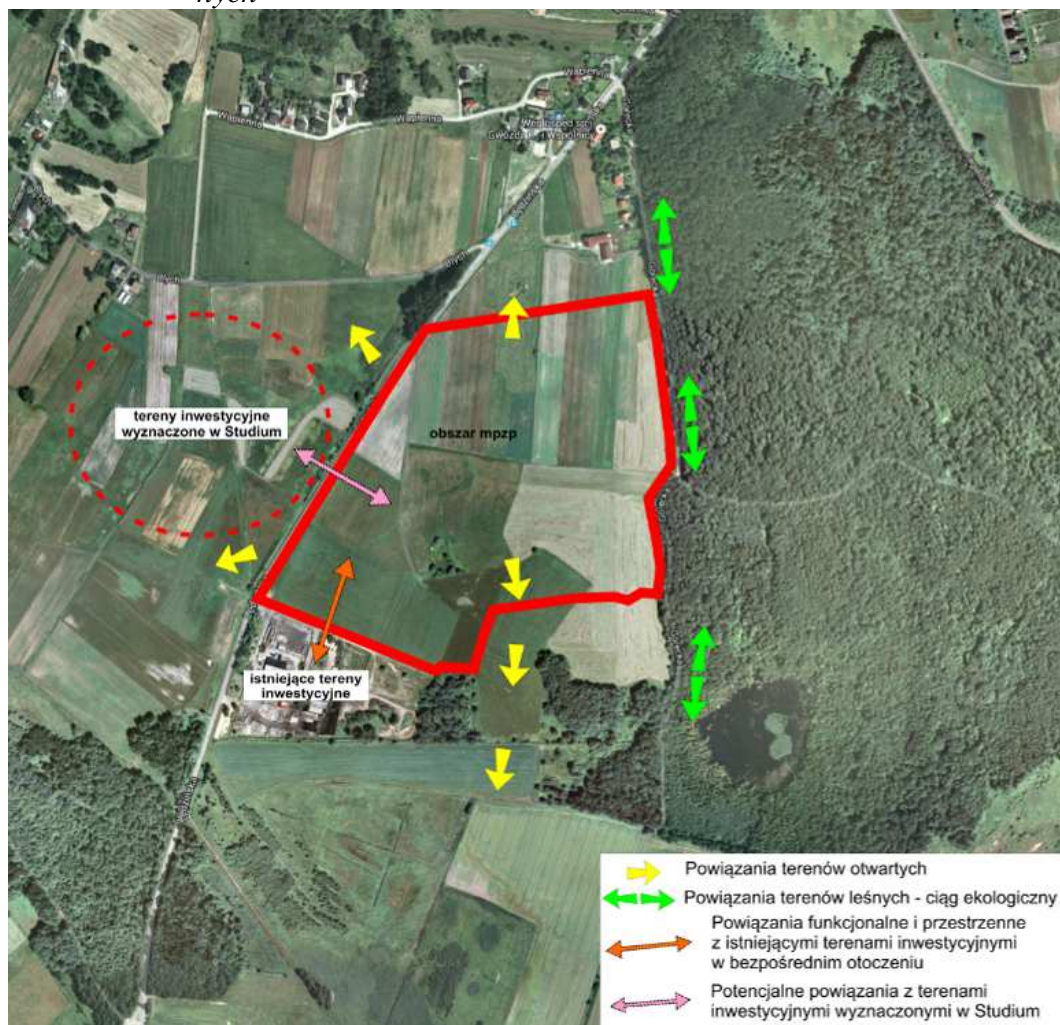
Dla ochrony lokalnych zasobów przyrodniczych wskazuje się na rygorystyczne przestrzeganie zapisów wynikających z analizowanego projektu miejscowego planu oraz racjonalne wykorzystanie dostępnej przestrzeni bez nadmiernej ingerencji w system przyrodniczy. Obecnie teren wykazuje powiązania terenów otwartych jako nawiązanie do terenów w otoczeniu. Realizacja nowej zabudowy wiązać się będzie z koniecznością zaburzenia istniejących powiązań ekologicznych, dotyczących terenów otwartych jak i zaburzenia korytarza migracji związanego z pobliskim lasem. Powiązania ekologiczne realizowane są bezpośrednio przy granicy obszaru i o ile dla samego obszaru opracowania nie mają zasadniczego znaczenia, o tyle istotne jest zachowanie strefy ekotonowej przy lesie wolnej od zabudowy, wskazane jest zachowanie jak największego dystansu przestrzennego nowej zabudowy od lasu. Projekt miejscowego planu wprowadza nieprzekraczalną linię zabudowy od strony lasu.

Biorąc pod uwagę dokonane już w bezpośrednim otoczeniu obszaru przekształcenia lokalnego środowiska, zwłaszcza odchodzenie od profilu rolniczego i zabudowę okolicznych terenów pod nowe inwestycje, powiązania terenów otwartych już dzisiaj nie są znaczące i nie przewidyje się, by zabudowa terenu **PU** stanowiła o degradacji powiązań terenów otwartych - powiązania te nadal będą realizowane już poza ścisłym obszarem opracowania.

Bezpośrednie sąsiedztwo obszaru planu od strony południowej stanowi zabudowa usługowo - magazynowo - składowo - handlowa, której rozwój nastąpił w oparciu o ustalenia miejscowego planu zagospodarowania przestrzennego uchwalonego Uchwałą Nr LVII/06/03 Rady Miasta Lędziny, na zachód od ul. Lędzińskiej występują tereny składowe.

Przedmiotowy obszar objęty ustaleniami planu wraz z już istniejącymi obiektami produkcji od strony południowej oraz z wyznaczonymi w Studium uwarunkowań i kierunków zagospodarowania przestrzennego obszarami inwestycyjnymi położonymi na zachód od ul. Lędzińskiej, stanowić będą funkcjonalną i przestrzenną całość jako specjalna ekonomiczna w granicach miasta Lędziny.

Rysunek 21 Obszar objęty miejscowym planem na tle powiązań przestrzennych i ekologicznych



Źródło: opracowanie własne

Przestrzeganie obowiązujących przepisów prawnych, jak również przestrzeganie zapisów miejscowego planu dotyczących min. gospodarki odpadami, sposobu ogrzewania, ograniczy możliwy potencjalny wpływ realizacji ustaleń analizowanego dokumentu na poszczególne komponenty środowiska w granicach przedmiotowego obszaru.

2.5 Cele ochrony środowiska ustanowione na szczeblu międzynarodowym, wspólnotowym i krajowym, istotne z punktu widzenia projektowanego dokumentu (mpzp), oraz sposoby, w jakich te cele i inne problemy środowiska zostały uwzględnione podczas opracowania dokumentu

Cele ochrony środowiska na szczeblu krajowym są ściśle powiązane z celami Unijnymi i mają swoje odzwierciedlenie w polskim prawodawstwie. Polskie prawo uwzględnia szereg międzynarodowych dyrektyw i konwencji – cele ochrony środowiska ustanowione na szczeblu międzynarodowym i wspólnotowym zostały wdrożone do polskiego prawodawstwa i tym samym, pośrednio, znalazły swoje odzwierciedlenie w projektowanym dokumencie.

Analizowany projekt mpzp w zakresie możliwym do zapisów planu uwzględnia obowiązujące **przepisy prawne** (m.in. Prawo ochrony środowiska w odniesieniu do ogólnych zasad ochrony środowiska, nieprzekraczania standardów i norm w zakresie ochrony środowiska, w zakresie

ochrony wód, gleby i powietrza, Prawo wodne w zakresie rozwiązań gospodarki ściekowej oraz odprowadzania wód opadowych i roztopowych, ustawę o odpadach w zakresie gospodarki odpadami, Prawo budowlane w zakresie parametrów/ gabarytów obiektów) oraz ogólne wytyczne wynikające z „*Polityki ekologicznej państwa*”. Proponowane rozwiązania pozostają w zgodzie z wymogami ochrony środowiska i nie stanowią dla niego zagrożenia.

W związku z wprowadzeniem zabudowy w granicach terenu **PU** konieczne będzie przeznaczenie części terenów rolniczych na cele nierolnicze. Zgodnie z obowiązującymi przepisami (ustawa z dnia 3 lutego 1995 roku o ochronie gruntów rolnych i leśnych (Dz. U. z 2015 roku, poz. 909 z późniejszymi zmianami), przy budowie, rozbudowie lub modernizacji obiektów związanych z działalnością przemysłową, a także innych obiektów budowlanych należy stosować takie rozwiązania, które ograniczają skutki ujemnego oddziaływania na grunty.

Projekt planu wprowadza szczegółowe ustalenia, dotyczące zasad ochrony środowiska, przyrody i krajobrazu, wprowadza zapisy eliminujące potencjalne uciążliwości czy negatywny wpływ na otoczenie – służą temu odpowiednie zapisy planu, dotyczące ochrony powierzchni ziemi, odprowadzania ścieków, gospodarki odpadami, wykorzystania niskoemisyjnych źródeł ciepła, zachowanie minimalnej powierzchni biologicznie czynnej.

Tereny objęte ustaleniami planu nie znajdują się w strefie ochrony środowiska kulturowego, czy stanowisk archeologicznych, nie ma więc potrzeby wyznaczania szczególnych zasad ochrony dziedzictwa kulturowego. Ustalenia dotyczące terenu objętego projektem miejscowego planu w żaden sposób nie wpłyną również na obiekty zabytkowe znajdujące się poza jego granicami.

Tabela 13 Cele ochrony środowiska wyznaczone na poziomie międzynarodowym, wspólnotowym i krajowym uwzględnione w projekcie mpzp

Podstawa prawna	Odniesienie do projektu mpzp
<i>Dyrektywa 2000/60/WE Parlamentu Europejskiego i Rady z dnia 23 października 2000r. ustanawiająca ramy wspólnotowego działania w dziedzinie polityki wodnej (Ramowa Dyrektywa Wodna)</i>	Plan reguluje gospodarkę wodno-ściekową poprzez zapisy dotyczące sposobu odprowadzania ścieków komunalnych, określenia sposobu powstępowania z wodami opadowymi. Ochronie środowiska gruntowo-wodnego służy zapis o zakazie odprowadzania ścieków sanitarnych i przemysłowych do wód lub do ziemi. Właściwe rozwiązania z zakresu gospodarki wodno – ściekowej i odpadowej ograniczą możliwość zanieczyszczenia wód podziemnych.
<i>Dyrektywa Rady z dnia 21 maja 1991 r. dotycząca oczyszczania ścieków komunalnych (91/271/EWG)</i>	
<i>Dyrektywa Parlamentu Europejskiego i Rady 2008/50/WE z dnia 21 maja 2008 roku w sprawie jakości powietrza i czystszej powietrza dla Europy</i>	Ustalenia planu zapewniają ochronę powietrza poprzez zapisy dotyczące zaopatrzenia w ciepło przy użyciu urządzeń grzewczych charakteryzujących się wysoką efektywnością energetyczną oraz możliwości korzystania z energii pochodzącej ze źródeł odnawialnych, z zakazem lokalizacji turbin wiatrowych. Ochronie środowiska, również w zakresie emisji zanieczyszczeń do środowiska służą zapisy projektu mpzp odnoszące się do rodzaju instalacji, których realizacja na terenie PU została wykluczona
<i>Dyrektywa 92/43/EWG w sprawie ochrony siedlisk przyrodniczych oraz dzikiej fauny i flory.</i>	Realizacja zapisów mpzp nie zagraża w żaden sposób obszarom Natura 2000 (wszystkie obszary Natura 2000 znajdują się całkowicie poza obszarem miasta Lędziny), nie wpłynie na ich degradację i zubożenie wartości przyrodniczych. Nie zagraża siedliskom, gatunków zwierząt, dla których te obszary zostały powołane.
<i>Dyrektyw 79/409/EWG w sprawie ochrony dzikich ptaków.</i>	
<i>Polityka ekologiczna państwa</i>	W projekcie planu wykorzystano potencjał terenu położonego przy jednej z głównych dróg miasta, w bezpośrednim otoczeniu zarówno już zrealizowanych jak i przewidzianych do realizacji funkcji produkcyjnych,

<p><i>Ustawa z dnia 27 kwietnia 2001 roku Prawo ochrony środowiska</i></p>	<p>usługowych i składowych, przeznaczając go pod zabudowę produkcyjną i usługową, z zachowaniem dystansu od lasu.</p> <p>W granicach opracowania uwzględniono występowanie złóż węgla kamiennego oraz metanu.</p> <p>Plan zakłada kompleksowe rozwiązania gospodarki wodnej, odprowadzania ścieków, gospodarki odpadami, ochrony powietrza przed zanieczyszczeniem, rozwiązania systemów transportowych i komunikacji.</p> <p>W projekcie planu wprowadzono ustalenia służące ochronie i kształtowaniu ładu przestrzennego.</p> <p>Na analizowanym obszarze nie występują obszary naturalnych zagrożeń geologicznych ani zagrożone osuwaniem się mas ziemnych.</p> <p>Ochronie środowiska, również w kontekście zmniejszenia emisji zanieczyszczeń do środowiska służą zapisy o zakazie lokalizowania instalacji uciążliwych dla środowiska.</p> <p>Plan ustala minimalny wskaźnik powierzchni biologicznie czynnych na terenie PU przewidzianym do zabudowy.</p>
<p><i>Ustawa z dnia 16 kwietnia 2004 roku o ochronie przyrody</i></p>	<p>Obszar objęty ustaleniami planu znajduje się poza zasięgiem obszarów chronionych, sam plan nie wyznacza obszarów cennych przyrodniczo, wskazanych do ochrony</p>
<p><i>Ustawa z dnia 18 lipca 2001 roku Prawo wodne</i></p>	<p>Ustawa ma zastosowanie w obszarze planu w zakresie ochrony wód powierzchniowych i podziemnych przed zanieczyszczeniami oraz ochrony przeciwpowodziowej. Obszar planu znajduje się poza zasięgiem stref zagrożenia powodzią. Uwzględnione zasady ochrony wód powierzchniowych i podziemnych zostały opisane powyżej.</p>
<p><i>Ustawa z dnia 14 grudnia 2012 roku O odpadach</i></p>	<p>Projekt mpzp w pełni reguluje gospodarkę odpadami na przedmiotowym terenie, wprowadza zakaz zbierania i przetwarzania odpadów (za wyjątkiem wstępnego magazynowania odpadów przez ich wytwórcę), dodatkowo ochronie powierzchni ziemi przed zanieczyszczeniem służą zapisy mpzp dotyczące do rodzaju instalacji, których realizacja na terenie PU została wykluczona,</p>
<p><i>Ustawa z dnia 9 czerwca 2011 roku Prawo geologiczne i górnicze.</i></p>	<p>W granicach opracowania ujawniono występowanie złóż węgla kamiennego i metanu, wskazano uwarunkowania dla realizacji nowej zabudowy przy uwzględnieniu aktualnych warunków górniczych.</p>

3 PRZEWIDYWANE ODDZIAŁYWANIA PROJEKTOWANEGO DOKUMENTU (MPZP) NA ŚRODOWISKO

3.1. Oddziaływanie na poszczególne elementy środowiska

Oddziaływanie zapisów miejscowego planu zaznaczy się w odniesieniu do siedlisk przyrodniczych, terenów rolniczych, użytków łąkowych, środowiska gruntowo-wodnego, krajobrazu, środowiska społecznego. Będzie to zarówno wpływ pozytywny jak i negatywny.

W związku z rozwojem zabudowy o profilu produkcyjnym, wytwórczym i usługowo-składowym, podziewać się można zmian lokalnych siedlisk i trwałego przekształcenia powierzchni. Skutki wprowadzenia w życie ustaleń planu mogą być różne w zależności od rodzaju inwestycji, jakie powstaną oraz sposobu ich realizacji, w tym stosowanych rozwiązań technicznych i technologicznych, które w dużej mierze pozostają poza ustaleniami planu. Szczegółowe wytyczne planu określające zasady ochrony poszczególnych elementów środowiska oraz wprowadzone zakazy co do lokalizacji funkcji uciążliwych dla środowiska, zapobiegają powstaniu negatywnych skutków dla środowiska. Zapisy miejscowego planu normujące gospodarkę ściekową i sposób postępowania z odpadami, zabezpieczają lokalne środowisko gruntowo-wodne przed zanieczyszczeniami, a możliwość korzystania z ekologicznych źródeł energii pozwoli ograniczyć ilość zanieczyszczeń emitowanych do atmosfery.

W odniesieniu do *różnorodności biologicznej, siedlisk przyrodniczych, oddziaływania na rośliny, zwierzęta* można zakładać następujący wpływ:

- 1) ubytek terenów rolniczych, łąkowych, użytków zielonych, likwidacja terenów otwartych, na rzecz wprowadzenia nowej zabudowy produkcyjnej, składowej i usługowej;
- 2) zmniejszenie nisz ekologicznych, płoszenie zwierząt, pojawienie się barier przestrzennych i ekologicznych, zwłaszcza zawężenie możliwości swobodnej migracji organizmów wzdłuż lasu, ograniczenie szerokości korytarza ekologicznego, naruszenie istniejących szlaków migracji zwierząt;
- 3) zmiana rodzaju zagospodarowania terenu oraz wiążące się z tym przeobrażenia szaty roślinnej przyczynią się do zmiany składu gatunkowego zasiedlającej ten obszar fauny;
- 4) zachowanie siedlisk i gatunków w obrębie powierzchni biologicznie czynnej;
- 5) ochronie środowiska przyrodniczego służą poszczególne zapisy projektu planu regulujące zasady ochrony środowiska przyrodniczego oraz ustalenia dotyczące gospodarki wodno-ściekowej, sposobu odprowadzania ścieków, wód opadowych i roztopowych, zasad gospodarowania odpadami, zaopatrzenia w ciepło, energię, konieczności zachowania minimalnej powierzchni biologicznie czynnej, itp. Pośrednio również ochronie środowiska przyrodniczego służą zapisy planu dotyczące zakazu realizacji usług uciążliwych dla środowiska, instalacji wiążących się z dużym potencjałem emisji zanieczyszczeń.

W celu ograniczenia presji antropogenicznej na florę i faunę w bezpośrednim sąsiedztwie lasu należy przestrzegać zapisów dotyczących lokalizacji zabudowy z zachowaniem odpowiedniej odległości od granicy lasu, co pozwoli na zachowanie niewielkiej strefy ekotonowej pomiędzy terenami zieleni obszarami zurbanizowanymi. Powiązania przestrzenne i ekologiczne ekosystemów otwartych jak i powiązania leśne realizowane będą poza obszarem objętym ustaleniami miejscowego planu.

W odniesieniu do *środowiska gruntowo-wodnego (wody powierzchniowe, podziemne, powierzchnia ziemi, zasoby naturalne)* można zakładać następujący wpływ:

- 1) trwałe przekształcenie powierzchni - w odniesieniu do likwidacji terenów otwartych, ingerencja w istniejące zasoby glebowe, ubytek gleb czynnych biologicznie na rzecz gruntów zabudowanych, antropogenicznie przekształconych;

- 2) pojawienie się ścieków w obrębie nowej zabudowy, spływu wód deszczowych z powierzchni zabudowanych;
- 3) rozbudowa kanalizacji sanitarnej i deszczowej zabezpieczy wody powierzchniowe i podziemne przed wzrostem poziomu zanieczyszczenia;
- 4) nie przewiduje się takiego wpływu ustaleń planu na wody podziemne, który mógłby oddziaływać negatywnie na środowisko. Uporządkowanie gospodarki ściekowej oraz regulacje w zakresie przedsięwzięć związanych ze zbieraniem i przetwarzaniem odpadów powinno ograniczyć zanieczyszczenie wód podziemnych;
- 5) konieczność uwzględnienia uwarunkowań wynikających z położenia w obszarze górniczym i terenie górniczym oraz wysokiego poziomu wód gruntowych.

Z uwagi na charakter wprowadzanego przeznaczenia terenu, można uznać, iż główną grupę odpadów będą stanowiły odpady związane z terenami produkcji oraz usług, których zagospodarowanie będzie następowało w sposób przewidziany przepisami odrębnymi w tym przepisami gminnymi. Plan wprowadza zapisy regulujące sposób funkcjonowania nowo projektowanych przedsięwzięć, w tym zakaz zbierania i przetwarzania odpadów (za wyjątkiem wstępnego magazynowania przez wytwórcę odpadów).

Ubytek terenów otwartych, rolniczych i łąkowych będzie znaczącą i trwałą zmianą w odniesieniu do stanu obecnego.

Nie przewiduje się znaczącego wpływu planu na rzeźbę terenu, zapisy projektu planu nie będą generować znaczących zmian w ukształtowaniu terenu. Przed przystąpieniem do prac należy warstwę urodzajną gleb zdjąć i wykorzystać do rekultywacji terenu po zakończeniu inwestycji.

Zabudowa produkcyjna, usługowa spowoduje ograniczenie infiltracji wody opadowej do gruntu, jednocześnie projekt planu daje możliwość zagospodarowania czystych wód opadowych i roztopowych w granicach własnej działki, co z punktu widzenia poprawy retencji wodno-gruntowej jest rozwiązaniem najbardziej korzystnym.

Plan nie wyznacza nowych terenów przeznaczonych pod eksploatację złóż - eksploatacja złóż na terenie Lędzin w chwili obecnej jest już prowadzona na podstawie obowiązujących koncepcji i decyzji o środowiskowych uwarunkowaniach.

W odniesieniu do **powietrza i klimatu (w tym również klimatu akustycznego), emisji zanieczyszczeń** można zakładać następujący wpływ:

- 1) pojawienie się nowych emisji do środowiska - ścieki, odpady, hałas, emisje zanieczyszczeń do atmosfery pochodzące głównie ze źródeł grzewczych oraz emisje komunikacyjne związane z funkcjonowaniem poszczególnych obiektów w granicach PU;
- 2) możliwość korzystania z sieci zdalaczynnej, zaopatrzenie w ciepło oparte o wysokoefektywne źródła grzewcze o wydajności energetycznej powyżej 85%;
- 3) możliwość korzystania z odnawialnych źródeł energii - dopuszczenie lokalizacji urządzeń wytwarzających energię z odnawialnych źródeł energii o mocy nie przekraczającej 100 kW, z zakazem lokalizacji turbin wiatrowych.

W związku z realizacją ustaleń miejscowego planu wzrośnie presja antropogeniczna, zwiększy się emisja hałasu - zarówno jako hałas bytowy, nienormowany, ale również jako hałas związany z funkcjonowaniem obiektów produkcyjno-składowych i usługowych, oraz hałas komunikacyjny. Nie przewiduje się, by hałas komunikacyjny związany z funkcjonowaniem terenu PU mógł nabrać charakteru uciążliwego.

Przewiduje się, że zmiany klimatu akustycznego występować będą również podczas realizacji inwestycji budowlanych, a po ich zakończeniu będą głównie związane z ich eksploatacją. Hałas w fazie budowy generować będą głównie pracujące maszyny, urządzenia budowlane, natomiast po jej zakończeniu hałas będzie związany z funkcją powstałych obiektów.

Obszar objęty ustaleniami przedmiotowego planu nie jest objęty ochroną akustyczną w myśl obowiązujących przepisów prawnych w tym zakresie.

Na stan czystości powietrza na terenie objętym planem w dalszym ciągu główny wpływ będzie mieć rodzaj prowadzonych działalności, ruch samochodowy oraz napływ zanieczyszczeń z poza obszaru. Wobec przewidywanego planem stosowania ekologicznych źródeł ciepła nie należy się spodziewać pogorszenia stanu sanitarnego powietrza atmosferycznego.

Właściwe rozwiązania dotyczące systemów grzewczych, jakości i rodzaju stosowanego paliwa, ograniczy wszelki negatywny wpływ do minimum, przy czym korzystna z punktu widzenia zapisów miejscowego planu jest możliwość korzystania z sieci ciepłowniczej oraz z odnawialnych źródeł energii o mocy nie przekraczającej 100 kW z zakazem lokalizacji turbin wiatrowych.

Nie przewiduje się zmian lokalnych warunków mikroklimatycznych na analizowanym obszarze, które mogłyby być mierzalne, realizacja ustaleń planu wydaje się mieć niewielki wpływ na klimat obszaru opracowania, zmiany można rozpatrywać jedynie w skali mikroklimatu. W skali obszaru opracowania będą to zmiany słabo odczuwalne.

W odniesieniu do *środowiska społecznego (w tym zdrowia mieszkańców)* analizowany projekt miejscowego będzie mieć wpływ pozytywny w kontekście rozwoju nowych terenów zabudowy usługowej, produkcyjnej i składowej a przez to zwiększenie ilości terenów inwestycyjnych tym samym umożliwienie aktywizacji gospodarczej. Przyczyni się do zaspokojenia potrzeb mieszkańców, dalszego rozwoju gospodarczego miasta, stworzenia nowych miejsc pracy. Dodatkową korzyścią wynikającą ze zwiększeniem terenów inwestycyjnych jest wzrost dochodów miasta w zakresie podatku od nieruchomości.

Żaden z zapisów projektu planu nie wprowadza bezpośredniego zagrożenia dla zdrowia bądź życia ludzi.

W odniesieniu do *walorów krajobrazowych* przewiduje się trwałe zmiany, które wynikać będą z konieczności zabudowy terenów otwartych, wprowadzenia zabudowy kubaturowej, infrastruktury technicznej. Oddziaływanie to może być mniej bądź bardziej znaczące – w zależności od przyjętych rozwiązań architektonicznych. Uważa się jednak, że przy odpowiednim zaprojektowaniu nowych obiektów kubaturowych, wprowadzenia odpowiedniej wielkości powierzchni biologicznie czynnej czy zachowania odległości nowej zabudowy od granicy lasu, nowe tereny zabudowane nie będą stanowiły uciążliwości widokowo-estetycznej.

Ważnym elementem kształtowania ładu przestrzennego, w tym krajobrazowego są wskaźniki i parametry przestrzenne ustalone planem miejscowym. Wyznaczone w omawianym projekcie planu wskaźniki zagospodarowania powinny zabezpieczyć obszar przed powstaniem obiektów skalą odbiegających od obecnego charakteru zabudowy występującej w bezpośrednim otoczeniu. Korzystnym rozwiązaniem jest również zachowanie jak największej powierzchni biologicznie czynnej.

Dla zachowania walorów krajobrazowych obszaru i nie pogorszenia ich konieczne jest, by nowe formy zagospodarowania były spójne i nawiązywały gabarytami zabudowy do terenów inwestycyjnych położonych w bezpośrednim otoczeniu.

Wpływ na środowisko kulturowe, zabytki, dobra materialne

W odniesieniu do środowiska kulturowego i zabytków nie przewiduje się żadnych oddziaływań wynikających z przyjęcia ustaleń miejscowego planu – w granicach obszaru nie ma żadnych obiektów kulturowych (zabytków, stanowisk archeologicznych).

W odniesieniu do nowo wyznaczonych form zagospodarowania analizowany plan uwzględnia prawa własności, potrzeby inwestycyjne miasta Łędziny czy sugestie potencjalnych inwestorów. Nie przewiduje się negatywnego wpływu na dobra materialne.

Zależności między elementami środowiska i między oddziaływaniami na te elementy

Zależności i oddziaływania pomiędzy poszczególnymi komponentami środowiska, a wynikającymi z wprowadzenia ustaleń zapisów miejscowego planu przedstawiono poniżej (uwzględniając te elementy środowiska, które są istotne z punktu widzenia analizowanego dokumentu i jego zapisów):

Tabela 14 Zbiornicze zestawienie wpływu ustaleń projektu mpzp na lokalne środowisko przyrodnicze i społeczne

Komponenty środowiska i warunki równoważenia rozwoju sprzyjające ochronie środowiska	Konsekwencje dla środowiska przyrodniczego - pozytywne/ negatywne	Skutki dla społeczeństwa - pozytywne/ negatywne
Rzeźba terenu	Dojdzie do przekształceń związanych z wprowadzeniem nowej zabudowy - wyznaczenia nowych terenów inwestycyjnych w granicach PU	
Zasoby surowców mineralnych	Obszar znajduje się w granicach obszaru górniczego i terenu górniczego. Realizacja inwestycji nie wpłynie negatywnie złożeń surowców występujących w regionie.	
Powietrze i klimat; jakość lokalnego powietrza; warunki lokalnego klimatu	Nowe emisje zanieczyszczeń do powietrza pochodzące z układów grzewczych oraz z pojazdów komunikacyjnych wystąpią na całym obszarze planu. Wobec przewidywanego planem stosowania ekologicznych źródeł ciepła oraz niewielkiego obszaru opracowania nie należy spodziewać się pogorszenia stanu sanitarnego powietrza. Zwiększenie natężenia ruchu w rejonie ul. Lędzińskiej wynikające z realizacji nowych funkcji również nie będzie znaczące w porównaniu do istniejącego natężenia obecnie. Zmiany lokalnego mikroklimatu - jedynie w odniesieniu do zwiększenia powierzchni zabudowanych - miejscowo, w stopniu nieodczuwalnym.	
Wody powierzchniowe; zmiany w stosunkach wodnych, jakość wód	Pojawią się nowe emisje ścieków. Prawidłowe rozwiązania techniczne, rygorystyczne przestrzeganie zapisów prawa i właściwie prowadzona gospodarka ściekowa nie powinna w żaden istotny sposób wpłynąć na wody powierzchniowe. Ewentualne zagrożenie jedynie w przypadku nieprzestrzegania przepisów prawa odnośnie odprowadzania ścieków oraz wód deszczowych i roztopowych, niewłaściwie prowadzonej gospodarki odpadami.	
Wody podziemne; ilość wód; jakość wód	Obszar znajduje się poza zasięgiem GZWP. Prawidłowe rozwiązania techniczne, rygorystyczne przestrzeganie zapisów prawa i właściwie prowadzona gospodarka ściekowa i odpadowa nie wpłynie negatywnie jakościowo na wody podziemne. Konieczne jest pełne uregulowanie gospodarki wodno-ściekowej, w tym również sposobu odprowadzania wód opadowych i roztopowych w sposób gwarantujący zachowanie retencji - zabudowa większości terenu spowoduje przekształcenie stosunków wodno-gruntowych i wzrost współczynnika odpływu na skutek utwardzenia powierzchni, ograniczenie infiltracji wód opadowych do gruntu.	
Zagrożenie powodziowe	Brak bezpośredniego zagrożenia powodzią. Teren charakteryzuje się wysokim poziomem wód gruntowych, położony w częściowo w obszarze dna dolin.	
Gleby (jakość bonitacyjna, zanieczyszczenie, degradacja, narażenie na erozję, denudację, itp.)	Likwidacja terenów otwartych, zwiększenie powierzchni bezglebowej, zabudowanej. Zmniejszenie powierzchni gleb czynnych biologicznie. Pojawią się większe ilości odpadów związane z prosperowaniem poszczególnych funkcji produkcji i usług, możliwe jest pojawienie się odpadów niebezpiecznych - wpływ odpadów na środowisko będzie znikomy biorąc pod uwagę szczegółowe wytyczne dotyczące postępowania opadami (w zakresie odpadów obowiązują regulacje przepisów odrębnych).	
Różnorodność biologiczna – siedliska roślinne, oddziaływanie na organizmy żywe, wpływ na lokalną florę, faunę i ekosystemy (zubożenie, fragmentacja, utrata siedlisk przyrodniczych)	Zmniejszenie powierzchni zielonej, likwidacja powierzchni czynnej biologicznie, płoszenie zwierząt, zmiany zasięgów, zaburzenie szlaków migracji. Przekształcenia siedlisk przyrodniczych, zabudowa terenów otwartych.	

czych, itp.)	
Rolnictwo	Zmniejszenie powierzchni terenów otwartych, rolniczych.
Leśnictwo	W granicach obszaru nie ma siedlisk leśnych - brak wpływu
Krajobraz, walory estetyczne i uciążliwość wizualna	Zmiany krajobrazowe związane z wprowadzeniem zabudowy - zabudowa krajobrazów otwartych. Trwała zmiana charakteru krajobrazu z rolniczego na antropogeniczny, ograniczenia pola widoczności przez nową zabudowę kubaturową. Oddziaływania negatywne w przypadku mało optymalnych rozwiązań kompozycyjno- architektonicznych, zwiększenia powierzchni wybetonowanych, dominant wysokościowych negatywnie odznaczających się w terenie.
Obszarowe i indywidualne formy ochrony przyrody	W granicach analizowanego terenu nie ma obszarów i obiektów chronionych.
Dziedzictwo kulturowe – zabytki, strefy konserwatorskie	Brak wpływu.
Klimat akustyczny	Możliwe nieznaczne pogorszenie klimatu akustycznego – hałas bytowy, hałas związany z prosperowaniem usług, produkcji, hałas komunikacyjny. Obszar objęty analizowanym projektem mpzp nie podlega ochronie akustycznej.
Obszary położone poza granicą województwa	Brak istotnych oddziaływań o charakterze transgranicznym.

3.3 Oddziaływania bezpośrednie, pośrednie, wtórne, skumulowane, krótkoterminowe, średnioterminowe i długoterminowe, stałe i chwilowe oraz pozytywne i negatywne

Na podstawie zapisów projektu miejscowego planu schematycznie oszacowano potencjalne oddziaływanie zapisów analizowanego dokumentu na środowisko, jego poszczególne komponenty oraz obszary Natura 2000, z uwzględnieniem ich przypuszczalnego czasu trwania i rodzaju oddziaływania.

Tabela 15 Ocena wpływu zapisów projektu miejscowego planu na poszczególne elementy środowiska

Zapisy miejscowego planu zagospodarowania przestrzennego	Elementy środowiska				
	Środowisko społeczne, warunki życia mieszkańców	Siedliska przyrodnicze	Środowisko gruntowo-wodne	Krajobraz	Środowisko kulturowe, zabytki
PU - teren obiektów produkcyjnych, składów i magazynów oraz zabudowy usługowej	+++	---	-	±	0

Objaśnienia:

+++	silny pozytywny wpływ
+	słaby pozytywny wpływ
0	brak znaczącego wpływu/ wpływ pomijalny
±	możliwy wpływ zarówno pozytywny jak i negatywny
-	możliwy słaby negatywny wpływ
---	wpływ negatywny

Nowa zabudowa będzie miała najbardziej pozytywny wpływ w odniesieniu do środowiska społecznego, jednocześnie jednak trwały negatywny wpływ zaznaczy się w odniesieniu do środowiska przyrodniczego. Zabudowa w granicach terenu **PU** w sposób trwały wpłynie również na krajobraz (w kontekście zabudowy terenów otwartych) oraz środowisko gruntowo-wodne – będą to w większości oddziaływania długotrwałe. Część oddziaływań będzie mieć charakter pośredni. W odniesieniu do środowiska kulturowego i zabytków nie przewiduje się żadnego wpływu.

Na etapie prac budowlanych – pracy maszyn i urządzeń budowlanych, wykopów pod fundamenty, drogi wewnętrzne czy sieci techniczne zaznaczą się krótkotrwałe uciążliwości. Dojdzie wtedy do niszczenia roślinności i płoszenia organizmów żywych, generowania

zanieczyszczeń powietrza, odpadów, ścieków oraz generowania hałasu. Należy jednak zaznaczyć, że uciążliwości te są krótkoterminowe, ograniczone będą do czasu prowadzenia prac budowlanych. Pozostałe oddziaływania w większości będą miały charakter długotrwały. Część oddziaływań będzie mieć charakter pośredni.

Powstanie nowych obiektów użytkowanych przez człowieka wiąże się z dodatkowymi emisjami głównie odpadów, ścieków, zanieczyszczeń do powietrza oraz emisją hałasu, jednocześnie jednak wprowadzone w analizowanym dokumencie rozwiązania dotyczące gospodarki wodno – ściekowej, gospodarki odpadami, zaopatrzenia w ciepło, przestrzeganie obowiązujących przepisów prawnych ograniczy ten wpływ do minimum.

Powietrze atmosferyczne

W związku z realizacją ustaleń planu pojawią się nowe emisje - bytowe, grzewcze związane z wprowadzeniem nowej zabudowy i działalnością zakładów produkcyjnych i usługowych, również emisje komunikacyjne. Będzie to oddziaływanie bezpośrednie, długotrwałe.

Korzystnym zapisem dla stanu sanitarnego powietrza jest możliwość korzystania z ciepła zdalnego oraz realizacji urządzeń wytwarzających energię z odnawialnych źródeł energii o mocy nie przekraczającej 100 kW z zakazem realizacji turbin wiatrowych.

Emisja hałasu

Realizacja obiektów produkcyjnych, składów i magazynów oraz zabudowy usługowej w granicach terenu **PU** może pogorszyć warunki lokalnego klimatu akustycznego, co związane będzie przede wszystkim z hałasem związanym z prosperowaniem terenów w ich nowej funkcji. Prognozuje się wzrost (oddziaływanie bezpośrednie, chwilowe) nasilenia hałasu w granicach terenu **PU**, będzie to w większości hałas związany z działalnością zakładów usługowych, produkcyjnych, oraz hałas komunikacyjny.

Obszar opracowania nie jest objęty ochroną akustyczną.

Powierzchnia ziemi i pokrywa glebowa

Teren ulegnie przekształceniu - w zakresie koniecznym do nowego zagospodarowania (oddziaływanie bezpośrednie, trwałe). W rejonie prowadzonych prac oddziaływanie będzie miało charakter chwilowy, jednocześnie jednak skutki dla środowiska (pozbawienie czynnej warstwy gleby i zabudowa terenu) będą miały charakter trwały, jako wzrost powierzchni utwardzonej, pozbawionej czynnej warstwy gleb. W niewielkim zakresie strata ta może zostać zrekompensowana przez wprowadzenie powierzchni biologicznie czynnej.

Wody powierzchniowe i podziemne

Wszelkie oddziaływania w odniesieniu do wód będą miały charakter lokalny i nie przyczynią się do ponadnormatywnego skażenia wód powierzchniowych i podziemnych. W obszarze planu nie ma wód płynących ani stałych zbiorników wodnych, nie będzie więc bezpośrednio wpływu ustaleń planu na środowisko wodne. Zabudowa terenu **PU** zmieni warunki retencji w granicach obszaru, co związane jest z jego zabudową - jako oddziaływanie długotrwałe, pośrednie.

Przyroda i krajobraz

Etap związany z nowym zagospodarowaniem, zabudowa terenów otwartych spowoduje bezpośredni, chwilowy negatywny wpływ na środowisko naturalne, lokalne siedliska, co wiązać się będzie przede wszystkim z ograniczeniem powierzchni terenów zielonych, niszczenia roślin, przekształcenia powierzchni, płoszenia zwierzyny, zwiększenia ogólnej antropopresji, zwiększenia terenów utwardzonych i trwałych zmian w krajobrazie. Lokalne środowisko przyrodnicze podlegać będzie zwiększonej presji antropogenicznej, zabudowa przyczyni się do przekształceń gruntu, gleba przestanie pełnić swoje funkcje przyrodnicze. Dojdzie również

do utraty siedlisk, a co za tym idzie zmusi to żyjące tu zwierzęta do wycofania się – nie dotyczy to jednak siedlisk chronionych. Trwały negatywny wpływ pojawi się również w odniesieniu do środowiska gruntowo-wodnego, jako zwiększenie powierzchni pozbawionych czynnej warstwy gleby, likwidację siedlisk łąkowych, co przenosi się na warunki retencji obszaru.

Środowisko społeczne

W odniesieniu do środowiska społecznego wpływ realizacji ustaleń miejscowego planu będzie miał charakter bezpośredni (przy czym część oddziaływań zaznaczy się również pośrednio), pozytywny i trwały, dając możliwość dalszego rozwoju gospodarczego miasta, poprawy warunków życia mieszkańców.

W granicach terenu **PU**, w związku z nowymi formami zagospodarowania, spodziewać się można trwałych zmian zarówno w środowisku jak i w krajobrazie. Nie przewiduje się natomiast oddziaływań skumulowanych bądź pojawienia się znaczących uciążliwości czy zagrożeń zarówno dla środowiska przyrodniczo jak i społecznego.

3.3. Oddziaływanie na cele i przedmiot ochrony obszarów NATURA 2000 oraz integralność tych obszarów

Obszar objęty ustaleniami miejscowego planu nie koliduje z obszarami europejskiej sieci ekologicznej NATURA 2000 – Łędziny znajdują się całkowicie poza zasięgiem wyznaczonych i planowanych do powołania obszarów NATURA 2000.

Najbliższym obszarem Natura 2000 wymienionym w Rozporządzeniu Ministra Środowiska z dnia 12 stycznia 2011 roku w sprawie obszarów specjalnej ochrony ptaków Natura 2000 (Dz. U. z 2011 roku Nr 25, poz. 133 z późniejszymi zmianami) jest obszar Stawy w Brzeszczach PLB120009 znajdujący się w odległości około **6,10 km** od terenu opracowania.

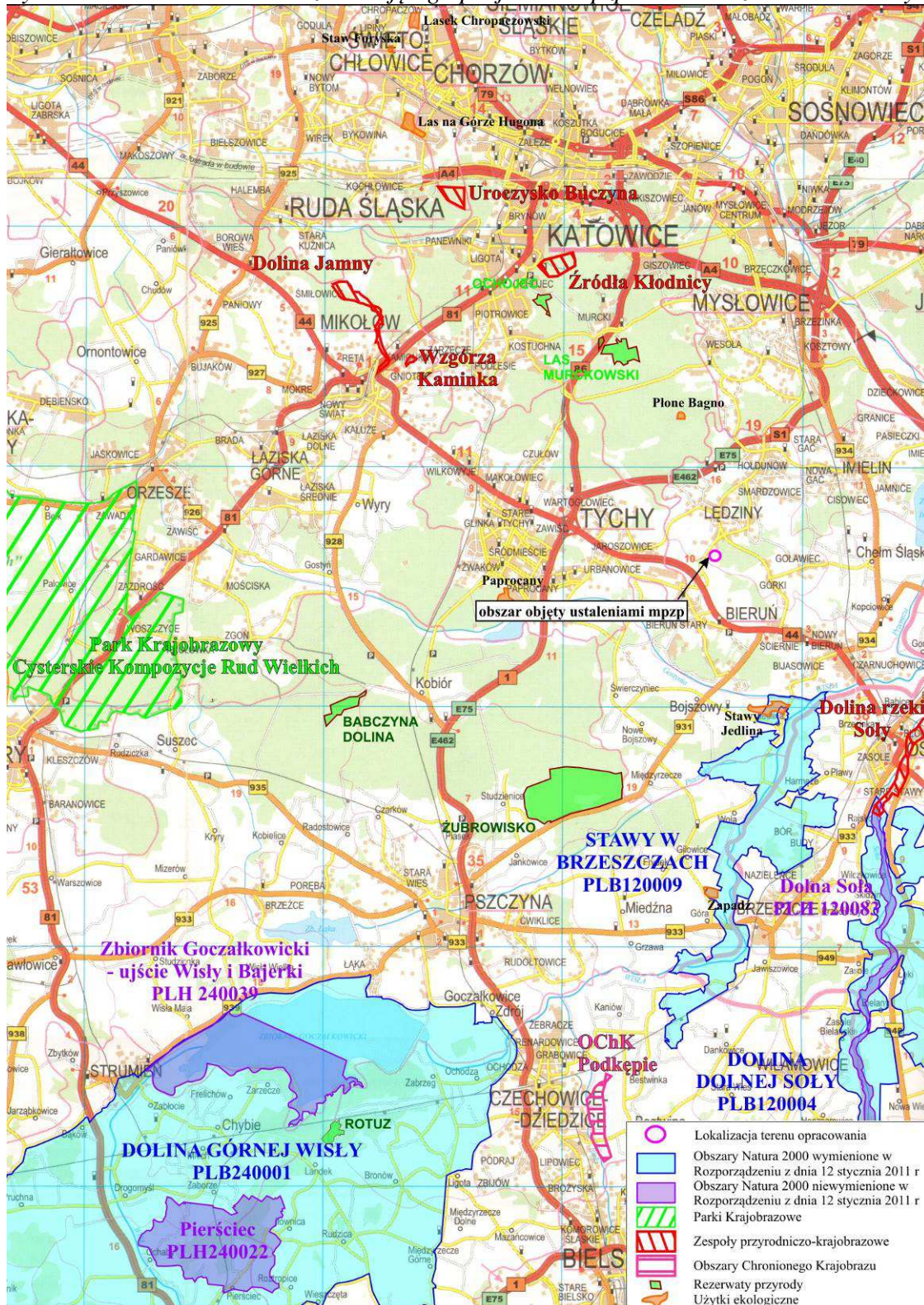
Pozostałe obszary specjalnej ochrony ptaków sieci Natura 2000 znajdują się w znacznie większej odległości od analizowanego obszaru.

Obszarami Natura 2000 znajdującymi się w spisie zamieszczonym na stronie internetowej Generalnej Dyrekcji Ochrony Środowiska, znajdującymi się najbliżej obszaru opracowania są:

- Dolina Dolnej Soły PLB120004 w odległości około **11,72 km**;
- Dolna Soła – PLH120083 w odległości około **11,76 km**;
- Dolina Dolnej Skawy PLB120005 w odległości około **17,94 km**;
- Łąki w Jaworznie PLH240042 w odległości około **17,98 km**;
- Dolina Górnej Wisły PLB240001 w odległości około **20,88 km**;
- Torfowisko Sosnowiec Bory PLH240038 w odległości około **21,23 km**.

Pozostałe obszary Natura 2000 znajdują się w jeszcze większej odległości od obszaru opracowania.

Rysunek 22 Położenie obszaru objętego projektem mpzp na tle obszarów chronionych



Obszar objęty ustaleniami planu nie wykazuje żadnych powiązań przestrzennych ani funkcjonalnych z obszarami chronionymi sieci Natura 2000 a uwzględniając kryterium odległości nie przewiduje się zarówno bezpośredniego jak i pośredniego oddziaływania ustaleń planu na obszary sieci Natura 2000. Nie będzie również wpływu na integralność tych obszarów oraz powiązania między nimi. Realizacja zapisów mpzp w żaden sposób nie zagrozi ekosystemom

i gatunkom chronionym w granicach obszarów NATURA 2000, nie zagrazi również ich celom ochrony.

Zgodnie z danymi Regionalnej Dyrekcji Ochrony Środowiska w Katowicach, obszar opracowania znajduje się w granicach wyznaczonego korytarza ekologicznego dla zwierząt kopytnych K/LPK-LM/2 obejmującego kompleks Lasów Kobiórsko-Pszczyńskich, który łączy się na północy z obszarem węzłowym Lasów Murckowskich przebiegającym już poza obszarem planu.

Obszar opracowania znajduje się poza granicami innych struktur przyrodniczych, w tym poza wyznaczonymi obszarami Econet-PL i CORINE biotopes.

Położenie terenu opracowania na tle najbliższych form ochrony przyrody i wyznaczonych szlaków migracji, korytarzy ekologicznych przedstawia poniższy fragment mapy:

Rysunek 23 Położenie obszaru na tle najbliższych form ochrony przyrody i wyznaczonych korytarzy migracji



Źródło: <http://www.geoportal.rdos.katowice.pl/geoportal/>

Realizacja ustaleń zawartych w analizowanym dokumencie dotyczących wprowadzenia zabudowy kubaturowej na terenie PU, ograniczy możliwość swobodnej migracji w obrębie obszaru, w związku z czym konieczne jest zachowanie odpowiedniej odległości nowej zabudowy od granicy lasu co regulują przepisy odrębne w tym zakresie, a sam projekt mpzp wprowadza nieprzekraczalną linię od zabudowy, dzięki czemu ciągłość powiązań ekologicznych nie zostanie całkowicie przerwana.

4 PRZEDSTAWIENIE ROZWIĄZAŃ MAJĄCYCH NA CELU ZMINIMALIZOWANIE WPLYWU NA ŚRODOWISKO

4.1 Rozwiązania mające na celu zapobieganie, ograniczenie lub kompensację przyrodniczą negatywnych oddziaływań na środowisko, mogących być rezultatem realizacji projektowanego dokumentu, w szczególności na cele i przedmiot ochrony obszaru NATURA 2000 oraz integralność tego obszaru

Realizacja ustaleń miejscowego planu zagospodarowania przestrzennego znacząco zmieni obecne zagospodarowanie przedmiotowego obszaru w granicach miasta Łędziny. Przedmiotowy projekt planu wychodzi naprzeciw potrzebom mieszkańców i potencjalnym inwestorom, wyznaczając nowe kierunki zagospodarowania przestrzennego miasta w bezpośrednim nawiązaniu do już istniejących form zagospodarowania w bezpośrednim otoczeniu.

Ustalenia projektu miejscowego planu są generalnie zgodne z uwarunkowaniami określonymi w opracowaniu ekofizjograficznym dla miasta Łędziny oraz w „Programie ochrony środowiska dla miasta Łędziny”.

Dla ochrony lokalnego środowiska przed negatywnym wpływem realizacji ustaleń miejscowego planu służą w głównej mierze zapisy ujęte w analizowanym dokumencie, gdzie wprowadzono zapisy ustalające zasady ochrony i kształtowania środowiska przyrodniczego w postaci nakazów i zakazów ograniczających negatywne oddziaływanie na środowisko zgodnie z zasadą zrównoważonego rozwoju. Analiza przyjętych zapisów w planie wykazała, że zostały uwzględnione wymogi z zakresu ochrony środowiska określone w obowiązujących przepisach. Ze względu na brak wyznaczonych obszarów ochrony Natura 2000 na analizowanym terenie oraz w bezpośrednim sąsiedztwie (jak również w granicach gminy Łędziny), możliwość wystąpienia oddziaływania bezpośredniego ustaleń projektu miejscowego planu zagospodarowania przestrzennego na obszary NATURA 2000 oraz na inne obszary chronione znajdujące się całkowicie poza granicami analizowanego terenu, nie występuje.

Ochronie środowiska służą następujące zapisy ujęte w projekcie planu:

- wyznaczona minimalna powierzchnia biologicznie czynna w odniesieniu do powierzchni działki budowlanej, wskaźnik intensywności zabudowy, wysokość zabudowy, nieprzekraczalna linia zabudowy;
- wprowadzenie nieprzekraczalnej linii zabudowy od ulicy Góreckiej przy granicy lasu, co pozwoli na zachowanie fragmentu korytarza ekologicznego związanego z kompleksem lasów kobiórsko-pszczyńskich;
- zakaz lokalizacji funkcji usługowych, produkcyjnych, składowych i magazynowych, zakwalifikowanych do przedsięwzięć mogących zawsze znacząco oddziaływać na środowisko w myśl obowiązujących przepisów, oraz funkcji usługowych, produkcyjnych, składowych i magazynowych, zakwalifikowanych do przedsięwzięć mogących potencjalnie znacząco oddziaływać na środowisko w myśl obowiązujących przepisów, obejmujących funkcje szczegółowo ujęte w tekście planu;
- dopuszczenie lokalizacji sieci lub obiektów budowlanych infrastruktury technicznej, w tym obiektów liniowych, obiektów budowlanych i urządzeń technicznych służących bezprzewodowej łączności publicznej oraz urządzeń fotowoltaicznych wytwarzających energię o mocy nie przekraczającej 100 kW, z zakazem turbin wiatrowych;
- zaopatrzenia w wodę - w oparciu o sieci i urządzenia wodociągowe oraz możliwość realizacji lokalnych ujęć wód i zbiorników ppoż;
- odprowadzenie ścieków komunalnych do kanalizacji sanitarnej;
- dopuszczenie zagospodarowania wód opadowych lub roztopowych w granicy działki budowlanej, odprowadzenie wód opadowych i roztopowych do wód i do ziemi,

- odprowadzenia wód opadowych i roztopowych poprzez sieć kanalizacji deszczowej, możliwość realizacji zbiorników retencyjnych (*rozwiązanie z zachowaniem wód deszczowych w miejscu w którym powstały, a nie do kanalizacji deszczowej jest dużo lepszym rozwiązaniem dla retencji wód*);
- możliwość korzystania z ciepła zdalaczynnego, zaopatrzenie w ciepło przez dostawy z indywidualnych źródeł ciepła o efektywności energetycznej urządzeń powyżej 85%, oraz odnawialnych źródeł energii, z zakazem realizacji turbin wiatrowych;
 - zaopatrzenia w gaz z sieci i urządzeń gazociągowych,
 - nakaz dostaw energii elektrycznej z sieci elektroenergetycznej, dopuszczenie dostaw z odnawialnych źródeł energii;
 - nakaz uwzględniania powierzchni biologicznie czynnej, zasad dotyczących odprowadzania ścieków, wód opadowych i roztopowych, zaopatrzenia w ciepło;
 - w obszarze planu ustala się zakaz zbierania i przetwarzania odpadów za wyjątkiem wstępnego magazynowania odpadów przez ich wytwórcę, rozumianego jako prowadzącego działalność na terenie objętym planem, z dopuszczeniem zbierania i wstępnego magazynowania odpadów, w rozumieniu ustawy z dnia 11 września 2015r. o zużytym sprzęcie elektrycznym i elektronicznym;
 - w zakresie ochrony środowiska gruntowo-wodnego wprowadza się nakazy dotyczące odprowadzania ścieków komunalnych, odprowadzania wód opadowych i roztopowych oraz wprowadza się zakaz odprowadzania ścieków sanitarnych i przemysłowych do wód lub do ziemi;
 - w zakresie gospodarki odpadami ustala się nakaz postępowania z odpadami zgodnie z obowiązującymi regulacjami prawnymi, w tym postępowanie z odpadami komunalnymi zgodnie z regulaminem utrzymania czystości i porządku na terenie gminy Lędziny;
 - w obszarze planu realizacja obiektów budowlanych wymaga uwzględnienia potrzeby zabezpieczenia obiektów przed skutkami eksploatacji górniczej w oparciu o informacje o aktualnych warunkach geologiczno – górniczych.

Ustalenia te w znacznym stopniu minimalizują potencjalnie negatywny wpływ ustaleń planistycznych na lokalne środowisko przyrodnicze i społeczne wynikające z nowego zagospodarowania.

Dodatkowo, na podstawie wizji w terenie, informacji o środowisku przyrodniczym, zaproponowano rozwiązania mające na celu zapobieganie, ograniczenie lub kompensację przyrodniczą ewentualnych negatywnych oddziaływań na środowisko, mogących być rezultatem realizacji zapisów planu:

Tabela 16 Dodatkowe działania minimalizujące potencjalny wpływ na środowisko wynikający z ustaleń miejscowego planu zagospodarowania przestrzennego

Element środowiska	Proponowane działania zapobiegawcze i naprawcze
Siedliska przyrodnicze - oddziaływanie negatywne na rośliny i zwierzęta, ekosystemy, zmniejszenie powierzchni biologicznie czynnych w związku z zabudową terenu, ubytek terenów zieleni, pogorszenie warunków migracji zwierząt, zaburzenie szlaków migracji	<ul style="list-style-type: none"> – zachowanie jak największej powierzchni biologicznie czynnej, przeznaczanej pod różne formy zieleni urządzonej, – sprawna organizacja prac budowlanych, oszczędne korzystanie z terenu (zaplecze budowy), ograniczenie prac terenowych do niezbędnego minimum, – stosowanie ogrodzeń umożliwiających migrację drobnych zwierząt, – oddalenie zabudowy kubaturowej od granicy lasu, pozostawienie strefy wolnej od zabudowy od granicy lasu o szerokości min. 10 m (plan wprowadza nieprzekraczalną linię zabudowy od ulicy Góreckiej)

<p>Powierzchnia ziemi –zmniejszenie powierzchni gleb czynnych biologicznie, degradacja gleb i powierzchni ziemi Środowisko wodne (wody powierzchniowe i podziemne) – możliwa degradacja wód podziemnych oraz poprzez spływ powierzchniowy wód powierzchniowych zlokalizowanych w pobliżu terenu opracowania</p>	<ul style="list-style-type: none"> – wykorzystanie mas ziemnych, przemieszczanych w związku z realizacją inwestycji do niwelacji terenu - zakaz nadsypywania terenu prowadzącego do zmiany rzędnej terenu, – przywrócenie dobrego stanu środowiska gruntowego po zakończeniu prac budowlanych – uporządkowanie terenu, – poprawna gospodarka ściekami i odpadami zarówno na etapie budowy jak i eksploatacji
<p>Krajobraz i walory kulturowe – możliwe pogorszenie walorów estetycznych i krajobrazowych, przestąpienie otwartych terenów i strefy ekotonowej od lasu</p>	<ul style="list-style-type: none"> – wprowadzenie zieleni urządzonej, nasadzeń zieleni, kształtowanie nowych form zieleni urządzonej o wysokich standardach architektonicznych i walorach estetycznych
<p>Emisje do środowiska związane z powstawaniem: ścieków, odpadów, emisji zanieczyszczeń do powietrza, hałasu</p>	<ul style="list-style-type: none"> – oczyszczanie wód opadowych i roztopowych na terenach narażonych na niebezpieczeństwo zanieczyszczenia wód substancjami ropopochodnymi i innymi substancjami toksycznymi, obowiązek spełnienia standardów emisyjnych dla nowo realizowanych inwestycji (bezwzględne przestrzeganie wymogów prawa), m.in. przepisów odnoszących się do odpowiedniego zagospodarowania odpadów, odpowiedniego prowadzenia gospodarki wodno-ściekowej, przy eksploatacji instalacji lub urządzenia nakaz dotrzymania standardów jakości środowiska
<p>Środowisko społeczne</p>	<ul style="list-style-type: none"> – wyeliminowanie wszystkich potencjalnych uciążliwości wynikających z lokalizacji terenów produkcyjnych, usługowych, składowych – zieleń izolacyjna

Uwzględnienie powyższych zapisów na etapie rzeczywistego zagospodarowania analizowanego obszaru uchroni środowisko przyrodnicze przed degradacją i nie będzie stanowiło uciążliwości dla osób korzystających z terenu.

4.2 Przedstawienie rozwiązań alternatywnych do rozwiązań zawartych w projektowanym dokumencie

Jednym z wariantów, który powinien być rozważany jest tzw. wariant „zerowy” polegający na zachowaniu stanu istniejącego w obrębie obszaru objętego ustaleniami planu – w takim przypadku sądzić można, że stan lokalnego środowiska pozostanie bez zmian, zachowane zostaną funkcje przyrodnicze obszaru - w oparciu o tereny otwarte, łąkowe, częściowo nadal wykorzystywane rolniczo. Cały obszar predysponuje do zachowania obecnej struktury przyrodniczej, zachowania istniejących powiązań przestrzennych i ekologicznych z terenami sąsiednimi. Z drugiej strony jednak, biorąc pod uwagę widoczne obecnie tendencje do odchodzenia od profilu rolniczego i wyznaczenie nowych terenów inwestycyjnych w bezpośrednim otoczeniu terenu **PU**, wydaje się, że stan środowiska w granicach przedmiotowego obszaru może w przyszłości ulec pogorszeniu - w przypadku wprowadzenia nowej zabudowy na terenach do tej funkcji niepredysponowanych, zwłaszcza zabudowy związanej ze stałym pobytem ludzi w bezpośrednim sąsiedztwie zabudowy produkcyjnej, czy innej, stanowiącej uciążliwości dla okolicznych mieszkańców. Może również dojść do przerwania ciągłości korytarza migracji związanego z ciągłością lasów kobiórsko-pszczyńskich.

Jako tzw. wariant zerowy można przyjąć wariant opisany w punkcie 2.3. jako potencjalne zmiany w środowisku w przypadku braku realizacji ustaleń projektowanego dokumentu.

Analizując szczegółowo zarówno tekst miejscowego planu jak i załącznik graficzny uznaje się, że wskazana lokalizacja dla funkcji zakładanych projektem planu jest w większości opty-

malna, mimo iż wiązać się będzie z koniecznością likwidacji terenów otwartych. Nie zachodzi konflikt, co do sposobu zagospodarowania obszaru. Lokalizacja obiektów produkcji, usług, w bezpośrednim powiązaniu z innymi terenami inwestycyjnymi oraz z układem komunikacyjnym miasta (ul. Lędzińska) zapewni swobodny dostęp do infrastruktury sieciowej i komunikacyjnej, umożliwi łatwy dostęp do nowych terenów inwestycyjnych.

Szczególnie ważne jest zachowanie odpowiedniego dystansu przestrzennego od granicy lasu, plan wyznacza tutaj nieprzekraczalną linię zabudowy od ul. Góreckiej, dodatkowo wskazuje się, by nowa zabudowa nie spowodowała przerwania szlaków migracji związanych z pobliskim lasem. Pas zieleni od granicy lasu powinien być jak najszerszy, co zagwarantowałoby możliwość swobodnego przemieszczania się organizmów żywych i zachowania ciągłości powiązań ekologicznych.

W granicach terenu **PU** wskazuje się na zastosowanie rozwiązań architektonicznych i kompozycyjnych minimalizujących negatywny wpływ na walory estetyczno-krajobrazowe.

Realizacja zakładanych planem funkcji jest dopuszczalna, pod warunkiem przestrzegania powyższych zaleceń, nie ma potrzeby wyznaczania dla nich alternatywnych wariantów lokalizacyjnych.

Autorzy projektu miejscowego planu na bieżąco konsultowali z autorem prognozy ustalenia dotyczące ochrony środowiska przyrodniczego. Wszelkie uwagi i sugestie z tego zakresu zostały w ustaleniach projektu miejscowego planu uwzględnione (w możliwym ku temu zakresie przewidzianym ustawą o planowaniu i zagospodarowaniu przestrzennym), co pozwoliło uniknąć potencjalnych znaczących konfliktów przestrzennych i doprowadziło do wyboru najbardziej pożądanego i optymalnego kierunku działań. Projekt planu przewiduje działania o charakterze „prośrodowiskowym”, których realizacja przyniesie ograniczenie lub zmniejszenie oddziaływań na środowisko związanych z planowanym rozwojem analizowanego obszaru. Szczegółowe rozwiązania techniczne będą przedmiotem analiz na poziomie realizacji przedsięwzięć - głównie w odniesieniu do zabudowy produkcyjnej i usługowej, dla których zgodnie z odrębnymi przepisami, będą przeprowadzane oceny oddziaływania na środowisko.

Analizowany projekt miejscowego planu zagospodarowania przestrzennego jest zgodny z obowiązującym „Studium...” oraz generalnie ze wskazaniem zawartymi w opracowaniu ekofizjograficznym wykonanym dla miasta Łędziny. W związku z powyższym nie wskazano alternatywnych rozwiązań do ustaleń zawartych w projekcie miejscowego planu zagospodarowania przestrzennego.

W odniesieniu do tzw. wariantu technologicznego, można jedynie wskazać szczegółowe zagadnienia dotyczące ochrony lokalnego środowiska, konieczności przestrzegania przepisów prawnych i norm, konieczności spełniania standardów emisyjnych, standardów jakości środowiska, stosowania nowoczesnych rozwiązań technologicznych, uwzględniających energochłonność i energooszczędność, co w konsekwencji ogranicza zużycie surowców naturalnych i powoduje mniejszą emisję zanieczyszczeń do środowiska. Korzystnym zapisem miejscowego planu jest możliwość korzystania z energii odnawialnej, ale z zakazem realizacji turbin wiatrowych. Biorąc pod uwagę warunki terenowe, małą siłę wiatru, rozwiązanie to wydaje się być najlepsze. Uważa się, że energia słoneczna jest jednym z najbezpieczniejszych źródeł pozyskiwania energii, nie widzi się konieczności wyznaczania innych alternatywnych źródeł energii.

Uznaje się, że wybrana lokalizacja poszczególnych funkcji w terenie jest na ogół optymalna dla tego rodzaju zagospodarowania, jaką analizowany projekt planu wyznacza. Analizowany plan podejmuje szereg działań mających na celu ograniczenie negatywnego wpływu na środowisko powodowanego przez rozwój gospodarczy.

5 STRESZCZENIE SPORZĄDZONE W JĘZYKU NIESPECJALISTYCZNYM

Niniejsza prognoza oddziaływania na środowisko miała za zadanie określić wpływ na środowisko realizacji ustaleń projektu miejscowego planu zagospodarowania przestrzennego dla obszaru położonego w rejonie ulicy Lędzińskiej w Lędzinach.

Analizowany projekt mpzp wyznacza jedno zasadnicze przeznaczenie obszaru jako teren **PU** - teren obiektów produkcyjnych, składów i magazynów oraz zabudowy usługowej.

Z nowymi formami zagospodarowania wprowadzonymi na teren **PU** wiązać się będzie likwidacja terenów otwartych, rolniczych i łąkowych. W obszarze opracowania planu nie występują grunty leśne wymagające zmiany przeznaczenia na cele nieleśne na skutek przyjętych ustaleń sporządzanego planu. Proponowane nowe funkcje terenu nie będą stanowiły zagrożenia dla środowiska i ludzi.

W ramach niniejszej prognozy, analizie poddano szereg dokumentów strategicznych i programowych, gdzie największego odniesienia doszukano się w dokumentach rangi lokalnej, odnoszących się do samego miasta Lędziny (Program Ochrony Środowiska, Strategia rozwoju gminy), które potwierdziły zgodność zapisów projektu miejscowego planu z tymi dokumentami. Projekt planu uwzględnia również uwarunkowania wynikające z opracowania ekofizjograficznego, zgodny jest z ustaleniami Studium.

Dla potrzeb ustalenia wpływu na środowisko zapisów projektu mpzp analizie poddano stan środowiska naturalnego w rejonie opracowania. Komponenty środowiska, które mogą być powiązane (w stopniu zauważalnym) z realizacją ustaleń mpzp to: powierzchnia ziemi, wartości przyrodnicze i siedliska, krajobraz. Zapisy miejscowego planu wnoszą korzyści w odniesieniu do warunków życia mieszkańców, poprawy zainwestowania na terenie miasta, umożliwiając jego rozwój gospodarczy, ekonomiczny, jednocześnie wiązać się będą z trwałymi przekształcaniem gruntów i zabudową terenu.

Zapisy miejscowego planu dotyczące modernizacji, rozbudowy i budowy systemów komunikacji i infrastruktury technicznej, w szczególności zaopatrzenia w wodę, odprowadzania ścieków, wód opadowych, gospodarki odpadami, zapisy dotyczące ochrony powierzchni ziemi i gleb, mają na względzie ochronę zasobów środowiska naturalnego i zagwarantowania bezpieczeństwa ekologicznego mieszkańców.

Projekt mpzp zawiera szczegółowe ustalenia dotyczące sposobu i formy zagospodarowania terenów, ale też służące ochronie lokalnego środowiska. Wymagania ochrony środowiska, w tym gospodarowania wodami i ochrony gruntów rolnych i leśnych zostały spełnione poprzez:

- wyznaczenie nieprzekraczalnej linii zabudowy od strony użytków leśnych,
- przyjęcie wskaźnika udziału powierzchni biologicznie czynnej w wysokości min. 10%,
- ustalenie zaopatrzenia w sieci infrastruktury technicznej, w tym w zakresie zaopatrzenia w wodę, odprowadzenia ścieków, odprowadzenia wód opadowych i roztopowych oraz zaopatrzenia w ciepło poprzez dopuszczenie dostaw z sieci ciepłowniczej, z indywidualnych źródeł ciepła o efektywności energetycznej urządzeń powyżej 85% oraz odnawialnych źródeł energii, zaopatrzenia w gaz, energię elektryczną,
- eliminację przeznaczeń związanych ze składowaniem odpadów, a także gromadzeniem i przetwarzaniem odpadów,
- ustalenie zasad ochrony powietrza, środowiska gruntowo – wodnego oraz powierzchni ziemi,

- uwzględnienie potrzeby zabezpieczenia obiektów przed skutkami eksploatacji górniczej w oparciu o informacje o aktualnych warunkach geologiczno – górniczych.

W projekcie mpzp wprowadzone zostały ustalenia mające na celu zapobieganie, ograniczenie lub kompensację negatywnych wpływów na środowisko bądź ludzi. Zostały uwzględnione wymogi z zakresu ochrony środowiska określone w obowiązujących przepisach. Nie przewiduje się w związku z ustaleniami projektowanego dokumentu powstania nowych, uciążliwych emisji zanieczyszczeń, zapisy projektu planu odnośnie odprowadzania ścieków, zaopatrzenia w ciepło, gospodarki odpadami, nie zagrażą środowisku przyrodniczemu ani też zdrowiu mieszkańców.

Realizacja zapisów planu nie spowoduje negatywnego oddziaływania na obszary chronione, w tym obszary NATURA 2000 (usytuowane poza granicami miasta), nie wpłynie również na integralność tych obszarów.

Właściwa realizacja ustaleń planu nie spowoduje również ryzyka wystąpienia poważnych awarii.

Nie przewiduje się oddziaływania transgranicznego o szerokim zasięgu (wykraczającego poza granice kraju). Oddziaływanie zapisów planu w odniesieniu do terenów sąsiednich (znajdujących się poza granicami opracowania) nie będzie miało znaczącego wpływu.

Skutki dla środowiska, które mogą wynikać z docelowego przeznaczenia terenu

Realizacja ustaleń projektu miejscowego planu wpłynie pozytywnie na środowisko społeczne miasta Łędziny, umożliwiając dalszy rozwój gospodarczy z poszanowaniem zasady zrównoważonego rozwoju, gwarantując jednocześnie bezpieczeństwo ekologiczne mieszkańców. Powiększenie terenów inwestycyjnych o przekształcone grunty umożliwi powstanie dodatkowych powierzchni logistycznych, co bezpośrednio przełoży się na zwiększenie liczby miejsc pracy i poprawę warunków materialnych mieszkańców miasta. Sam obszar opracowania powiązany będzie zarówno przestrzennie jak i funkcjonalnie z terenami inwestycyjnymi położonymi w bezpośrednim otoczeniu (jako zabudowa produkcji, usług).

W związku z wyznaczeniem nowych funkcji na terenie **PU** dojdzie do zabudowy technicznej gruntów, ubytku terenów zielonych, ubytku gruntów biologicznie czynnych, utraty części siedlisk przyrodniczych, w tym likwidacji terenów otwartych, rolniczych.

Przy przestrzeganiu zapisów planistycznych oraz wskazań dotyczących powierzchni biologicznie czynnej, oddalenia od granicy lasu, nie powinno to przyczynić się do degradacji środowiska przyrodniczego miasta, znacznego zubożenia świata roślinnego i zwierzęcego.

Nie przewiduje się uciążliwości wizualnej czy estetycznej wynikającej z docelowego przeznaczenia obszaru. Pojawią się nowe emisje do środowiska (przede wszystkim odpady, hałas, ścieki, zanieczyszczenia do powietrza) – przy przestrzeganiu odpowiednich rozwiązań w zakresie gospodarki wodno – ściekowej, zaopatrzenia w ciepło, gospodarki odpadami przyjętych w miejscowym planie, nie będą to jednak emisje znaczące i nie będą miały uciążliwego charakteru. Realizacja instalacji korzystających z odnawialnych źródeł energii nie wpłynie znacząco na środowisko przyrodnicze miasta.

Po przeanalizowaniu uwarunkowań środowiskowych omawianego obszaru miasta, obecnego sposobu zagospodarowania i użytkowania obszaru, realizowanych inwestycji o podobnej funkcji w bezpośrednim otoczeniu obszaru, oraz poszczególnych zapisów projektu mpzp uważa się, że przedstawione rozwiązania nie wprowadzają zagrożeń dla środowiska. Stosowanie się do wytycznych zawartych w analizowanym dokumencie i przy uwzględnieniu wymogów przepisów szczególnych (w tym m.in.: Prawa ochrony środowiska, ustawy o ochronie przyrody, Prawa wodnego, ustawy o odpadach, ustawy o zbiorowym zaopatrzeniu w wodę i zbiorowym odprowadzaniu ścieków), jak również przestrzeganie zasad wynikających z loka-

lizacji poszczególnych funkcji, będą wystarczające dla zachowania i ochrony środowiska naturalnego w granicach analizowanego obszaru.

Wskazuje się na przyjęcie projektu miejscowego planu, dzięki czemu możliwe będzie wyznaczenie nowych terenów inwestycyjnych, nowej zabudowy produkcyjno-usługowej, umożliwiającej poprawę inwestowania na terenie miasta, wpływającej również pozytywnie na warunki życia mieszkańców, stworzenie miejsc pracy i dalszy rozwój gospodarczy miasta.