



CODZIENNY BIULETYN HYDROLOGICZNY

o sytuacji w zlewni Wisły po profil Dęblin oraz w zlewni Bugu po profil Krzyczew

Stan na godzinę 06 UTC dnia **28.06.2020 r.**

1. Sytuacja meteorologiczna

1.1 Opady atmosferyczne na godz. 06 UTC

Minionej doby, miejscami notowano opady deszczu (o charakterze burzowym) na ogół o słabym lub umiarkowanym natężeniu. Jedynie punktowo zaobserwowano opady o natężeniu silnym, ulewnym (zlewnia Wisłoki) oraz nawalnym (w zlewni Sanu).

Zlewnia	Suma dobowa od [mm]	Suma dobowa do [mm]	Średni opad dobowy [mm]	Stacja z najwyższym opadem
Mała Wisła po zb. Goczałkowice	1.8	9.6	6.2	BRENNA
Mała Wisła	0.0	10.8	6.2	MAZAŃCOWICE
Przemsza	1.2	3.9	2.3	KATOWICE-MUCHOWIEC
Soła po zb. Tresna	0.0	13.7	5.3	SZCZYRK
Skawa	2.1	11.1	6.2	WADOWICE
Skawinka	3.3	6.4	4.9	KALWARIA ZEBRZYDOWSKA
Raba po zb. Dobczyce	1.8	7.8	3.9	STRÓŻA
Raba	1.8	12.6	5.1	STRADOMKA
Szreniawa i Nidzica	0.3	0.6	0.5	MIECHÓW
Uswica	0.3	16.3	6.2	GNOJNIK
Czarna Orawa	1.4	1.7	1.6	LIPNICA WIELKA
Dunajec po zb. Czorsztyn	0.0	2.4	0.6	GUBAŁÓWKA
Dunajec po zb. Rożnów	0.0	7.3	1.0	ROZTOKA
Dunajec	0.0	13.4	1.8	LIMANOWA
Poprad (w granicach Polski)	0.0	0.0	0.0	
Biała Tarnowska	0.7	6.6	3.8	GRYBÓW
Wisłoka po Krajowice	0.0	100.7	10.7	JASŁO
Wisłoka	0.0	100.7	9.3	JASŁO
Wisła po ujście Wisłoki	0.0	3.2	1.5	KRAKÓW-BALICE
Łęg	3.5	25.6	13.5	KOLBUSZOWA
San po zb. Solina	0.0	5.3	0.9	WOŁOSATE
San	0.0	42.4	4.1	BIRCZA
Wisłok po zb. Besko	0.0	6.8	1.7	WISŁOK WIELKI
Wisłok	0.0	30.4	7.2	ORZECHÓWKA
Nida	0.0	8.7	1.5	BARTKÓW



Czarna Staszowska i Koprzywianka	0.1	6.0	1.4	STASZÓW
Kamienna	0.0	7.5	1.7	STARACHOWICE
Wieprz	0.0	1.4	0.3	WYSOKIE
Wisła od ujścia Wisłoki po Dęblin	0.1	6.8	1.9	CHORZELÓW
Bug po Krzyczew (w granicach Polski)	1.0	22.2	7.9	CICIBÓR

1.2 Pokrywa śnieżna na godz. 06 UTC – nie odnotowano.

2. Sytuacja hydrologiczna

2.1 Opis dobowego przebiegu zmian stanów wody

Ubiegłej doby, na Wiśle po Dęblin, notowano na ogół spadek bądź stabilizację poziomu wody w strefie stanów wysokich (punktowo także w górnej części strefy stanów średnich). W profilu Puławy stan wody opadł poniżej stanu alarmowego, natomiast podobnie jak poziom wody w profilach: Zawichost, Annopol oraz Dęblin układał się powyżej stanu ostrzegawczego. Nad ranem stan ostrzegawczy został także przekroczony na Wiśle w profilu Bieruń Nowy.

W związku z występującymi opadami o charakterze burzowym oraz spływem wód opadowych wzrosty poziomu wody odnotowano w zlewniach: Pszczyńki, Łęgu, Białej Tarnowskiej, Koprzywianki, Ropy, Jasiołki, Wisłoki, Wiaru, Wisłoka poniżej Krosna i Wieprza poniżej ujścia Bystrzycy. Na Sole poniżej kaskady stan wody wzrósł ze względu na zwiększony odpływ z kaskady. W zlewni pozostałych dopływów Wisły po Dęblin (i w ich pozostałych częściach) obserwowano na ogół spadki poziomu wody.

W profilach: Topoliny na Ropie, Jasło na Jasiołce stan wody przekroczył wartość stanu ostrzegawczego (i nad ranem opadł poniżej tej wartości), a na Wisłoku w Żarnowej, Stobnicy w Godowej został przekroczony stan alarmowy. Na Małej Wiśle w Goczałkowicach stan wody w nocy opadł poniżej stanu ostrzegawczego, ale nad ranem ponownie przekroczył ten próg.

Na Sanie w profilu Leżachów stan wody opadł poniżej stanu ostrzegawczego, a w profilu Rzuchów poziom wody wzrósł i przekroczył stan ostrzegawczy, po czym opadł w godzinach nocnych poniżej tego proggu. W Nisku i Radomyślu oraz na Tanwi w Osuchach poziom wody utrzymywał się powyżej stanu ostrzegawczego.

Na Kamiennej w profilach Wąchock i Brody Iłżeckie poziom wody opadł poniżej przekroczonego wcześniej stanu ostrzegawczego.

W zlewni Bugu po Krzyczew obserwowano wzrosty stanu wody (a jedynie na Huczwie spadek) w górnej części strefy stanów średnich, a na Krznie w dolnej części strefy stanów wysokich. W Małowej Górze na Krznie poziom wody w nocy przekroczył stan ostrzegawczy.



Stacja wodowskazowa	Rzeka	Przyrost dobowy 06-06 UTC	Maksymalny wzrost w ciągu doby
GODOWA	Stobnica	301	318
ŻARNOWA	Wisłok	259	273
ŁABUZIE	Wisłoka	199	208
PUSTKÓW	Wisłoka	192	193
JASŁO	Jasiołka	138	188
TOPOLINY	Ropa	78	153
RZESZÓW	Wisłok	101	143
KRÓWNIKI	Wiar	83	138
KRAJOWICE	Wisłoka	117	121
PRZEMYŚL	San	25	93
RYBOTYCZE	Wiar	11	84
CZANIEC-KOBIERNICE	Soła	47	79
CIEŻKOWICE	Biała	7	66
MIELEC 2	Wisłoka	58	63
NISKO	San	40	53

2.2 Przekroczenia stanów ostrzegawczych i alarmowych na godz. 06 UTC:

Stacja wodowskazowa	Rzeka	Stan ostrz.	Stan alarm.	Województwo	Stan wody 06 UTC	Zmiana od wczoraj 06 UTC	W odn. do st. ostrz.	W odn. do st. alarm.	Strefa stanów
GOCZAŁKOWICE	Wisła	290	410	śląskie	303	-64	+13	-107	ostrzegawczy
JAWISZOWICE	Wisła	480	630	małopolskie	585	+5	+105	-45	ostrzegawczy
BOJSZOWY	Gostynia	170	230	śląskie	201	-11	+31	-29	ostrzegawczy
BIERUŃ NOWY	Wisła	220	330	śląskie	220	b.d.	0	-110	ostrzegawczy
MIZERÓW-BORKI	Pszczynka	220	250	śląskie	316	+40	+96	+66	alarmowy
PSZCZYNA	Pszczynka	290	340	śląskie	314	+24	+24	-26	ostrzegawczy
KOZŁOWA GÓRA	Brynica	90	120	śląskie	92	-3	+2	-28	ostrzegawczy
ZAWICHOST	Wisła	480	620	świętokrzyskie	512	-58	+32	-108	ostrzegawczy
PUŁAWY-AZOTY	Wisła	450	550	lubelskie	506	-70	+56	-44	ostrzegawczy
DĘBLIN	Wisła	400	500	lubelskie	440	-37	+40	-60	ostrzegawczy
NISKO	San	370	500	podkarpackie	419	+40	+49	-81	ostrzegawczy
ŻARNOWA	Wisłok	400	490	podkarpackie	529	+259	+129	+39	alarmowy
GODOWA	Stobnica	740	880	podkarpackie	955	+301	+215	+75	alarmowy
GORLICZYNA	Mlecza	360	480	podkarpackie	454	-108	+94	-26	ostrzegawczy
OSUCHY	Tanew	320	400	lubelskie	340	-4	+20	-60	ostrzegawczy
MAŁOWA GÓRA	Krzna	310	350	lubelskie	313	+12	+3	-37	ostrzegawczy

2.3 Zjawiska lodowe na rzekach – stan na godz. 06 UTC – nie odnotowano.



2.4 Przepływ poniżej średniego niskiego przepływu (SNQ) na godz. 06 UTC – przedstawiono w tabeli poniżej:

Stacja wodowskazowa	Rzeka	SNQ [m ³ /s]	Przepływ Q [m ³ /s] o godz. 6 UTC				
			-4 dni	-3 dni	-2 dni	-1 dni	dziś
NIWKA	Biała Przemsza	5.1	4.85	3.87	4.01	4.85	4.85

2.5 Strefy stanów wody:

- w strefie stanów wysokich:

na Wiśle od ujścia Dunajca do profilu Dęblin oraz w zlewniach: Małej Wisły, Wisłoka oraz Krzny;

- na granicy stref stanów średnich i wysokich:

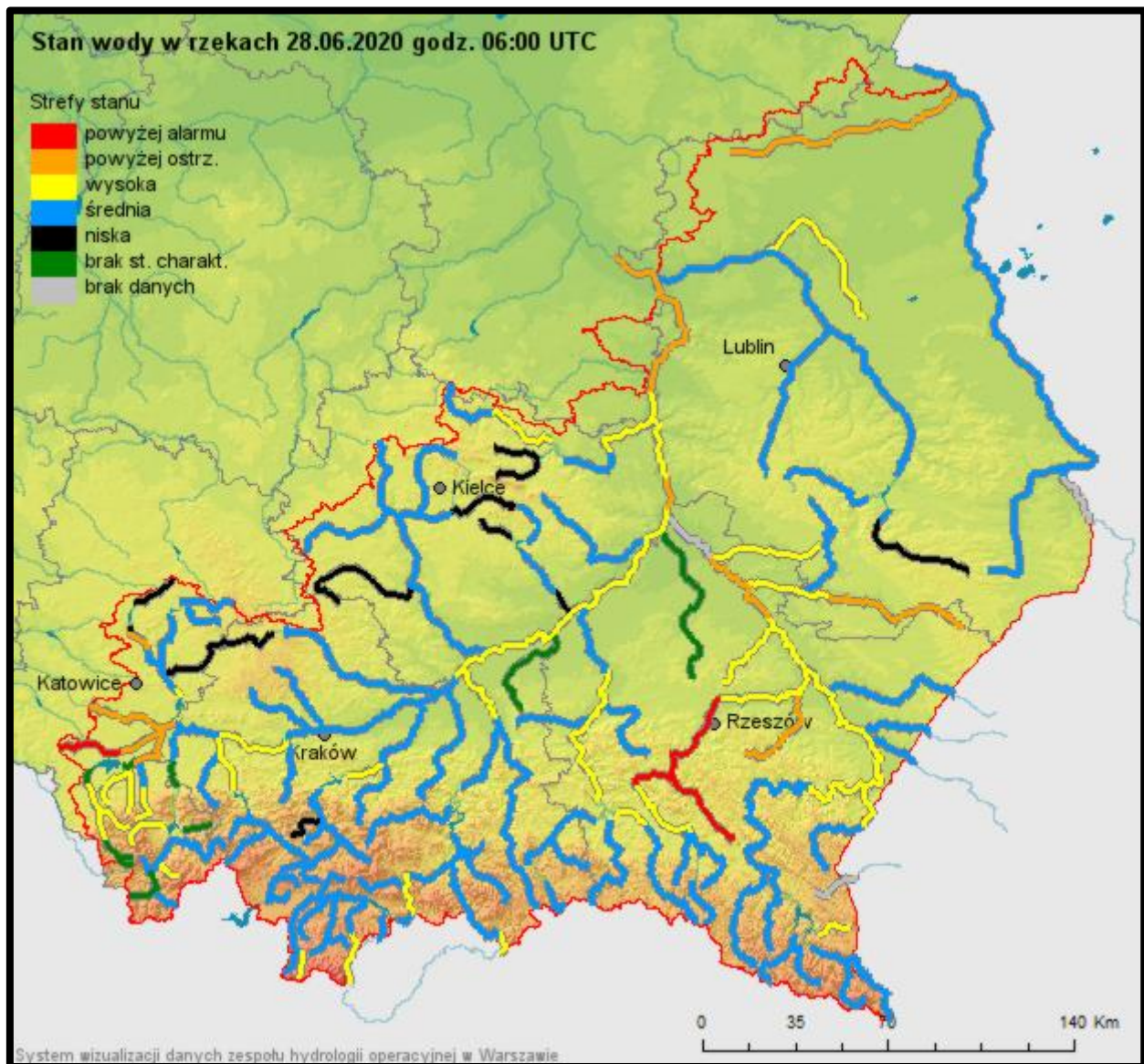
Na Wiśle po ujścia Dunajca i w zlewniach: Przemszy, Soły, Skawy, Raby, Dunajca, Jasiołki, Wisłoki, Sanu i Kamiennej;

- w strefie stanów średnich:

w zlewniach: Skawinki, Rudawy, Prądnika, Szreniawy, Uszwicy, Białej Tarnowskiej, Nidy, Koprzywianki, Ropy, Wieprza, Huczwy oraz Bugu po Krzyczew;

- na granicy strefy stanów średnich i niskich:

w zlewniach: Brynicy i Czarnej Staszowskiej.



3. Prognoza hydrologiczna

3.1 Prognoza na okres od godz. 06 UTC dn. 28.06.2020 do godz. 12 UTC dn. 29.06.2020 r.

W okresie objętym prognozą, na Wiśle po Dęblin prognozowana jest tendencja spadkowa poziomu wody. W profilach: Bieruń Nowy, Annapol, Puławy Azoty i Dęblin poziom wody opadnie poniżej stanu ostrzegawczego. Jedynie w profilu Zawichost poziom wody będzie utrzymywał się przy stanie zbliżonym do wartości stanu ostrzegawczego. Do ujścia Czarnej Staszowskiej stan wody będzie układał się na granicy stref stanów średnich i wysokich, a od ujścia Czarnej Staszowskiej do profilu Dęblin w strefie stanów wysokich.



Na Małej Wiśle poziom wody w profilach: Goczałkowice i Jawiszowice będzie nadal układał się powyżej przekroczonych stanów ostrzegawczych. Na Pszczynce poziom wody będzie układał się powyżej stanu alarmowego w profilu Mizerów-Borki oraz powyżej stanu ostrzegawczego w profilu Pszczyna. Na Gostyni w Bojszowach poziom wody będzie układał się powyżej stanu ostrzegawczego. Na Brynicy w Kozłowej Górze stan wody pod wpływem pracy zbiornika może nadal utrzymywać się powyżej stanu ostrzegawczego.

Na Sanie od Przemysła do Rzuchowa prognozowane są wzrosty poziomu wody w strefie stanów wysokich. Przekroczony zostanie stan ostrzegawczy w profilu Leżachów i Rzuchów. Na odcinku Sanu od Rzuchowa do ujścia stan wody będzie opadał, ale nad ranem znacznie ponownie rosnąć. W Nisku poziom wody spadnie poniżej stanu ostrzegawczego, ale nad ranem ponownie go przekroczy. W Radomyślu stan ostrzegawczy będzie się utrzymywać. Na Tanwi w profilu Osuchy poziom wody będzie układał się przy stanie zbliżonym do wartości stanu ostrzegawczego.

Na Wisłoku w Żarnowej w nocy poziom wody spadnie poniżej stanu alarmowego, a w Rzeszowie poniżej stanu ostrzegawczego. W profilu Tryńcza poziom wody przekroczy po południu stan ostrzegawczy. Na Stobnicy w Godowej poziom wody opadnie poniżej stanu alarmowego, a na Mleczce w Gorliczynie poniżej stanu ostrzegawczego.

W zlewniach dopływów Wisły po Dęblin spodziewane są na ogół spadki bądź stabilizacja poziomu wody w strefie stanów wysokich oraz średnich.

W obszarach występowania prognozowanych opadów burzowych, na mniejszych rzekach oraz w zlewniach zurbanizowanych, mogą wystąpić gwałtowne wzrosty poziomu wody i podtopienia. W zlewniach kontrolowanych, w przypadku wystąpienia szczególnie intensywnych opadów, istnieje możliwość przekroczenia stanów ostrzegawczych, a krótkotrwale także alarmowych.

W zlewni Bugu po Krzyczew prognozowane są wzrosty poziomu wody w górnej części strefy stanów średnich. Na Krznie w Malowej Górze poziom wody będzie powoli wzrastał powyżej stanu ostrzegawczego.



3.2 Przewidywane zagrożenia

Obowiązuje:

- Informacja o niebezpiecznym zjawisku stopnia 1. nr I:45 na zlewnie Wisły w obrębie województw: śląskiego, małopolskiego, świętokrzyskiego, podkarpackiego i lubelskiego oraz zlewnie Dunaju i Dniestru w granicach państwa.

Szczegóły na: meteo.imgw.pl

Uwagi:

Lokalnie stany wody mogą ulegać wahaniom spowodowanym pracą urządzeń hydrotechnicznych i zmianami odpływów ze zbiorników retencyjnych, o których IMGW-PIB nie jest informowane.

Rozwój sytuacji hydrologiczno-meteorologicznej można śledzić na bieżąco na www.pogodynka.pl oraz na Monitorze IMGW-PIB.

UTC (ang. Universal Time Coordinated) - czas uniwersalny; w okresie letnim czas urzędowy w Polsce UTC+2h, a w okresie zimowym UTC+1h.

Opracowanie biuletynu i prognozy: dyżurny hydrolog Wawrzyniec Kruszewski

Autoryzacja biuletynu i prognozy: starszy synoptyk hydrolog Anna Śmiech