



## CODZIENNY BIULETYN HYDROLOGICZNY

### o sytuacji w zlewni Wisły po profil Dęblin oraz w zlewni Bugu po profil Krzyczew

Stan na godzinę 06 UTC dnia **20.06.2020 r.**

#### 1. Sytuacja meteorologiczna

##### 1.1 Opady atmosferyczne na godz. 06 UTC

Ubiegłej doby, na osłanianym obszarze, obserwowano opady deszczu (głównie o charakterze burzowym) na ogół o umiarkowanym lub silnym natężeniu, a lokalnie ulewnym bądź nawalnym.

Zlewnia	Suma dobowa od [mm]	Suma dobowa do [mm]	Średni opad dobowy [mm]	Stacja z najwyższym opadem
Mała Wisła po zb. Goczałkowice	12.6	44.4	34.2	WISŁA-JAWORNIK
Mała Wisła	0.6	53.0	26.4	BIELSKO-BIAŁA
Przemsza	2.8	43.3	13.9	PIWOŃ
Soła po zb. Tresna	6.3	50.6	17.2	SZCZYRK
Skawa	9.3	32.9	16.1	ZAWOJA
Skawinka	3.4	7.4	5.6	KALWARIA ZEBRZYDOWSKA
Raba po zb. Dobczyce	3.3	25.2	13.5	WĘGLÓWKA
Raba	3.3	25.2	11.7	WĘGLÓWKA
Szreniawa i Nidzica	0.8	8.6	5.2	RADZIEMICE
Uswica	0.1	12.7	8.1	BORZĘCIN
Czarna Orawa	12.8	26.4	17.9	JABŁONKA
Dunajec po zb. Czorsztyn	9.4	31.0	20.4	ŁOPUSZNA
Dunajec po zb. Rożnów	4.0	31.0	17.9	ŁOPUSZNA
Dunajec	4.0	37.4	17.6	DĄBROWA TARNOWSKA
Poprad (w granicach Polski)	4.0	24.1	10.4	KRYNICA
Biała Tarnowska	5.5	22.8	15.2	GRYBÓW
Wisłoka po Krajowice	4.2	24.4	13.2	GORLICE
Wisłoka	0.8	27.9	12.0	SĘDZISZÓW MAŁOPOLSKI
Wisła po ujście Wisłoki	1.7	17.8	7.2	SIERCZA
Łęg	2.6	56.4	22.9	KOLBUSZOWA
San po zb. Solina	1.7	23.3	7.7	ŻUBRACZE
San	0.0	28.3	7.5	BALIGRÓD-MCHAWA
Wisłok po zb. Besko	5.5	10.7	7.5	NOWOTANIEC
Wisłok	0.4	11.1	6.1	RZESZÓW-JASIONKA



Nida	0.0	27.9	5.6	KLISZÓW
Czarna Staszowska i Koprzywianka	0.0	9.1	2.3	KLIMONTÓW
Kamienna	0.0	9.3	2.9	NOSÓW
Wieprz	0.2	13.3	4.9	BEZEK
Wisła od ujścia Wisłoki po Dęblin	0.9	3.1	1.8	ANNOPOL
Bug po Krzyczew (w granicach Polski)	1.0	19.0	6.4	TERESPOL

## 1.2 Pokrywa śnieżna na godz. 06 UTC:

Lokalnie w wyższych partiach Tatr obserwowane są płyty śniegu.

## 2. Sytuacja hydrologiczna

### 2.1 Opis dobowego przebiegu zmian stanów wody

Poprzedniej doby, na Wiśle po Dęblin notowano wzrosty poziomu wody w strefie stanów średnich (po ujście Wisłoki w jej górnej części).

Na rzekach w jej zlewni wyniku spływu wód opadowych na ogół obserwowano wzrosty poziomu wody do strefy stanów średnich bądź wysokich. W zlewni Małej Wisły wzrosty były gwałtowne z licznymi przekroczeniami stanów ostrzegawczych. Znaczne wzrosty notowano również punktowo w zlewniach: górnej Soły, Dunajca, Białej Tarnowskiej, Ropy oraz górnego Sanu, z przekroczeniem stanów ostrzegawczych na: Koszarawie, Sękówce i na Oślawie w Zagórzcu. Nad ranem przekroczone stany ostrzegawcze notowano jeszcze punktowo w zlewni Małej Wisły oraz na Sękówce.

Jedynie w zlewni Nidy, Czarnej Staszowskiej, Kamiennej i Wieprza przeważały spadki bądź stabilizacja poziomu wody w strefie stanów średnich i niskich. Lokalnie poziom wody zaburzony był pracą urządzeń hydrotechnicznych.

W zlewni Bugu po Krzyczew notowano spadki bądź stabilizację poziomu wody w strefie stanów średnich.

Stacja wodowskazowa	Rzeka	Przyrost dobowy 06-06 UTC	Maksymalny wzrost w ciągu doby
JAWISZOWICE	Wisła	256	276
GOCZAŁKOWICE	Wisła	130	188
CZERNICHÓW-PROM	Wisła	66	137
CZECHOWICE-BESTWINA	Biała	33	134
DROGOMYŚL	Wisła	78	127
CZECHOWICE-DZIEDZICE	Iłownica	55	121
CIĘŻKOWICE	Biała	98	119
PODKĘPIE	Wapienica	38	119
ŻABNO	Dunajec	38	106



OŚWIĘCIM	Soła	25	99
ZGŁOBICE	Dunajec	17	86
KARSY	Wisła	80	85
CZANIEC-KOBIERNICE	Soła	79	82
CZCHÓW	Dunajec	68	81
KLĘCZANY	Ropa	70	74
KOSZYCE WIELKIE	Biała	72	73
SOBIANOWICE	Bystrzyca	40	64
GRYBÓW	Biała	23	63
NOWY TARG	Czarny Dunajec	43	63
BIERUŃ NOWY	Wisła	58	63
LAS	Wisła	35	59
SKOCZÓW	Wisła	39	58
TOPOLINY	Ropa	15	58
SIEROSŁAWICE	Wisła	48	57
MIKUSZOWICE	Biała	15	56
ZABRZEG	Wisła	52	54
KRAKÓW-BIELANY	Wisła	42	53
STRADOMKA	Stradomka	19	51
SMOLICE	Wisła	18	51
JAKUBKOWICE	Łososina	19	50
NOWY TARG-KOWANIEC	Dunajec	35	50

## 2.2 Przekroczenia stanów ostrzegawczych i alarmowych na godz. 06 UTC:

Stacja wodowskazowa	Rzeka	Stan ostrz.	Stan alarm.	Województwo	Stan wody 06 UTC	Zmiana od wczoraj 06 UTC	W odn. do st. ostrz.	W odn. do st. alarm.	Strefa stanów
WISŁA-CZARNE (Biała Wisetka)	Biała Wisetka	90	110	śląskie	93	+10	+3	-17	ostrzegawczy
WISŁA	Wisła	150	180	śląskie	152	+12	+2	-28	ostrzegawczy
JAWISZOWICE	Wisła	480	630	małopolskie	538	+256	+58	-92	ostrzegawczy
BOJSZOWY	Gostynia	170	230	śląskie	199	-25	+29	-31	ostrzegawczy
GORLICE	Sękówka	390	450	śląskie	430	+55	+40	-20	ostrzegawczy

## 2.3 Zjawiska lodowe na rzekach – stan na godz. 06 UTC – nie odnotowano.



#### 2.4 Przepływ poniżej średniego niskiego przepływu (SNQ) na godz. 06 UTC:

Stacja wodowskazowa	Rzeka	SNQ [m <sup>3</sup> /s]	Przepływ Q [m <sup>3</sup> /s] o godz. 6 UTC				
			-4 dni	-3 dni	-2 dni	-1 dni	dziś
NIWKA	Biała Przemsza	5.1	3.74	3.87	4.28	4.56	4.85
BRZEGI	Nida	4.54	3.83	3.83	3.51	3.93	4.18
TOKARNIA	Czarna Nida	2.25	2.78	2.23	2.34	2.56	2.23
MICHAŁÓW	Wieprz	1.76	1.88	1.8	1.8	1.78	1.73

#### 2.5 Strefy stanów wody:

- w strefie stanów wysokich:

w zlewni Małej Wisły oraz miejscami w zlewniach: Soły, Raby, Dunajca, Popradu, Białej Tarnowskiej, Ropy, Sanu, Wisłoka i Strwiążu (zlewisko Morza Czarnego);

- w strefie stanów średnich:

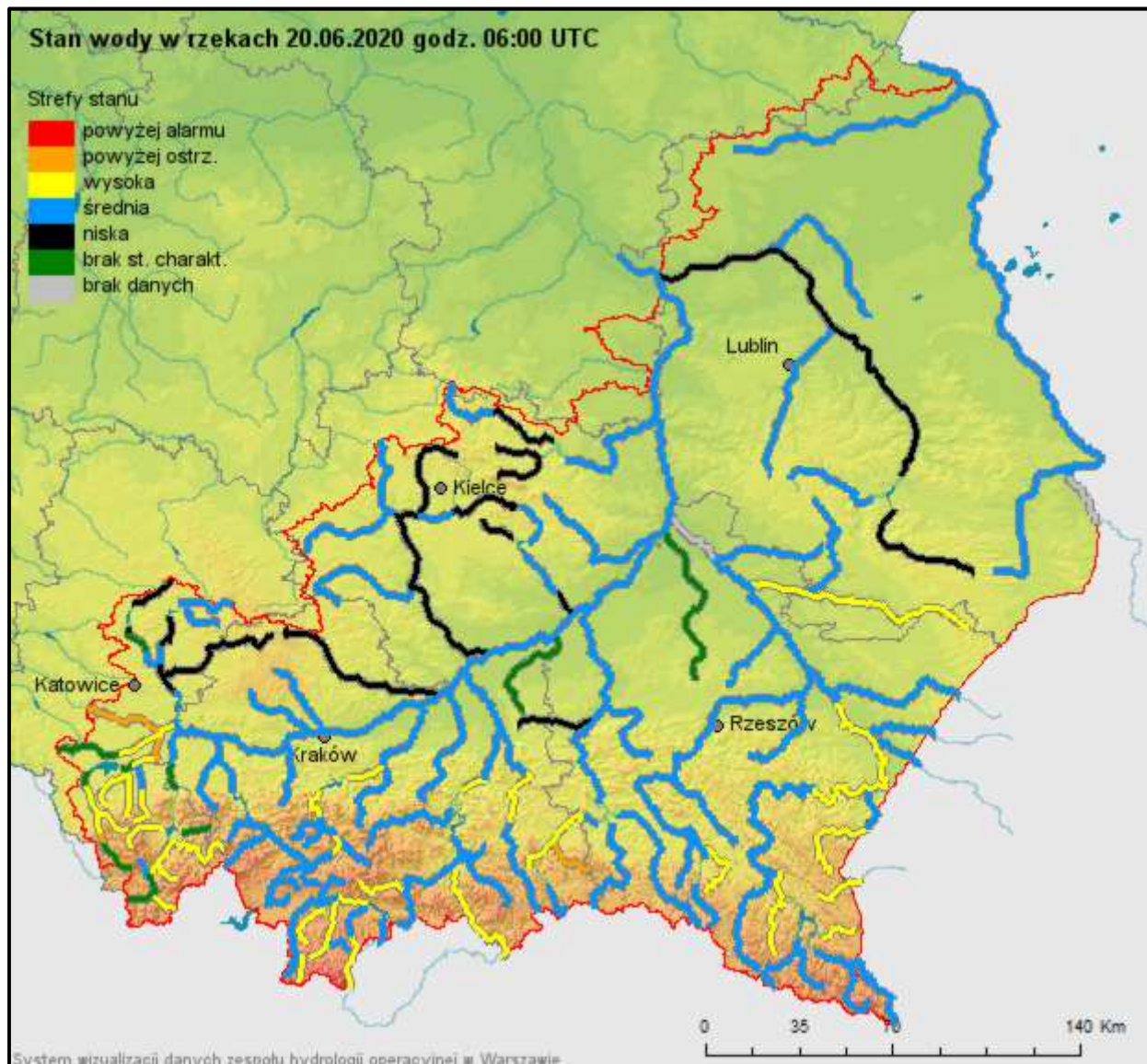
na Wiśle po Dęblin oraz w zlewniach: Skawy, Skawinki, Rudawy, Uswicy, Dunajca, Wisłoki, Sanu, Wisłoka, Koprzywianki oraz Bugu po Krzyczew;

- na granicy strefy stanów średnich i niskich:

w zlewniach: Przemszy, Nidy, Czarnej Staszowskiej, Kamiennej i Wieprza;

- w strefie stanów niskich:

w zlewni: Szreniawy.



### 3. Prognoza hydrologiczna

#### 3.1 Prognoza na okres od godz. 06 UTC dn. 20.06.2020 do godz. 12 UTC dn. 21.06.2020 r.

W okresie objętym prognozą, na Wiśle po Kraków spodziewane są wahania, a od Krakowa po Dęblin wzrosty poziomu wody w strefie stanów średnich (głównie w jej górnej części).

W zlewni Małej Wisły po początkowych spadkach w godzinach popołudniowych i w nocy spodziewane są wahania, a miejscami ponowne wzrosty poziomu wody w strefie stanów średnich i wysokich, z możliwymi ponownymi przekroczeniami stanów ostrzegawczych.

W ciągu dnia na pozostałych rzekach w zlewni Wisły po Dęblin prognozowane są wahania bądź stabilizacja poziomu wody w strefie stanów średnich i niskich, a miejscami wysokich. W godzinach



nocnych i nad ranem w związku z prognozowanymi opadami deszczu mogą wystąpić wzrosty poziomu wody w aktualnych strefach stanów. Na Sękówce stan wody opadnie poniżej stanu ostrzegawczego z możliwością ponownego przekroczenia tego stanu.

W zlewni Bugu po Krzyczew prognozowane są wahania poziomu wody w strefie stanów średnich.

W obszarach występowania prognozowanych opadów burzowych, na mniejszych rzekach oraz w zlewniach zurbanizowanych, mogą wystąpić gwałtowne wzrosty poziomu wody i podtopienia. W zlewniach kontrolowanych w przypadku wystąpienia szczególnie intensywnych opadów istnieje możliwość przekroczenia stanów ostrzegawczych, a punktowo i krótkotrwale stanów alarmowych.

Ilość stacji, gdzie wartość przepływu jest mniejsza niż wartość średniego niskiego przepływu z wielolecia (SNQ), będzie się stopniowo zmniejszać.

### 3.2 Przewidywane zagrożenia

Obowiązują:

Informacja o niebezpiecznym zjawisku stopnia 2 nr I-26 dla województwa małopolskiego, podkarpackiego, świętokrzyskiego oraz lubelskiego

Szczegóły na: [meteo.imgw.pl](http://meteo.imgw.pl)

#### **Uwagi:**

*Lokalnie stany wody mogą ulegać wahaniom spowodowanym pracą urządzeń hydrotechnicznych i zmianami odpływów ze zbiorników retencyjnych, o których IMGW-PIB nie jest informowane.*

**Rozwój sytuacji hydrologiczno-meteorologicznej można śledzić na bieżąco na [www.pogodynka.pl](http://www.pogodynka.pl) oraz na Monitorze IMGW-PIB.**

**UTC (ang. Universal Time Coordinated)** - czas uniwersalny; w okresie letnim czas urzędowy w Polsce UTC+2h, a w okresie zimowym UTC+1h.

Opracowanie biuletynu i prognozy: dyżurny hydrolog Artur Franczyk

Autoryzacja biuletynu i prognozy: synoptyk hydrolog Przemysław Plewa