



LĘDZINY

Nakład: 3000

Wydawca:

Urząd Miasta Lędziny

BEZPŁATNY MIESIĘCZNIK MIEJSKI

# BIL

Biuletyn Informacyjny "Lędziny"



POWIAT  
BIERUŃSKO-LĘDZIŃSKI

ISSN 1732-6818

Nr 10/2006 (42)

## Uroczysty akt nadania tytułu "Zasłużony dla Miasta Lędziny" Helenie Szabrańskiej.



Wybory do Forum  
Młodzieży Lędzińskiej  
27.X.2006

### PONADTO W TYM NUMERZE:

- Raport o stanie miasta na dzień 26.10.2006 wygłoszony przez burmistrza miasta Władysława Trzcńskiego na 55 sesji Rady Miasta Lędziny. Zachęcamy do lektury podsumowującej ostatnią kadencję.
- Lędziny w Euroregionie Beskidy.
- Akty wandalizmu nie słabną!
- Forum Młodzieży Lędzińskiej powołane!
- Nowe wieści z MKS-u.
- Reminiscencje wakacji - rowerem nad Adriatyk.



## Wizyta Chóru z Holandii w Lędzinach



## Szanowni Czytelnicy!

W lipcu informowaliśmy o tym, że „BIL” przystąpił do kolejnej edycji Konkursu - Cykliczne upowszechnianie zasad zrównoważonego rozwoju poprzez media, który organizuje Wojewódzki Fundusz Ochrony Środowiska i Gospodarki Wodnej w Katowicach.

Z satysfakcją pragniemy poinformować, że WFOŚiGW po raz kolejny docenił nasze starania i nasz miesięcznik znalazł się pośród nagrodzonych tytułów. To już po raz trzeci, otrzymaliśmy dotację na częściowe pokrycie kosztów związanych z wydawaniem gazety, związanych z comiesięczną publikacją „Dodatku Ekologicznego”, który propaguje tę szczególną tematykę w odnie-

sieniu do ekologicznych realiów Gminy Łędziny.

Pomimo stale rosnącej konkurencji, bo liczba aplikacji do WFOŚiGW z roku na rok w sprawie dotacji rośnie, pomimo tego, że pula pieniędzy konkursowych się nie zmienia, „BIL” ponownie potwierdził swoją dobrą kondycję.

Marek Spyra, Zdzisław Kantor

Mineły już dwa lata od momentu, gdy przystąpiliśmy do działań zmierzających do powołania organizacji, która będzie reprezentowała młodzież naszego miasta. Początkowo działaliśmy niezależnie od siebie.

Stowarzyszenie Na Rzecz Rozwoju Sportu, próbowało stworzyć Młodzieżową Radę Miasta. Początki były mocno obiecujące, bo na spotkania przychodziła spora grupa młodzieży. Jednak z czasem okazało się, że tylko nieliczni są na tyle aktywni, by można ich zaliczyć do tych osób, które z zaangażowaniem włączają się również w prace przygotowawcze. Bo spotkania to jedno, a przygotowanie wymaganych dokumentów, tak by były one zgodne z obowiązującym prawem to już coś całkowicie innego.

W tym samym czasie Stowarzyszenie Młodych Panteon zmierzało ku temu, by w Łędzinach powołać Pełnomocnika ds. Młodzieży. Niestety czas pokazał, że oba rozwiązania nie pasują do łędzin- skich realiów. Młodzieżowa Rada Miasta musiałaby składać się dokładnie z tylu osób, ilu zasiada w prawdziwej Radzie Miasta, czyli piętnastu. Niestety poziom zaangażowania młodych ludzi w naszym mieście był zbyt mały, by znaleźć taką liczbę. A pamiętać należy, że w przypadku młodzieży jest to działalność społeczna. Z kolei w przypadku Pełnomocnika przedstawicielem młodego pokolenia byłaby tylko jedna osoba, na co z kolei wielu nie chciało się zgodzić. Taki stan rzeczy trwał aż do 2005 roku, gdy oba Stowarzyszenia poszły na kompromis i połączyły siły.

Razem zmodyfikowaliśmy oba nasze projekty i postanowiliśmy, że gremium reprezentujące interes ludzi młodych będzie się składało z 9 osób. Siedem osób z wyboru, oraz po jednej osobie z każdego Stowarzyszenia. Opracowaliśmy statut, wedle którego podejmowane będą działania i inicjatywy. Dokument trafił następnie na biurko burmistrza miasta Władysława Trzcieskiego. Po wstępnej akceptacji statut trafił do prawników Urzędu Miasta. Na tym etapie naniesionych zostało kilka poprawek i ostatecznie na początku października dokumentacja była gotowa. Forum będzie działało przy MOK-u. Cele i zadania są częściowo określone w statucie. Jednak tak naprawdę o formie działania zdecydują młodzi ludzie, którzy reprezentowali będą młodzież Łędzin. To od ich kreatywności, pomysłowości i zaangażowania zależało będzie to ile uda im się załatwić i zorganizować. Miejmy nadzieję, że kolejne władze miasta również dostrzegą ten problem i stanowisko młodzieży będzie brane pod uwagę.

## Forum Młodzieży Łędzin- skiej

Kolejny etap to wybory do Forum Młodzieży Łędzin- skiej. Podstawowym kryterium, które obraliśmy, była zasada wolnych, tajnych i demokratycznych wyborów. Kandydaci mogli zgłaszać swoje kandydatury aż do dnia wyborów. Na kilka godzin przed spotkaniem, wydrukowaliśmy `listy wyborcze`. W sumie wystartowało 17 osób, uczniowie łędzin- skich gimnazjów, szkół średnich i studenci. Spotkanie wyborcze odbyło się 27 października w sali widowisko-kinowej „Piaś” ok. godz. 17. Rozpoczęliśmy od krótkiego wprowadzenia i przypomnienia historii powołania Forum Młodzieży Łędzin- skiej. Potem poprosiliśmy o zabranie głosu obecnemu na sali burmistrzowi miasta Władysławowi Trzcieskiemu, który jako najstarszy rangą samorządowiec w kilku słowach przybliżył młodzieży funkcjonowanie miasta od strony formalnoprawnej. Po takim wstępie przystąpiliśmy do głosowania. Na sali obecnych było ok. 130 osób. Potem zgromadzona na sali młodzież wzięła udział w seansie filmowym przygotowanym przez Miejski Ośrodek Kultury. My w tym czasie przystąpiliśmy do podliczenia głosów. Po zakończonym seansie nastąpiło odczytanie wyników. W sumie głos oddały 103 osoby. A oto zwycięzcy:

1. Dorota Dąbkowska
2. Katarzyna Kaczmarczyk
3. Aleksandra Hachuła
4. Karol Świerkot
5. Aneta Żoneczko
6. Mateusz Cyganik
7. Wioleta Kubica



Jesteśmy przekonani, że powołanie Forum Młodzieży Łędzin- skiej to wielki sukces i miejmy nadzieję moment przełomowy dla młodych mieszkańców naszego miasta. Teraz o prawdziwej skuteczności Forum zdecydują osoby wytypowane przez swoich rówieśników na samorządowych reprezentantów. To czy wykorzystają oni daną im szansę i będą się starali wcielać zapoczątkowane przez nas idee młodej samorządności zależy teraz od nich samych.

Życzymy im, aby starczyło im sił i wytrwałości, tak jak nam przy tworzeniu Forum. Powodzenia.

Marek Spyra

– Stowarzyszenie Na Rzecz Rozwoju Sportu  
Grzegorz Żupa, Marek Nowak,  
Marcin Piecha, Grzegorz Szarzyński  
– Stowarzyszenie Młodych Panteon



## LĘDZIŃSCY JUBILACI

Kolejną parą jubilatów, którą, tym razem, odwiedziliśmy z okazji 55 rocznicy ślubu są państwo Małgorzata i Edward Matuszak. Pani Małgorzata jest rodowitą lędzinią, kuzynką pani Felicji Domżoł. Pan Edward urodził się w Gnieźnie, i zapewne gdyby nie jego ojciec, którego koleje losu doprowadziły do Łazisk, nigdy nie znalazłby się w Lędzinach.



**Małgorzata  
i Edward Matuszak**

Pracę zawodową pan Edward rozpoczął na kopalni „Bolesław Śmiały” w Łaziskach. Przez krótki czas pracował w szpitalu i na gospodarstwie na Wygorzeli. Potem rozpoczął pracę w kopalni „Piast” w Lędzinach, jednak w przeciwieństwie do wielu przybyłych tu do pracy górników, nie mieszkał w tzw. hotelu górniczym, lub też inaczej w Domu Górnika, ale na prywatnej kwaterze. Właścicielką tejże kwatery była ciotka pani Małgorzaty, i to właśnie tutaj poznał swoją przyszłą żonę. W 1951 roku, 20 października państwo Matuszak zawarli ślub cywilny, dwa dni później miał miejsce ślub kościelny w parafii św. Anny. Zabawa weselna była „U Domżoła”. W 1952 rozpoczęli budowę własnego domu.

W 1956 roku pan Edward rozpoczął pracę w PRG Mysłowice. Ci, którzy znają nasze górnictwo wiedzą, że były lata, gdy zlikwidowano PRG na „Ziemowicie”, a w zamian utworzono tzw. Oddział SOWI, Samodzielny Oddział Inwestycyjny. Jednak po latach ponownie powołano do życia PRG. Pan Edward pracował do roku '70, potem po poważnym wypadku odszedł na rentę.

Pani Małgorzata przez sześć lat pracowała na kopalni. Potem przez ćwierć wieku związana była z Poczta Polska, i stąd odeszła na emeryturę.

Państwo Matuszak mają czworo dzieci, cztery wnuczki i czworo wnuków. Doczekali się już troje prawnucząt, a obecnie oczekują jeszcze dwóch.

Również tym razem dołączamy się do złożonych w tym dniu uroczystych życzeń zdrowia, pogody ducha i dalszych radosnych dni.

Marek Spyra



Państwo Motyka, to kolejna para, którą z okazji 50-tej rocznicy ślubu odwiedził burmistrz miasta Władysław Trzciniński i kierownik USC Renata Ścierańska. Państwo Motyka, nie pochodzą z Lędzin, ale los połączył ich na stałe z naszym miastem. Pani Agnieszka pochodzi z Bierunia Starego – jest kuzynką pani Górskiej, jubilatki z poprzedniego numeru BIL-a, a pan Tomasz z okolic Żywca.

Pan Tomasz w latach powojennych rozpoczął pracę w Centrali Dostaw Drzewnych Przemysłu, ale złamanie nogi i kilkumiesięczna przerwa w pracy z powodu gipsu na nodze przez przypadek doprowadziła go do Lędzin. Gdy przebywał w rodzinnej miejscowości spotkał kolegę, pan Tomasz był wtedy już bez pracy, więc kolega zaproponował mu wspólny wyjazd do Lędzin. I tak o to los doprowadził go do Lędzin i jego przyszłej żony. W 1953 roku rozpoczął

pracę na „Ziemowicie”. Mieszkał wówczas w tzw. hotelu górniczym. W poprzednim numerze BIL-a wspominaliśmy o tym, że w owych latach był taki zwyczaj, że można było dołączyć się do gości weselnych, by wspólnie potańczyć. Pewnej soboty pan Tomasz wraz z kolegami wybrał się do „Domżoła”. Tego samego dnia pani Agnieszka i jej koleżanki również udały się na potańcówkę, gdzieby indziej jak nie do „Domżoła”. I tak się zaczęło. Po dwóch latach było wesele. Warto jeszcze dodać, że po udanej potańcówce pan Tomasz osobiście odprowadził panią Agnieszkę piechotą aż do Bierunia. Ślub miał miejsce w Bieruniu Starym w kościele św. Bartłomieja a zabawa „U Długaja”. Niestety ta sala również już nie istnieje.



**Agnieszka i Tomasz Motyka**

Pan Tomasz jest doświadczonym górnikiem i nadal doskonale pamięta swoje rzemiosło. Doskonale pamięta akcje podczas, której uratował życie panu Losce, mężowi znanej polskiej spikerki telewizyjnej. Jak się jednak dowiedzieliśmy był także aktywnym mieszkańcem w innych dziedzinach. Przez 25 lat pracował społecznie u działkowców, za co między innymi otrzymał złotą odznakę zasłużonego działkowca. Ponadto pan Tomasz brał czynny udział przy budowie kościoła Chrystusa Króla jak również całego zaplecza parafialnego. Na emeryturę przeszedł w 1977 roku.

Pani Agnieszka pracowała w sekretariacie dyrektora kopalni Dychusa, była jego osobista maszynistką. Odeszła z pracy po urodzeniu pierwszej córki w 1957 roku. Potem pracowała jeszcze m.in. w GS i na poczcie.

Pani Agnieszka i pan Tomasz mają trzy córki i sześcioro wnucząt. Najmłodszy wnuk ma 8 lat, a najstarsza wnuczka 28 lat.

Życzymy naszym jubilatom pomyślności i pogody ducha na dalsze lata życia.

Marek Spyra



Życzenia składane naszym czigodnym jubilatom są każdorazowo okazją do ciekawych wspomnień i rozmów o naszym mieście. Rocznicą 50 lat od zawarcia związku małżeńskiego jest pewnego rodzaju gwarantem, że historie zasłyszane dotyczą często tego co w Lędzinach już nie istnieje, albo dawno znacząco się zmieniło. Właśnie dlatego często wzbogacamy nasze artykuły krótkimi wzmiankami o historii miasta.

Państwo Otylia i Teodor Szyja również mogą się pochwalić historią, która ma w sobie coś nowego i szczególnego. Na przestrzeni ostatnich lat przedstawiliśmy już na łamach BIL-a wiele par, jednak państwo Szyja są pierwszą parą, która poznała się na potańcówce w „Basi”. Zapewne wielu spośród naszych czytelników pamięta



**Otylia i Teodor Szyja**

jeszcze to uroczne miejsce w lasku w pobliżu stadionu piłkarskiego MKS-u. Niestety to jak i wiele innych miejsc, w których poznawały się przed ponad pół wiekiem nasi jubilaci już nie istnieje. Restauracje u „Haśnika”, „Domzola” już dawno zmieniły swoje oblicze bądź też nie istnieją.

Państwo Szyja poznali się w „Basi” w 1955 roku. Były to

lata, gdy właśnie tam odbywało się wiele koncertów, potańcówek, zabaw. Minał rok a pani Otylia i pan Teodor stanęli na ślubnym kobiercu w tymczasowym kościele p.w. Chrystusa Króla. Do ślubu

cywilnego, 15 października, jechali bryczką, a do kościoła, dzień później, udali się piechotką.

Pani Otylia pochodzi ze Smardzowic, a pan Teodor z Ławek, które na ten czas również należały do Łędzin, dlatego można powiedzieć, że oboje są rodowitymi mieszkańcami naszego miast. Po ślubie oboje zamieszkali na ojcowiznie pani Otylii. Pan Teodor od 1946 pracował na „Piaście”, a po połączeniu obu kopalń, na „Ziemowicie”. Pani Otylia zajmowała się domem i wychowaniem dzieci. Państwo Szyja mają dwóch synów i jedną córkę oraz pięcioro wnucząt. Otrzymali już listowne życzenia od Prezydenta RP.

Życzymy naszym jubilatom dalszych lat w zdrowiu i wspólnym szczęściu.

Marek Spyra

Do grona jubilatów w październiku dołączyli również Otylia i Józef Bubala, którzy w tym miesiącu obchodzili 55-rocznicę ślubu.

Działalność społeczna wymaga wiele poświęceń i nadzwyczajnej wytrwałości w dążeniu do celu. Niestety często jest tak, że trzeba płynąć pod prąd, bo dookoła nas jest wiele osób, które nie patrzą przychylnym okiem na nasze działania, nie pomagają, a wręcz przeciwnie przeszkadzają i kładą tzw. kłody pod nogi. To właśnie dlatego działacze społeczni są tak bardzo cenieni we współczesnym społeczeństwie. Nigdy nie ma ich zbyt wielu, szczególnie dzisiaj, w dobie kapitalizmu, w czasach, gdzie bez pieniędzy nie można wiele zdziałać. Ale działalność społeczna nie jest nastawiona na zysk, ale na dawanie satysfakcji i zadowolenia. To spełnianie się w tym co robimy najlepiej, realizacja zamierzeń i ciągłe starania by zrobić jeszcze więcej. Dobrze, że w naszym mieście mamy takich społeczników, ludzi, którzy bezinteresownie starają się zdziałać coś dobrego.

Do takich osób bezspornie należy pani Helena Szabrańska,

Centrum Badań i Dozoru Górnicztwa Podziemnego to firma dobrze znana w Łędzinach.

Przedsiębiorstwo specjalizuje się w szeregu badań, nie poprzestaje jednak na usługach świadczonych dla górnictwa i regularnie poszerza swój wachlarz usług.

W tym numerze pragniemy zaprezentować naszym czytelnikom otwartą w tym roku Pracownię Analiz Mikrobiologicznych. Z jej usług skorzystać mogą zarówno przedsiębiorcy jak i mieszkańcy naszego miasta, chociażby ci, którzy pragną sprawdzić, czy woda z ich studni jest zdatna do picia.

CBiDGP wykonywało już wcześniej badania z zakresu mikrobiologii, jednak obecnie tego typu usług wymagają zaplecza na najwyższym poziomie, dlatego CBiDGP stworzyło w tym celu w pełni nowoczesne laboratorium. Prace wdrożeniowe rozpoczęto pod koniec ubiegłego roku, a jej efektem było uruchomienie w kwietniu tego roku nowoczesnego Laboratorium Analiz Mikrobiologicznych. Pracownia otrzymała już stosowne certyfikaty Polskiego Centrum Akredytacji potwierdzające najwyższy standard świadczonych usług.

Oferta Pracowni obejmuje m.in. badania mikrobiologiczne wód przeznaczonych do picia oraz na potrzeby gospodarcze.

## „Zasłużona dla miasta Łędziny”

osoba znana i ceniona właśnie za to co robi. Jej długoletnia działalność społeczna znajduje odzwierciedlenie w wychowankach Klubu

Plastyka Kontrast, w wystawach „Widziane z Górki Klemensowej” i wielu innych inicjatywach. Przy tym wszystkim pozostaje zawsze skromna, a najbardziej cieszą ją nie otrzymywane wyróżnienia, ale właśnie fakt, iż może nadal działać. Za ten całokształt Helena Szabrańska otrzymała już w tym roku statuetkę Clemens Pro Kultura. Na ostatniej sesji rada miasta jednogłośnie przyjęła uchwałę nadającą pani Helenie tytuł „Zasłużony dla miasta Łędziny”. Kilka zdjęć upamiętniających oficjalne wręczenie tego zacnego tytułu znajduje się na stronie tytułowej tego numeru BIL-a.

Stanowi to dla nas ogromną satysfakcję, że po raz kolejny na łamach naszego Miesięcznika Miejskiego możemy złożyć gratulacje pani Helenie. Życzymy przede wszystkim wytrwałości i zadowolenia z tego co robi.

Marek Spyra

## Nowa oferta CBiDGP

Zgodnie ze stosownymi rozporządzeniami i wprowadzonym systemem HACCP, obowiązek

wykonywania takich badań spoczywa na zakładach produkujących żywność, na sklepach i punktach gastronomicznych.

Wiarygodność łędzkiego laboratorium najlepiej potwierdza grono dotychczasowych klientów, do których należą m.in. Okręgowa Spółdzielnia Mleczarska z Bierunia, Wodociągi Tyskie, Browary Tyskie. Ponadto personel pracowni służy pomocą i doradztwem w zakresie poboru próbek. Laboratorium na życzenie klienta zapewnia pobór i transport próbek do badań.

Oprócz oferty dla przedsiębiorców laboratorium prowadzi badania, z których skorzystać mogą również indywidualni klienci. Każdy z mieszkańców, który chciałby dokonać próbki wody płynącej z jego domowego kranu,

winien najpierw pobrać w laboratorium odpowiedni pojemnik. Na miejscu uzyska informację w jaki sposób dokonać poboru próbki wody. Oczywiście to wszystko może za niego wykonać CBiDGP. Personel laboratorium po przeprowadzonych badaniach pomoże w interpretacji otrzymanych wyników, tak byśmy mieli pełną jasność, czy woda poddana przez nas badaniu jest zdatna do picia czy nie.

Marek Spyra



## Euroregion Beskidy dotarł do Łędzin



Pragniemy się z państwem podzielić radośną informacją. W dn. 20 października nasze miasto Łędziny jednogłośnie zostało przyjęte w poczet miast z Polski, Republiki Czeskiej i Republiki Słowackiej należących do Euroregionu Beskidy.

Euroregion Beskidy powstał na bazie porozumienia „Beskidy bez granic” - inicjatywy władz

lokalnych miast i gmin beskidzkich na terenie polsko-słowacko-czeskiego pogranicza. Na uwagę zasługuje fakt, iż pod patronatem Euroregionu odbywa się wiele imprez o charakterze sportowym i kulturalnym, które pozwalają na zacieśnienie współpracy pomiędzy Polską, Czechami i Słowacją. Tym samym nasza przynależność daje wiele nowych sposobności dla stowarzyszeń i organizacji pozarządowych działających na terenie naszego miasta. Dlatego zachęcamy naszych mieszkańców, działaczy społecznych, stowarzyszenia do współpracy, bo warto. Środki z Euroregionu mogą pozwolić nam wszystkim na inicjowanie szeregu ciekawych przedsięwzięć, a co najważniejsze, przy udziale funduszy unijnych.

A oto kilka danych dotyczących Euroregionu Beskidy. Powierzchnia: 4845 km<sup>2</sup>, ludność 930500. **Część polska:** powierzchnia 1850 km<sup>2</sup>, ludność 505000. **Część czeska:** powierzchnia 972 km<sup>2</sup>, ludność: 161500. **Część słowacka:** powierzchnia 2023 km<sup>2</sup>, ludność: 264000. Powyższe dane nie obejmują Łędzin.

Oficjalne spotkanie, w którym udział wziął ze strony Łędzin burmistrz miasta Władysław Trzciniński miało miejsce w Bielsku w dn. 12.10. br. Podczas spotkania omówiono formę współpracy i możliwości, jakie daje udział w tym stowarzyszeniu miast z Polski, Czech i Słowacji.

Przystąpienie do Euroregionu jest kontynuacją rozpoczętej podczas obecnej kadencji współpracy międzynarodowej. Fakt ten otwiera przed naszym miastem szerokie wrota i duże możliwości w pozyskiwaniu funduszy na dalszy rozwój współpracy międzynarodowej.

Wielu z państwa brało udział w Tygodniu Polsko-Czeskim w Uničovie, dlatego doceniamy z pewnością walory i pozytywne z takiej kooperacji. Wymiana taka niesie ze sobą wiele nowych doświadczeń, wymianę kulturalną i gospodarczą. Nasi mieszkańcy już dawno pokazali, że bytność Polski w Unii Europejskiej nie odbywa się tylko na papierze, teraz również miasto Łędziny będzie mogło swobodnie korzystać z tego dobrodziejstwa i wspólnej „brukselskiej” kasy. Przed nami jeszcze wiele pracy i trudu, byśmy z powodzeniem mogli starać się o fundusze na nowe projekty, w których udział wezmą nasi mieszkańcy, i ci starsi i ci młodszy, stowarzyszenia i jednostki samorządowe. Ważne jest byśmy tej szansy nie zaprzepaścili, i by nasi mieszkańcy aktywnie włączyli się w działania podejmowane przez samorząd.

Z pewnością do tematu Euroregionu jeszcze powrócimy w kolejnych numerach BIL-a. Pragniemy jeszcze nadmienić, że u naszych czeskich sąsiadów niespełna dwa tygodnie temu zakończyły się wybory samorządowe. Uničovianie już wybrali, a wybrali ponownie te same sprawdzone władze, na czele miasta ponownie stanie znana nam burmistrz Jarmila Kapralova, a jej zastępcą zostanie Dalibor Horak. W Łędzinach wybory samorządowe już za tydzień, jednak o ich przebiegu zadecydują wyborcy. Co przyniesie nam 12 listopada przekonamy się już wkrótce.

Marek Spyra



## Pogłębienie Przyrwy



Prowadzone wydobycie górnictwa na terenie Łędziny od dawna wpływa niekorzystnie na środowisko naturalne, infrastrukturę miejską jak również budynki znajdujące się na terenie objętym eksploatacją.

Kolejna, a zarazem ostaną eksploatacją jaka przejdzie pod Hołdunowem w pokładzie 308 wywołała temat znajdującego się na terenie miasta potoku Przyrwy. Eksploatacja ta przyczyni się do obniżenia poziomu terenu o ok. 1,7 m. W tym przypadku jest to o tyle niebezpieczne, że teren Hołdunowa znalazł by się poniżej poziomu lustra wód Przyrwy, a więc groziłoby to podtopieniem części miasta. Lustro wody byłoby o ok. 1,5 do 2 metrów powyżej terenu objętego planowaną eksploatacją.



Tak wygląda obecnie odcinek Przyrwy podczas wiosennych roztopów i silnych opadów deszczu.

W związku z powyższym stanem zagrożenia w dniu 6 października 2006 r. odbyło się spotkanie w Urzędzie Miasta w sprawie ustalenia warunków prowadzenia robót dla zadania pn. „Remont ciek- odtworzenie koryta ciek- Ławickiego na terenie miejscowości Łędzin od ujścia do rzeki Mlecznej do mostu nad ulicą Zakole, tj. w sumie ok. 2,5 km. W spotkaniu brali udział przedstawiciele UM Łędziny, Śląskiego Zarządu Melioracji i Urzędzeń Wodnych w Katowicach, Śląskiego Urzędu Wojewódzkiego, PZW w Katowicach.

Podczas spotkania przedstawiciele Śląskiego Zarządu Melioracji i Urzędzeń Wodnych w Katowicach poinformowali, że w roku bieżącym zostanie wykonany projekt przedmiotowej modernizacji ciek- u wodnego. W kwietniu 2007 roku przewidywane jest wykonanie robót, na które zostały zapewnione środki finansowe gwarantujące wykonanie I etapu remontu.

W trakcie prowadzenia prac remontowych zostanie odtworzone i pogłębione koryto ciek- u Ławickiego wraz z umocnieniem skarp w miejscach osuwisk. W trakcie prac zostaną wycięte drzewa- samo siewy, które przy podwyższonych stanach wód powodują utrudnienia w przepływie.

Procedurę przetargową zarówno na prace projektowe jak i wykonawstwo na realizację odtworzenia koryta ciek- u potoku Ławickiego na odcinku 2.380 mb przeprowadzi Śląski Zarząd Melioracji i Urzędzeń Wodnych w Katowicach. Szacowany koszt remontu to około 800.000,00 zł.

Marek Spyra



## Adriatyk & Alpy

Za oknem już prawie zima, ale my powrócimy jeszcze na moment do ekscytującej wyprawy Tomasza Nowaka nad Adriatyk. Pewnie z wielu z Naszych Czytelników spędziło już tam wakacje, ale zapewne żaden z nikt, nie udał się tam na rowerze. Dlatego tym artykułem chcielibyśmy zakończyć tegoroczny sezon rowerowy. Jednocześnie mamy nadzieję, że również tegoroczna zima będzie dobrym przyczynkiem dla ciekawych eskapad naszych mieszkańców. Być może będziemy mieli okazje zaprezentować najciekawsze z nich. A więc zapraszamy do lektury dziennika wyprawy.

Marek Spyra



Tomasz Nowak:

„Nasza wyprawa miała się rozpocząć 13 sierpnia, lecz plany pokrzyżował silny wiatr oraz deszcz, dlatego wyjechaliśmy z jednodziennym opóźnieniem. Pierwszym naszym etapem było przejechanie czeskich Moraw oraz zawitanie do stolicy Austrii, Wiednia - byłem tam już w maju, oczywiście na rowerze. Już na granicy celnicy pytając, gdzie jedziemy pukali się w czoło z niedowierzaniem, gdzie zamierzamy jechać! Ten odcinek liczący 470km pokonaliśmy w ekspresowym tempie 3 dni. Trzeciego dnia popołudniu byliśmy już w Wiedniu. W Wiedniu zwiedziliśmy jedną z największych atrakcji Austrii jaką jest wspaniała pałac Shonbruun oraz Hofburg, katedrę św. Stefana i wiele, wiele innych zabytków których tej przepięknej stolicy nie brakuje.

Kolejnym naszym etapem podróży (400km) był dojazd na Słowację, gdzie również zwiedziliśmy stolicę tego kraju, Bratysławę. To właśnie tutaj, gdy kolega robił zakupy chciano nas okraść pod jednym z supermarketów, na szczęście w porę dobiegłem do złodziejaska i nic nie udało mu się zabrać. Następnego ranka byliśmy już w kraju Madziarów, tutaj język węgierski nie był naszą najmocniejszą stroną!! Jednak dla chcącego nic trudnego i jakoś sobie poradziliśmy. Trasa przez Węgry biegła m.in. przez przez Gyor, Zirc oraz Veszprem. I tak o to dotarliśmy nad węgierskie wybrzeże – BALATON. Oczywiście woda czysta i ciepła, nasz namiot rozbiliśmy zaledwie 10 metrów od brzegu. Po objechaniu całego jeziora od strony północnej (ok. 130km wzdłuż linii brzegowej) jadąc przez dość ciekawe miasto Nagykanizsa dotarliśmy na granicę Chorwacji.

Ponieważ wszystkie baterie w naszych aparatach telefonach były wyczerpane postanowiliśmy się spytać okolicznych mieszkańców czy nie byłoby możliwości rozłożenia namiotu na ogrodzie. Mieliśmy szczęście trafiając do pewnych gospodarzy, którzy nie tylko udostępnił nam pokój, ale również bardzo serdecznie i gościnnie przyjęli. Tutaj spędziliśmy czas do późnego wieczora na opowieściach o naszej wyprawie i Polsce (Chorwaci kojarzyli nasz kraj z 2 postaciami, papieżem Janem Pawłem II oraz Lechem Wałęsą).

Nazajutrz czekała nas kolejna przeprawa przez granicę tym razem Chorwacko-Słoweńską. Był to już nasz 6 kraj i 6 obcy język. Przejeżdżając przez takie miejscowości jak Ormož, Ptuj oraz Cejle i spoglądając na pasmo górskie Alpy Julijskie dotarliśmy do Ljubljany (na naszych licznikach już ponad 1200km) Tam czekała nas kolejna niezbyt miła sytuacja, gdyż na autostradzie, którą zamierzaliśmy jechać tylko prze 20km, bo nie było innej drogi, zatrzymała nas Słoweńska policja. Jednak panowie w niebieskich mundurach okazali się być dość łagodni i kazali nam tylko opuścić autostradę, co nie było tak łatwe jak się wydawało. Po tym incydencie musieliśmy jechać bocznymi drogami nadrabiając jakieś 30km i to po górach krążąc wokół tej pechowej autostrady. Ljubljany była naszą trzecią stolicą, bardzo zadbane, ładne i dość rozwinięte miasto, położone na Słoweńskim przedgórzu Alp.

Po Ljubljanie przyszła kolej na Adriatyk, nad który dotarliśmy 10 dnia naszej podróży po przejechaniu około 1500km. Był to półmetek naszej wyprawy. Następnie objeżdżając półwysep Istria, zwiedziliśmy takie piękne Chorwackie kurorty jak; Pula (przepiękny starożytny amfiteatr), Rovinja, Poreč. Woda w Adriatyku miała ok. 20°C. Była to jednak pechowa jak dla mnie przeprawa przez ten dosyć egzotyczny półwysep, ponieważ podczas pokonywania jednej z przełęczy utraciłem aparat fotograficzny (spadł w przepaść podczas zjazdu) wraz z częścią zdjęć. Jednak trzeba było jechać dalej po straconym dniu na poszukiwanie sprzętu. Niestety następnego dnia, gdy dojeżdżaliśmy do granicy Chorwacko Słoweńskiej znów spotkała nas niemiła przygoda. Mojego towarzysza podróży potrafił samochód, gdy omijaliśmy 5kilometrowy korek do przejścia granicznego. Krystiana zabrało pogotowie, a ja zostałem sam z policjantem i tłumem gapiów. Było niezbyt ciekawie, ale rowery (Krystian zmasakrowany) zostawiliśmy u pewnych Słoweńców i pojechałem z policjantem do szpitala żeby zobaczyć co nim. Na szczęście miał tylko lekkie potłuczenia. Ale lekarze nie pozwolili mu na dalszą jazdę przez kolejne cztery dni, my jednak już następ-



nego dnia po reperacji roweru byliśmy w słonecznej i gorącej Italii. Krystian miał pokrzywiony przedni amortyzator i potłuczone plecy, jednak udało nam się dostać nowy za symboliczne `piwo` w jednym z serwisów na Słowenii. Przez moment nawet zastanawialiśmy, czy jechać dalej, ale podjęliśmy decyzję, że plan wyprawy trzeba wykonać i jechaliśmy dalej w kierunku Wenecji, jednego z głównych celów naszej wyprawy. Jadąc przez około 250km wzdłuż wybrzeża Adriatyku mogliśmy korzystać z kąpeli w morzu dowoli. Przejeżdżaliśmy m.in. przez Muggie, Triest, Monafalcone, Portogruaro. W Wenecji byliśmy jedynymi ludźmi, którzy poruszali się czymś co ma koła - jest całkowity zakaz ruchu, a żeby dostać się na plac św. Marka musieliśmy z całym sprzętem i bagażem przejść przez ok. 25 mostków nad weneckimi kanałami spoglądając na gondole i przepiękne miasto na wodzie. Zwracaliśmy dość sporą uwagę przechodniów i niezliczonych turystów z całego świata. Po cało-



dniowym zwiedzaniu Wenecji wyjechaliśmy z miasta i udaliśmy się na północ w kierunku Alp, jak się okazało dość ekstremalnych gór. Pierwsze poważne wyzwanie to przełęcz Croce Carnico na granicy Włosko-Austriackiej na wysokości 1360m n.p.m. Jechaliśmy przepięknymi, pełnymi widoków serpentynami, tunelami i galerio-tunelami. Na samym szczycie podjazdu spotkaliśmy Niemca, który jechał na rowerze do Azji na roczną wyprawę. Porozmawialiśmy o tym co spotkało nas na trasie i ruszyliśmy w dalszą drogę w kierunku Alpejskiego Linz.



Po przekroczeniu granicy Włosko-Austriackiej i zapuszczeniu się na dobre w Alpy przyszedł czas na nasz kolejny główny cel wyprawy - zdobycie przełęczy HOHTOR 2.504m n.p.m oraz wjechanie na EDELWEISSPITZE-2572m n.p.m.!!(wyżej niż polskie Rysy) Już dzień wcześniej rano zauważyliśmy, że wysoko w górach spadł śnieg. Ale to, co zobaczyliśmy jadąc przez Grossglocknerstrasse przerosło nasze oczekiwania. Na atak szczytowy postanowiliśmy przeznaczyć cały dzień, więc zatrzymaliśmy się w Alpejskiej wiosce Grosskirchen, ponieważ temperatura w nocy spadała do 6 stopni, panowała śnieżycy, dlatego postanowiliśmy zapytać się w jednym alpejskich domów, czy możemy się wypaść na ogródku, poprosiliśmy o wodę oraz naładowaliśmy baterie. Jak się okazało trafiliśmy na bardzo sympatyczną i gościnną rodzinę austriackiego farmera Mathiasa. Po raz pierwszy od dwóch tygodni spaliśmy w łóżku i pod ciepłą pierzyną. Zostaliśmy również poczęstowani specjalami alpejskiej kuchni no i przepysznym austriackim piwem. Rozmowy z gospodarzami trwały do 1 w nocy. Nazajutrz po sutym śniadaniu i pożegnaniu się z rodziną, udaliśmy się w kierunku Grossglocknerstrasse. Świeciło słońce, ale gdy mijaliśmy ostatnią najwyżej położoną wioskę mijaly nas zjeżdżające z gór plugi śnieżne, trochę nas to zaniepokoiło, ale jechaliśmy dalej. Każde 500 metrów oznaczało spadek temperatury o kilka stopni. Założyliśmy już prawie wszystkie ubrania, jakie mieliśmy, ponieważ na wysokości 2000tys metrów temp była już poniżej zera, a przy drodze leżał śnieg!!!! Gdy wjeżdżaliśmy pod górę ludzie z samochodów bili nam brawa i dopingowali nas. To bardzo pomagało. Już pomału zaczęły nam palce odmarzać, ale nie poddawaliśmy się, zrobiliśmy sobie czapki z koszulek, a za nami było już 30km jazdy drogą o 15% nachyleniu. Gdy zdobyliśmy przełęcz Hohtor przyszedł czas na atak Edeleweisspitze, jednak żeby na niego wjechać trzeba było zjechać znów 500 w dół i ponownie atakować wysokości powyżej 2.500metrów. Ale było warto, bo to co zobaczyliśmy na zawsze pozostanie w naszej pamięci. Alpejskie jeziora niczym nieskażona i przezroczysta woda, stada górskich owiec, w śniegu szukających pożywienia, ośnieżone alpejskie szczyty - przecudowny widok. Choć zmęczenie i chłód dawało się we znaki z coraz większym uporem naciskaliśmy na pedały. Końcowy odcinek drogi wyłożony był brukiem, co pogarszało warunki jazdy zwłaszcza, że chwytał mróz, a był koniec sierpnia!!! Gdy wjechaliśmy na szczyt nie pozostało nic jak odpocząć zrobić

parę fotek puścić hamulce i jechać w dół. Czekał nas 20km zjazd praktycznie bez pedałowania, ale za to z ostrym hamowaniem na zakrętach. Po zjechaniu do pierwszej wioski natrafiliśmy na tyrolski festyn.

Kolejnym już ostatnim etapem naszej wyprawy było dotarcie do Salzburga oraz powrót do domu. W drodze do miasta Mozarta odwiedziliśmy jeszcze Bischoffschoffen, gdzie jest szczytnia, na której rozgrywany jest turniej 4 skoczni. Mieliśmy szczęście, bo akurat trafiliśmy na trening austriackich skoczków i mogliśmy wejść na sam szczyt skoczni i usiąść na belce startowej!!! Następnie doliną rzeki Salzach dotarliśmy do Salzburga - perły wśród austriackich miast z ogromnym górującym nad miastem zamkiem-twierdzą. Po zwiedzeniu Salzburga przyszedł już tylko czas na Czechy i powrót do domu. Po dotarciu do granicy czeskiej i miasta Budziejowice zmuszeni byliśmy podjechać do granicy pociągiem, ponieważ zaplanowany czas wyprawy dobiegał końca, a 2.500km, które zakładaliśmy w planach, było wykonane z nawiązką. Pociągiem podjechaliśmy do czeskiego Bohumina, skąd dalej oczywiście na rowerach już do domu pokonując ostatnie 100km.



#### Podsumowując:

Czas trwania wyprawy: **22dni**

Całkowity dystans(na rowerach) **2.654km**

Liczba przejechanych państw: **9**

**Polska-Czechy-Austria-Słowacja-Węgry-Chorwacja-Słowenia-Włochy-Niemcy (w tym 3 stolice)**

Temperatura powietrza: **-8(Alpy) do +35(Adriatyk)**

**Kłopoty techniczne:** 2x przebita dętka, jedna złamana szprycha, pokrzywiony amortyzator Krystiana, połamane nóżki(to od ciężaru bagażu)

Prędkość max: **77km/h**

Prędkość min: **6km/h**

Ciężar roweru wraz z bagażem: ok. 60kg

**Najwyższe punkty na trasie:** Edeleweisspitze 2572m, przełęcz Hohtor 2504m, przełęcz Croco Carnico 1360m.

Noclegi: przeważnie pod namiotem, nad rzeką, na łące, nad morzem, w lesie, ewentualnie u gospodarzy na ogródku

**Sponsorzy, którzy wspomogli wyprawę, i którym chcemy serdecznie podziękować:** Urząd Miasta Łędziny, Hipermarket Rewla Tychach, serwis internetowy [www.noltychy.pl](http://www.noltychy.pl), serwis rowerowy Kosowski Imienin, sklep turystyczny Himal Sport z Tychów.

Patronat medialny: BIL, Echo, Dziennik Zachodni



## Co dalej z wymiennikownią?

Problemy słynnej już nie tylko w Łędzinach wymiennikowni ciepła znane są od lat. Sprawa dotyczy głównie mieszkańców Spółdzielni Mieszkaniowej „Ziemowit”, jednak ze względów formalnych i prawnych jedną ze stron jest Urząd Miasta Łędziny. Temat ten powraca na łamy BIL-a nie pierwszy raz i nie bez powodu. Wymiennikownia ta ma strategiczne znaczenie dla dostaw ciepła do budynków należących do Spółdzielni „Ziemowit” - Osiedla PKP. Niestety Zarząd Spółdzielni od kilku lat prowadzi działania, które zamiast ostatecznie zakończyć sprawę, tylko ją pogarszają.

W ostatnich tygodniach doszło do kolejnego nadużycia, ponieważ Spółdzielnia skierowała do swoich mieszkańców pismo, w którym winą za obecny stan rzeczy obarcza miasto Łędziny. W piśmie tym zostały podane nieprawdziwe informacje, które wprowadziły w błąd mieszkańców Osiedla PKP. Dlatego też Urząd Miasta skierował do Prokuratury zawiadomienie o popełnieniu przestępstwa przez Radę nadzorczą i Zarząd Górnicy Spółdzielni Mieszkaniowej „Ziemowit”.

Problem ten jest o tyle istotny, że zgodnie z obowiązującym prawem, gmina nie może nadal być pośrednikiem w dostarczaniu ciepła do ww. budynków. Rozpoczął się sezon grzewczy, a Spółdzielnia zamiast konstruktywne działać i zmierzać do przejęcia majątku wymiennikowni wytacza kolejne sprawy sądowe. Będzie dlatego wielkim dramatem, jeżeli Zarząd Spółdzielni nie dokona uregulowania należności za przesył ciepła, gdyż wtedy zgodnie z przepisami prawa gmina zostanie zmuszona do zaniechania dostaw ciepła, a tym samym mieszkańcy wspomnianego osiedla zostaną bez ciepła w mieszkaniach.

We wrześniu br. w gmachu Śląskiego Urzędu Wojewódzkiego w Katowicach odbyło się spotkanie, w którym uczestniczyli: Przedstawiciel Wojewody Śląskiego - Krzysztof Nowak – Dyrektor Wydziału Prawnego i Nadzoru Śląskiego Urzędu Wojewódzkiego, Przedstawiciele Spółdzielni Mieszkaniowej „Ziemowit” w Łędzinach - Jacek Kopczyński – Przewodniczący Rady Nadzorczej Spółdzielni, Krystyna Grabowska – Prezes Spółdzielni, Anna Duch – radca prawny Spółdzielni, Przedstawiciele Gminy Łędziny - Władysław Trzciniński – Burmistrz Miasta, Rudolf Ballion – Zastępca Burmistrza, Przedstawiciel Nadwiślańskiej Spółki Energetycznej Sp. z o.o. w Brzeszczach - Zofia Bednarz - Wiceprezes Zarządu oraz Przedstawiciel Przedsiębiorstwa Gospodarki Komunalnej „Partner” w Łędzinach - Piotr Styczeń – Prezes.

Spotkanie zostało zorganizowane w celu doprowadzenia do porozumienia w kwestii wysokości opłat ponoszonych przez Spółdzielnię Mieszkaniową „Ziemowit” z tytułu dostarczania energii cieplnej. Dyrektor Nowak w oparciu o dokumenty przedstawione przez Burmistrza Łędzin wyjaśnił istotę sprawy. Problem polega na tym, że Spółdzielnia Mieszkaniowa „Ziemowit” kwestionuje wysokość opłat ponoszonych za dostarczenie ciepła do budynków mieszkalnych stanowiących jej własność. Jej zdaniem opłaty powyższe są zawyżone, co wynika z faktu, że są naliczane przez dwa podmioty będące dystrybutorem energii cieplnej dla budynków mieszkalnych Spółdzielni tj. przez Przedsiębiorstwo komunalne „Partner” i Nadwiślańską Spółkę Energetyczną. Pośrednictwo przedsiębiorstwa komunalnego „Partner” w dostawie ciepła do budynków SM „Ziemowit” jest przyczyną wysokich kosztów dystrybucji, którymi obciążana jest w/w Spółdzielnia.

Dyrektor Nowak wyjaśnił jednak, że opłaty pobierane są zgod-

nie z prawem, gdyż w świetle przepisów ustawy – Prawo energetyczne oba podmioty naliczające od Spółdzielni opłaty za ciepło są uprawnione do ich pobierania. Oba podmioty są przedsiębiorstwami energetycznym w rozumieniu ustawy uprawnionymi do ustalania w taryfie cen i stawek opłat za ciepło. Dyrektor Nowak przyznał, że istniejąca sytuacja jest skomplikowana, a ze względu na dobro mieszkańców gminy wymaga pilnego rozwiązania. Ponadto nieprawdą jest fakt, jakoby koszty naliczane w związku z przesyłem ciepła były zbyt wysokie, gdyż wynoszą one 6903 brutto miesięcznie. Zgodnie z realnymi kosztami, które są ponoszone za przesył przez gminę Łędziny, stawka musiałaby być wyższa o ok. 40% w stosunku do pobieranej obecnie. Tą różnicę w dalszym ciągu pokrywa miasto z budżetu gminy. Ponieważ koszty obciążają budżet Łędzin, a spółdzielnia nadal stoi na stanowisku, że koszty przesyłu są zbyt zawyżone burmistrz miasta rozważa możliwość zbycia tego majątku nawet po niższej niż rynkowa wycena wartości, którą niezależny rzeczoznawca szacuje na ok. 350 tys. zł. Powyższe musi jednak zostać zaakceptowane przez radę miasta. Przejęcie majątku wymiennikowni przez Nadwiślańską Spółkę Energetyczną jest warunkiem koniecznym do spełnienia, by zaangażowane w sprawę podmioty, tj. Nadwiślańska Spółka Energetyczna, Spółdzielnia Mieszkaniowa „Ziemowit” i Urząd Miasta Łędziny mogły podpisać stosowne porozumienie, w którym zrzekną się one wobec siebie dalszych roszczeń i wycofają z sądu trwają obecnie trzy sprawy.

Również zdaniem dyrektora Nowaka najlepszym sposobem rozwiązania problemu byłoby doprowadzenie do zbycia na rzecz Nadwiślańskiej Spółki Energetycznej przynajmniej samych środków trwałych, czyli samych elementów sieci ciepłowniczej wraz z urządzeniami wymiennikowni. Niestety strony nie mogą dojść do porozumienia ze względu na cenę majątku. W tym miejscu zaznaczyć jednak należy, że wyceny dokonał zewnętrzny rzeczoznawca majątkowy, a nie gmina. Wartość rynkowa majątku wymiennikowni wraz z urządzeniami szacowana jest na ok. 350 tys. zł

Obecny stan rzeczy nie może mieć dłużej miejsca. Nie istnieje jednak obecnie żadne zagrożenie dla dostaw ciepła, chyba, że Spółdzielnia przestanie regulować należności wynikające z tyt. przesyłu ciepła do budynków znajdujących się na Osiedlu PKP. W najbliższych dniach dojedzie do kolejnego spotkania zaangażowanych w sprawę stron, czy dojdzie do porozumienia? Nie wiadomo. Jedno jest pewne, że postawa Spółdzielni nie sprzyja polubownemu załatwieniu sprawy.

Redakcja

## Zapomniany chodnik c.d.

W ostatnim numerze BIL-a pisaliśmy o perturbacjach wokół zapomnianego odcinka chodnika wzdłuż ulicy Łędzińskiej. Nowa nakładka asfaltowa na tym odcinku położona została przez Powiat w 2004 roku, jednak do dnia dzisiejszego nie wymieniono chodników, które szczególnie po ostatniej wymianie wodociągów wołają o pomstę do nieba.

Obecnie trwają rozmowy odnośnie udziału powiatu i gminy w tej inwestycji, szacowanej na ok. 200 tys. Burmistrz Miasta zapewnia o 120 tys., które gmina może wyłożyć na tą inwestycję, czy powiat dołoży resztę, okaże się w ciągu najbliższych dni. A czas ucieka, bo pogoda już raczej nie sprzyja prowadzeniu takich modernizacji. Na dworze śnieg i mróz i nierówny chodnik.

Redakcja





## RAPORT O STANIE MIASTA

### Raport o stanie miasta na dzień 26.10.2006r. wygłoszony przez Burmistrza Miasta Władysława Trzcieskiego na 55 Sesji Rady Miasta Łędziny.

U progu bieżącej, IV kadencji, rozpoczętej 19 listopada 2002r., sytuacja finansowa Miasta Łędziny była bardzo trudna. Ratowano ją zaciągając krótkoterminowe kredyty na bieżące wydatki oraz kredyty długoterminowe na zadania inwestycyjne. Na ten czas, miasto utraciło płynność swych finansów.

Nad Miastem ciążyły długi wynikające z faktur do zapłaty na ponad 3,5 mln zł i nie była to kwota ostateczna, rosła z upływem czasu, co było efektem identyfikacji nieujawnionych wcześniej zobowiązań oraz niekorzystnych dla miasta rozstrzygnięć sądowych. Pozostały pożyczki i kredyty opiewające łącznie na kwotę ok. 1 700 000 zł oraz absolutny brak pieniędzy na wynagrodzenia dla pracowników Urzędu Miasta oraz jednostek budżetowych, ok. 450 000 zł. Niedobór środków do końca 2002 roku wynosił ok. 4 000 000 zł. Do tego należało doliczyć 1 500 000 zł zadłużenia należącego w całości do gminy przedsiębiorstwa PGK „Partner”.

Aby zrównoważyć budżet 2002 roku, wypłacić wynagrodzenia i zapłacić pilne rachunki, burmistrz miasta został zmuszony do zaciągnięcia pożyczek: od Miasta Bieruń w wysokości 500 000 zł i w Banku Ochrony Środowiska w Katowicach na kolejne 500 000 zł, gdyż banki lokalne, w tym Bank Śląski znajdujący się w Ratuszu, wsparcia finansowego odmówiły z obawy o to, iż Miasto może być niewypłacalne.

Miasto Łędziny stanęło przed koniecznością wdrożenia bolesnego, ale absolutnie niezbędnego programu naprawczego, na który złożyły się:

- dążenie do zapewnienia stabilności wpływów do budżetu miasta, co zapewniło odzyskanie płynności finansów publicznych i pozwoliło na bieżąco realizować zobowiązania płatnicze, w tym wypłaty wynagrodzeń;
- podjęcie zdecydowanych działań zmierzających do wyegzekwowania od dłużników należnych gminie pieniędzy oraz wprowadzenie w ramach jej funkcjonowania programu oszczędnościowego;
- przygotowanie realnego w realizacji, ale i możliwie szeroko zakrojonego planu inwestycji, oraz pozyskanie środków pomocowych na ich realizację z funduszy zewnętrznych - głównie z Unii Europejskiej;
- podniesienie kompetencji urzędników i usprawnienie pracy Urzędu Miasta i jego jednostek organizacyjnych, oraz gruntowna modernizacja jego infrastruktury IT;
- wdrożenie zmian organizacyjnych i finansowych w Przedsiębiorstwie Gospodarki Komunalnej „Partner” Sp. z o.o. aby uratować przed likwidacją blisko 100 miejsc pracy.

Przyjęty i wdrażany z żelazną konsekwencją program naprawy przyniósł pokładane w nim nadzieje. Miasto Łędziny, które w 2002 roku, w publikacjach prasowych oraz programach radiowych i telewizyjnych było przedstawiane jako przykład gminy stojącej na krawędzi bankructwa, ustabilizowało swoje finanse, odzyskało ich płynność, zmodernizowało się i jest na dobrej drodze ku intensywnemu rozwojowi.

Zgodnie z prestiżowym rankingiem podsumowującym mijającą kadencję przygotowanym przez Tygodnik Samorządu Terytorialnego „Wspólnota” Łędziny zajęły w kategorii sukces kadencji, w swojej grupie klasyfikacyjnej bardzo wysokie **18 miejsce**. Zaś w kategorii **sukces infrastrukturalny**

(wskazuje gdzie w największym stopniu udało się uzyskać postęp w rozwoju infrastruktury miejskiej), **gdzie jak wiadomo od jej stanu zależy zarówno poziom życia, jak i warunki dalszego rozwoju gospodarczego - Łędziny znalazły się na 1 miejscu, wyprzedzając 249 sklasyfikowanych miejscowości**. Jest to zatem osiągnięcie bezprecedensowe.

W tym miejscu warto nadmienić, że w opracowanych przez dr J. Czempasa materiałach, które publikowały w 2002r. lokalne tytuły prasowe: „Dziennik Zachodni” i „Echo”, Łędziny pojawiły się zaledwie na **132 miejscu** spośród **148 gmin śląskich**, zatem daleko – można by rzec, że wlokły się w ich ogonie i trudno było oczekiwać, że dziś odniosą sukces infrastrukturalny, gdyż ten wymaga odpowiednio wysokich środków, które można przeznaczyć na inwestycje. W zestawieniu poziomu życia w małych miastach, przygotowanym przez Tygodnik „Wspólnota” w 2004r., Łędziny plasowały się na 61 pozycji.

**Podsumowując zatem, niebogata Gmina odniosła w obecnej, IV kadencji samorządu, sukces infrastrukturalny! Głównie dlatego, że z determinacją zabiega o zewnętrzne środki pomocowe, prowadzi konsekwentne działania zmierzające do przejmowania (drogą komunalizacji) majątku skarbu państwa, oraz z determinacją i systematycznie egzekwuje zaległości płatnicze swoich dłużników.**

Podjęte zdecydowane działania Burmistrza i służb Urzędu Miasta doprowadziły do wyegzekwowania w okresie 2003-2006 kwoty zaległości w zakresie podatku od nieruchomości oraz opłaty eksploatacyjnej z sektora górniczego na sumę **5 608 828zł**.

Na koncie ogólnym było: 450 tys. zł. Zobowiązania płatnicze, w szczególności za inwestycje wynosiły 400 tys. zł. Wolne środki w budżecie miasta na kontaktach w bankach to **2,8 mln zł** oraz na Gminnym Funduszu Ochrony Środowiska i Gospodarki Wodnej **4 mln 390 tys. zł**. Razem daje to **7 mln 190 tys. zł**.

Łędziny w nową V kadencję wejść zatem z wolnymi środkami w wysokości przekraczającej 7 mln zł, które natychmiast można przeznaczyć na inwestycje, w szczególności na gospodarkę komunalną oraz likwidację niskiej emisji.

#### Co świadczy o stałej poprawie sytuacji?

1. **Stały wzrost dochodów Miasta**, który na

### Stan budżetu Miasta na dzień 26.10.2006 kształtował się następująco:

przestrzeni ostatnich czterech lat kształtuje się następująco:

Rok	Dochód
<b>2002</b>	<b>20 555 289</b>
(ostatni rok poprzedniej, III kadencji)	
<b>2003</b>	<b>21 589 585</b>
(pierwszy rok obecnej, IV kadencji)	
<b>2004</b>	<b>26 827 351</b>
<b>2005</b>	<b>27 234 331</b>
<b>2006</b>	<b>32 000 000</b>

(wykonanie za 3 kwartały br i m-c X; XI, XII szacunkowo)

Jak wynika z powyższego przyrost dochodów budżetu miasta w okresie 2002-

2006 wyniósł ok. 11,5 mln zł. Notowany wzrost jest na poziomie ok. 60%.

Obecnie tylko wpływy za 3 kwartał br. szacowane są na kwotę ponad 10 mln (w tym środki przekazane na przebudowę Targowiska Miejskiego przez wojewodę śląskiego to 1,8 mln zł).

Zadłużenie miasta na koniec października br. przedstawia się następująco:

Ogółem realizowane: **1 852 800 zł**

w tym:

- kredyt BGK (na uporządkowanie gospod. ściekami) – 1 700 000
- pożyczka NFOŚiGW (oczyszczalnia) - 202 000 (15% do umorzenia - 180 300)
- pożyczka WFOŚiGW (oczyszczalnia)



- 1 480 800 (50% do umorzenia - 1 048 650)

Faktyczny stan zadłużenia Miasta (po umorzeniach): **624 000 zł**, co stanowi ok. 2 % budżetu (1 852 800 – 1 228 850 /suma umorzeń/ = 624 000 zł)

**2. Dynamiczny wzrost dochodu liczonego na jednego mieszkańca**, który na przestrzeni ostatnich czterech lat kształtuje się następująco:

Dochody liczone na jednego mieszkańca, wynosiły adekwatnie:

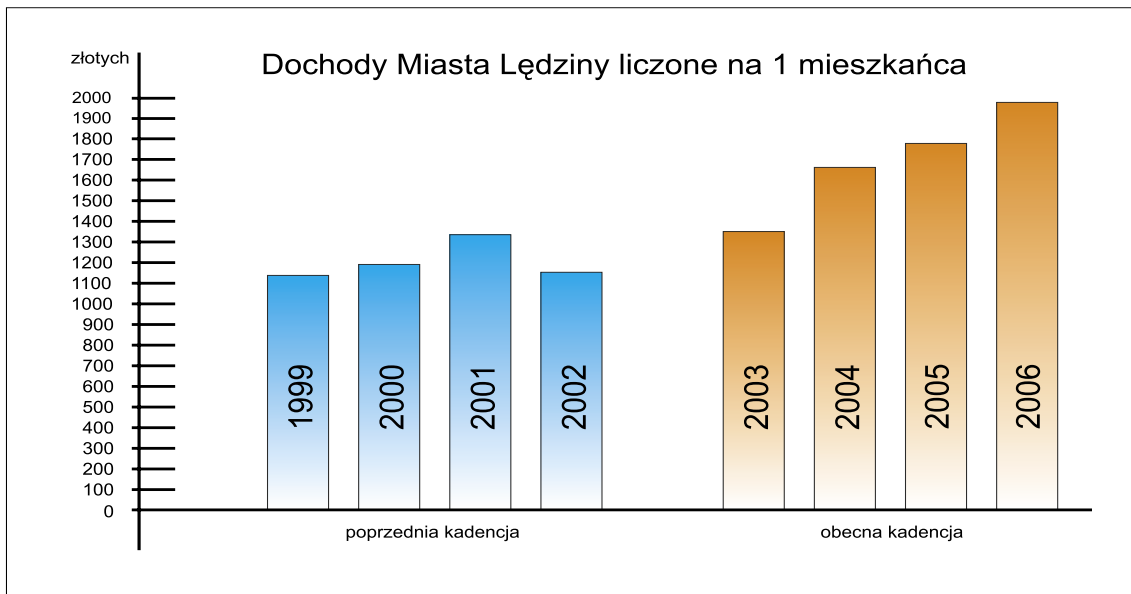
1999r. – 1145 zł, 2000r. - 1199, 2001 – 1325, a w roku 2002 gwałtownie spadły do poziomu 1155 zł (notowany spadek wyniósł – 12,8%).

Począwszy od roku 2003 (obecna kadencja) Łędziny notują systematyczny wzrost dochodów liczonych na 1 mieszkańca. W 2003 roku było to 1354 zł, a w roku 2004 wzrosły do poziomu 1660 zł, rok 2005 to 1790 zł, w roku 2006 wskaźnik ten powinien przekroczyć **2000 zł**. Zatem kwotowo na przestrzeni **IV kadencji** wzrost oscyluje na poziomie **845 zł / osobę**, co daje ok. **73%** wzrost dochodu w tym okresie.

**3. Kontrolowany wzrost wydatków Gminy, i skokowy wzrost wydatków na cele inwestycyjne w bieżącym roku budżetowym:**

Stały, coroczny wzrost dochodów pozwala na kontrolowany wzrost wydatków budżetowych.

Rosną również wydatki na inwestycje. W roku 2002 na cele inwestycyjne wydano: 2 154 579 zł, w roku 2003: 2 826 641 zł, rok 2004 to wydatki na poziomie: 3 168 932 zł, a 2005: 1 884 489. W obecnym planie rocznym założono, iż wydatki te osiągną poziom **10 561 914 zł**. Wskaźnik wykonania tych wydatków na obecną chwilę wynosi **3,5 mln zł.**, ale do końca br. zamknie się kwotą minimum **7 mln zł**. Stan taki jest spowodowany faktem, iż realizacja zobowiązań (płatności) wynikających z realizacji założonych zadań inwestycyjnych będzie następowała z opóźnieniem, w IV kwartale br. i I kwartale 2007r.



**Gmina Łędziny z dniem 27.07.2006r. rozpoczęła realizację drugiej po OCZYSZCZALNI ŚCIEKÓW największej inwestycji czterolecia – Rozbudowy i Przebudowy Targowiska Miejskiego.**

Głównym założeniem Projektu jest budowa nowoczesnej, utwardzonej i zadaszonej powierzchni targowej, pawilonów handlowych oraz publicznego punktu dostępu do internetu wraz z infrastrukturą towarzyszącą (droga dojazdowa, parkingi, oświetlenie, kanalizacja deszczowa, kanalizacja sanitarna, wodociąg, ogrodzenie), która pozwoli na zwiększenie i unowocześnienie targowiska w Łędzinach, a tym samym umożliwi docelowo większej grupie sprzedawców i klientów korzystanie z targowiska. Nowy obiekt będzie w pełni dostosowany pod względem dostępności oraz funkcjonalności dla osób niepełnosprawnych. Będzie mógł również spełniać inne użyteczne społecznie funkcje - może przykładowo służyć jako baza do organizacji imprez o charakterze kulturalnym.

Zakończona procedura przetargowa po-

## Co nowego w inwestycjach?

zwołała na wyłonienie wykonawcy. Prace realizować będzie konsorcjum firm: Przedsiębiorstwo Wielobranżowe „Monterin” z Katowic i Zakład Robót Inżynieryjno-Budowlanych „Kanbud” z Libiąża. Zgodnie z umową z dnia 27.07.2006r., teren budowy został przekazany przedsiębiorstwom realizującym zamówienie. Termin zakończenia prac wyznaczono na **30 czerwca 2007 roku**.

Wartość zamówienia zg. z zawartą umową wynosi **4 585 405,75** (w tym podatek VAT). Sfinansowane ono będzie przez Urząd Miasta i Śląski Urząd Wojewódzki ze środków „Funduszu na rzecz rozwoju infrastruktury lokalnej, skierowanej na rozwój przedsiębiorczości”.

Ponadto z ważniejszych inwestycji zrealizowano: 5 km kolektorów sanitarnych i 1,5 km kanalizacji burzowej oraz dwie przepompownie. Wybudowano 1,2 km nowych dróg, 1 km chodników, 4 km dróg utwardzonych oraz powstały również 4 parkingi miejskie.

**Inwestycje realizowane aktualnie - przewidziane zakończenie w roku bieżącym:**

1. Modernizacja pomieszczeń w budynku przy ul. Łędzińskiej 47na potrzeby MOPS - kwota wg przetargu :192 892,71 zł
2. Parking przy ul. Goławieckiej - kwota wg zlecenia: 79 502,03 zł
3. Parking przy ul. Wandy - kwota wg zlecenia: 89 997,28 zł
4. Parking przy ul. Łędzińskiej 47 - kwota wg przetargu: 140.000,00 zł
5. Parking przy ul. Hołdunowskiej - kwota wg zlecenia: 91 844,41 zł
6. Przedszkole nr 2 – modernizacja i ogrodzenie - kwota wg przetargu: 191 901,60 zł

**Razem: 786 138,03 zł**

**Inwestycje realizowane aktualnie – przewidziane zakończenie w roku 2007:**

1. Przebudowa i rozbudowa Targowiska Miejskiego w Łędzinach: 4 689 105,75 zł
2. Termomodernizacja SP-1, SP, G-2, Strażnicy OSP, Przychodni Zdrowia (ul. Asnyka): 1 200 000 zł

**Razem: 5 889 105,75 zł**



Na przestrzeni ostatniego czterolecia (bieżąca IV kadencja), Urząd Miasta - poszczególne wydziały, referaty i samodzielni specjaliści oraz jednostki organizacyjne gminy realizowały stawiane przed Miastem zadania. Niniejszy raport, z konieczności, prezentuje tylko wybrane aspekty ich działalności, te najistotniejsze.

**W roku 2006 stan zatrudnienia to 74 osoby** (65 pracowników samorządowych i 9 pracowników na stanowiskach robotniczych) w tym: 1 doktor inżynier, 19 magistrów, 8 magistrów inżynierów, 5 inżynierów, oraz 10 osób z tytułem licencjata. **Razem 43 pracowników z wyższym wykształceniem.**

Dla porównania na koniec 2003 UM zatrudniał 67 osób w tym 30 pracowników z wyższym wykształceniem (16 mgr, 5 mgr inż., 4 inż., 4 z tytułem licencjata).

Na chwilę obecną w stosunku do początku IV kadencji nastąpił wzrost zatrudnienia o 7 osób. W okresie czterolecia praktycznie doszło do ilościowej i co najistotniejsze jakościowej wymiany kadr. Urząd Miasta, z różnych przyczyn (emerytury, zwolnienia,

### Nieustannie wzrasta poziom merytoryczny kadr Urzędu Miasta Łęczyny.

urlopy wychowawcze, itp.) opuściło: 22 osoby (w tym: 4 naczelników, 3 kierowników, oraz sekretarz miasta). Zatrudniono natomiast 20 nowych osób.

Z przytoczonych danych wynika, że nastąpił znaczący wzrost kwalifikacji zatrudnionych w UM osób. Warto tu jednocześnie nadmienić, że przyrost zatrudnienia nastąpił w związku z utworzeniem **Zespołu ds. Zarządzania Energią i Środowiskiem**, który jest absolutnie niezbędny by wykonywać zadania wiążące się z przystąpieniem Polski do UE oraz przejściem przez Gminę nowych zadań i obowiązków.

**Ważne!** - Stopa bezrobocia w proc. aktywnych zawodowo dla Łęczyn wynosi 8%. Jest to najniższy wskaźnik po Katowicach (6,9%) i znacznie niższy od tego liczonego średnio dla Śląska, który kształtuje się na poziomie 15,4%. Są na Śląsku miasta gdzie ten wynik jest ponad dwukrotnie gorszy, np. Świętochłowice i wynosi 26,4%.

**Ilość osób bez pracy spada.** W roku 2002 (31.XII) było ich 939, w tym 580 kobiet, obecnie (na 30.IX.2006) jest to 671 osób, w tym kobiet 441. Na przestrzeni IV kadencji notowany spadek to 268 osób (do 30.IX.br). Rysuje się zatem wyraźna tendencja spadkowa, a w ostatnim czteroleciu utworzono blisko 100 miejsc pracy.

Wobec ciągłego zwiększania wymagań stawianych aplikacjom oraz ilości przetwarzanych danych, dokonywana jest ciągła rozbudowa i wymiana posiadanego sprzętu elektronicznego.

W urzędzie pracują 3 serwery ogólnodostępne, 1 serwer Dowodów Osobistych oraz ponad 60 komputerów w sieci – zarówno lokalnej jak i bezprzewodowej.

W mijającym czteroleciu zrealizowano m. in.:

- wymianę łącza internetowego SDI na szerokopasmowe DSL,
- zapewniono podłączenie większej liczby stanowisk do internetu poprzez instalację łącz bezprzewodowych oraz sieci wewnętrznej w DG2 i w części 2 piętra UM – referat promocji,
- wymieniono pakiety oprogramowania dotyczącego Podatków i Opłat Lokalnych. Wdrożono nowoczesny system firmy Rekord, spełniającego wymogi ustawy o informatyzacji,
- Wdrożono systemu komputerowej rejestracji wyposażenia i środków trwałych

### Modernizuje się informatyczna infrastruktura Urzędu Miasta Łęczyny.

oraz rejestracji faktur dla referatu administracji,

- Wdrożono systemu rejestracji i obiegu dokumentów w sekretariacie Burmistrza Miasta jako pierwszy etap wdrażania pełnego elektronicznego systemu obiegu dokumentów,
- Wymieniono oprogramowanie oraz sprzęt obsługujący USC,
- Wdrożono elektroniczny sieciowy -3 stanowiskowy system obsługi bankowej,
- Pozyskano sprzęt i oprogramowanie do obsługi systemu „REMAS” dla Zespołu ds. Zarządzania Środowiskiem,
- Zainstalowano nowy, bardzo rozbudowany system sprawozdawczości budżetowej BESTIA w wydziale finansowym,
- wdrożono nowe oprogramowanie w referacie spraw obywatelskich – m. in.: aplikacji internetowej „rejestr wyborców,, i „geografii wyborczej”, modułu statystyka itd.
- Trwa sukcesywna wymiany sprzętu kom-

puterowego oraz wyposażenie nowych stanowisk – zakupy te dokonywane były w ramach środków budżetowych będących w dyspozycji referatu spraw obywatelskich i administracji oraz pozyskanych z dotacji (np. z PUP) oraz programów ministerialnych (program „Ikona”).

- Zakupiono: nowoczesny kserograf cyfrowy (pełniący również funkcje drukarki i skanera sieciowego, który udostępniono w sieci wewnętrznej urzędu), nowoczesny aparat fotograficzny z oprzyrządowaniem, oraz nowoczesne zestawy komputerowe, drukarki laserowe i atramentowe, urządzenia wielofunkcyjne, monitory LCD (na wymianę zużytych CRT) oraz skaner dużo-formatowy.

**Urząd Miasta Łęczyny w ramach programu „IKONA” uzyskał z Ministerstwa Nauki i Informatyzacji 2 komplety wyposażenia sal internetowych (3 stanowiska komputerowe w każdej dla Urzędu Miasta i Biblioteki Miejskiej), które zostały zainstalowane i udostępnione mieszkańcom.**

## Urząd Stanu Cywilnego

W 2006 roku w Urzędzie Stanu Cywilnego przeprowadzono gruntowny remont Sali Ślubów - wymieniono instalację grzewczą i elektryczną, pomalowano wnętrze, wymieniono wykładzinę, przeprowadzono renowację oświetlenia, zakupiono

nowe story, sprzęt audio i komputerowy.

Środki finansowe na powyższy remont pozyskano ze Śląskiego Urzędu Wojewódzkiego oraz pieniędzy własnych Gminy.



## - Wydział Geodezji, Gospodarki Nieruchomościami i Ładu Przestrzennego zrealizował:

- Analizy wniosków o zmianę przeznaczenia terenów pod kątem możliwości zmiany planu ogólnego zagospodarowania przestrzennego miasta Łędziny – 18 wniosków,
- opracowanie eko-fizjograficzne miasta Łędziny,
- prognozę szkodliwych wpływów na środowisko o których mowa w art. 53 ust. 6 Ustawy "Prawo geologiczne i górnicze" dla miejscowego planu zagospodarowania przestrzennego obszaru funkcjonalnego dla terenów górniczych w Łędzinach, która umożliwiła wydawanie decyzji ustalających warunki zabudowy,
- Uchwały Rady Miasta Łędziny w sprawie zmiany miejscowego planu zagospodarowania przestrzennego miasta Łędziny dla terenów położonych: w północno-wschodniej części dzielnicy Hołdunów; po wschodniej stronie południowego odcinka ul. Łędzińskiej przy granicy z miastem Bieruń; po wschodniej stronie południowego odcinka ul. Łędzińskiej, oraz w rejonie ulic : Irysowa, Wygody, Kontnego, Paderewskiego, Długosza, Ratusz, Reymonta, Fredry, Hołdunowska, Gronowa, Droga Krajowa Nr 1,
- Uchwałę Rady Miasta Łędziny o skorzystaniu z zapisu art. 53 Ustawy "Prawo geologiczne i górnicze", która umożliwiła wydawanie decyzji ustalających warunki zabudowy. Miasto Łędziny jako jedna z

czterech Gmin na terenie Śląska wydaje ww. decyzje w zgodzie z obowiązującym prawem, co wyklucza ich podważenie i otwiera pewną drogę do realizacji inwestycji na jej terenie,

- decyzje ustalające warunki zabudowy – 159, decyzje o ustaleniu lokalizacji celu publicznego – 28,
- uregulowano sprawy własnościowe terenów zajętych pod domkami fińskimi przy ul. Fredry i Słowackiego, oraz sprawę Domu Nauczyciela przy SP-3,
- doprowadzono do uregulowania spraw własnościowych z Parafią Ewangelicko – Augsburską – wydane zostały orzeczenia Komisji Regulacyjnej w Warszawie – obecnie Parafia reguluje sprawy terenów pod domkami fińskimi w Sądzie, Gmina przygotowuje grunt zamienny za Poródówkę,
- zamieniono tereny z Parafią Chrystusa Króla na powiększenie części gospodarczej-cmentarza,
- złożono 12 wniosków do urzędu Wojewódzkiego o uregulowanie stanu prawnego dróg, a kolejne będą sukcesywnie przygotowywane - na chwilę obecną definitywnie przejęto grunt pod ul. Lipcową P. Jurowicz,

- skomunalizowano oczyszczalnię ścieków "Ziemowit", Przychodnię Specjalistyczną przy ul. Pokoju, Centrum Sportu i Rekreacji przy ul. Łędzińskiej i inne mniejsze nieruchomości,

- zakupiono teren po wojsku "Wopienka" (za kwotę: 814 852,23 zł),
- sprzedano: działek – 34 (na kwotę: 486 625,40 zł), działek handlowo – usługowych – 9 (na kwotę: 56 826,69 zł), domków fińskich – 18 (na kwotę 47 217,60 zł), budynków mieszkalnych – 2 (31 647,00 zł, w tym Dom Nauczyciela przy Sp-3), mieszkań – 10 (na kwotę 113 526,90 zł),
- dokonano wyceny terenów przy S1 /ul. Zawiszy Czarnego/ i sporządzono kosztorys przedsięwzięcia,
- dzierżawa garaży – 255 (na kwotę 145 538,18 zł),
- dzierżawa terenu pod uprawy rolne – 37
- działalność handlowa – 11
- użytkowanie wieczyste – 402
- oraz skomunalizowano 5ha gruntów.
- Nie udało się sprzedać terenu przy drodze S1 (ok. 6ha). Stało się tak pomimo ogłoszenia przetargu i zainteresowania inwestorów (w tym zagranicznych). Cena zakupu proponowana przez zainteresowanych była zbyt niska, stąd zaniechano przygotowań do transakcji. Istotnym czynnikiem, który zadecydował o tym był również fakt poprawy kondycji finansowej miasta w toku trwania IV (obecnej) kadencji.

Generalnie realizacja zadań z zakresu kultury, sportu i rekreacji nie napotkała na większe trudności. Tylko w pierwszym półroczu roku 2006r. wydatkowano:

- kwotę 39 935,00 na stypendia studenckie i stypendia socjalne.
- kwotę 69 000,00 na realizację zadań publicznych w ramach środków pożytku publicznego (kultura i ochrony dziedzictwa narodowego, kultura fizyczna i sport, pomoc społeczna, opieka zdrowotna i ochrona zdrowia). Powyższe zadania są realizowane, na bieżąco wypłacane są kolejne transze środków podmiotom z którymi zawarto umowę na ich realizację.

Wszystkie jednostki budżetowe podległe referatowi /szkoły, przedszkola, MOK, MBP/ realizują swoje zadania w sposób planowy.

Do łędzińskich przedszkoli i szkół obecnie uczęszcza 2213 uczniów, którymi zajmuje się 221 nauczycieli i wychowawców. Średnio na jednego pedagoga przypada ok. 10 uczniów. W szkołach podstawowych i gimnazjach ten wskaźnik wynosi nawet

## Edukacja, Kultura, Sport i Sprawy Społeczne w mijającym czteroleciu.

poniżej 10 wychowanków. Ta liczba będzie się jeszcze zmniejszać, gdyż szacuje się, że w roku 2007/2008 liczba uczniów zmniejszy się o ok. 120 osób. W roku szkolnym 2006/2007 zmierzając do przybliżenia możliwości pobierania nauki uczniom z dzielnicy Goławiec i Górki utworzono szkołę na poziomie gimnazjalnym – Zespół Szkół w Łędzinach Goławcu (obejmuje SP-4 i Gimnazjum-3).

Po likwidacji MZE i uzyskaniu tą drogą oszczędności zaistniała możliwość podniesienia płac personelowi administracyjno-gospodarczemu, co nastąpiło z dniem 1 stycznia 2006r., o średnio 100 zł brutto na osobę.

*Dzięki płynności budżetowej zrealizowano m.in.: uroczyste wręczenie nagród Burmistrza Miasta dla najlepszych absolwentów łędzińskich szkół, finał przedmiotowych olimpiad miejskich „Łędziny moja mała ojczyzna”, nagrody sportowe*

*o Puchar Burmistrza Miasta w pływaniu, wędkarstwie, szachach, skacie, tenisie stołowym, klubowe rozgrywki młodzieży szkolnej w piłce*

*nożnej, akcję „Słoneczne Wakacje 2006”, szkolne festyny z okazji Dnia Dziecka, Dóżytki Miejskie, Obchody Jubileuszu XV-lecia Odrodzonej Samorządności Miasta.*

**W ramach zakładanych planem przedsięwzięć w minionym czteroleciu zrealizowano:**

2004 – remont sali widowiskowo – kinowej „Piast” na kwotę: 36 500,11 zł

2005 – wymiana wodociągu przy MKS Łędziny na kwotę: 12.092,10 zł

2006 – remonty: płyty boiska, stadionu, elewacji budynku sportowego, dachu magazynu sportowego, oraz przekazanie zestawu komputerowego dla MKS Łędziny na kwotę: 5 984,31 zł

- zakup telewizora i laptopa dla MOK Łędziny na kwotę: 8.288,00 zł

**W okresie mijającego czterolecia wykonano remonty w szkołach Podstawowych nr 1, 3 i 4 oraz Gimnazjum nr 1, na łączną kwotę: 820 tys. zł.**



*W 2005 roku powołano do życia Miejski Ośrodek Kultury. Jego powstanie było wyjściem naprzeciw oczekiwaniom środowiska twórców i konsumentów kultury.*

*Wszystkie funkcjonujące w Łędzinach stowarzyszenia i związki kulturalne od wielu lat postulowały potrzebę powołania w Mieście instytucji, która pozwoli na stworzenie bazy dla ich funkcjonowa-*

## Powołanie MOK.

*nia i krzewienia regionalnych wartości kulturowych.*

*MOK jest u początku swojej drogi rozwoju, ale już potwierdza to, iż jest instytucją kultury, która jest niezbędna dla normalnego funkcjonowania Miasta, jego środowisk twórczych i odbiorców kultury - jego mieszkańców. Jego nowa i ostateczna siedziba znajduje się przy ul. Hołdunowskiej 39.*

Miejski Ośrodek Pomocy Społecznej udzielający pomocy swoim podopiecznym zatrudnia 29 osób na pełnym etacie i 1 osobę na ½ etatu. Są to osoby z odpowiednim przygotowaniem zawodowym w większości z wykształceniem wyższym - socjologicznym.

## MOPS udziela wsparcia.

W celu usprawnienia pracy MOPS – Łędziny przeniesiono jego placówkę z Hołdunowskiej 39, do nowej, w pełni wyposażonej, siedziby przy ul. Łędzińskiej 47.

Na dzień 2 listopada 2006 roku przewidziany jest termin ogłoszenia konkursu architektoniczno-urbanistycznego na zagospodarowanie terenów zielonych, sąsiadujących ze stadionem i z zalewem. Powstałe w jego wyniku opracowanie obejmie kompleksowe zagospodarowanie obszaru o powierzchni 29ha. W jego ramach będzie mieściło się urbanistyczne uporządkowanie całego terenu, modernizacja stadionu i jego otoczenia, reaktywacja zalewu, oraz renowacja i powstanie nowej infrastruktury rekreacyjnej i parkowej: basen, oczka wodne, skwery, ławki, itp. Szczególnie problem wyłączonego z użytkowania tj. zalewu, gdzie napowietrzne linie wysokiego napięcia zagrażały bezpieczeństwu kąpielących, a którego przywrócenie do działania było wielokrotnie postulowane przez mieszkańców będzie miał szansę na ostateczne i

## Zalew i tereny zielone do zagospodarowania.

kompleksowe rozwiązanie.

Konkurs zostanie przeprowadzony przy współpracy ze Stowarzyszeniem Architektów Polskich „SARP”. Zgodnie z założeniami przygotowuje ono projekt regulaminu konkursu (w porozumieniu z przedstawicielami Urzędu Miasta Łędziny), dystrybucją jego warunków pośród zainteresowanych architektów i biur architektonicznych, wyłoni Kolegium Sędziów Konkursowych i po wypracowanym werdykcie przygotowuje wystawę pokonkursową.

Zgodnie z przyjętymi założeniami Urząd Miasta Łędziny dostarczy dokumentację archiwalną dotyczącą istniejących obiektów, mapy własnościowe, mapy do celów projektowych, program funkcjonalny

i wytyczne inwestorskie, oraz określi zakres opracowania.

Zgodnie z przyjętym preliminarem terminowym do 30 stycznia 2007 roku powinny wpłynąć prace konkursowe, a ogłoszenie jego wyników i wystawa prac konkursowych odbędzie się w marcu 2007r. Rozstrzygnięcie konkursu będzie wstępem do podjęcia starań zmierzających do ostatecznego ukształtowania oblicza tej części miasta. Powstanie szereg projektów cząstkowych, np. modernizacja płyt stadionu wraz trybunami, modernizacja basenu, zalewu, itp. Będzie to podstawą do pozyskiwania środków zewnętrznych (szacowana ich wartość to 25mln Euro) np. z Funduszy Strukturalnych UE, Totalizatora Sportowego, czy innych źródeł o charakterze komercyjnym.

Miejski Klub Sportowy Łędziny to z górą osiemdziesiąt lat tradycji obfitującej w liczne sukcesy. Niegdyś był kuźnią talentów. Sportowe szlify zdobywało tu wielu wybitnych polskich sportowców. Później trzecioligowiec, a niedawno solidny klub piłkarski IV ligi. Obecnie klub rywalizuje z drużynami ligi „okręgowej”. Przyczyny tego stanu rzeczy są mocno złożone. Częste zmiany trenerów. W sezonie 2004/2005 z zespołu odeszli kluczowi zawodnicy, a pozostali doświadczeni gracze, którzy pozostali w składzie grali poniżej swoich możliwości. To demobilizowało młodszych zawodników.

Obecnie MKS powrócił do swej pierwotnej roli - jest kuźnią młodych talentów. Bardzo istotną sprawą było uporządkowanie sytuacji finansowej Klubu. Drużynie stworzono możliwie jak najlepsze warunki do osiągnięcia dobrych wyników sportowych. Na

## MKS - praca u podstaw!

potrzeby zawodników przygotowano profesjonalne zaplecze do treningów i do odnowy biologicznej, z halą, siłownią i basenem. Do dyspozycji zespołu są specjalne odżywki i masażyści-rehabilitanci. Wiele drużyn życzyłoby sobie tak sprzyjających warunków do przygotowań.

Klub postawił na łędzińską młodzież, którą z determinacją szkoli, i która odnosi coraz to lepsze wyniki. Istotą działań jest stworzenie mechanizmu zmierzającego do promowania miejscowych talentów, przygotowania drużyny, która wspierana przez Miasto będzie zdolna do osiągania sukcesów na coraz to większą miarę. Ważne jest by pieniądze Miasta wspierały szkolenie łędzińskiej młodzieży, a nie finansowały dojrzałych zawodników pozyskiwanych z zewnątrz, li tylko po to by osiągnąć piłkarski sukces.

Pomimo podjęcia u zarania obecnej kadencji sprawy budynku klubowego nie udało się jej doprowadzić od korzystnego dla miasta finału. Długi ciężące nad

byłym Klubem KS „Górnik”, przeciągające się postępowanie upadłościowe, powodują, że bez ostatecznej decyzji sądu w tej sprawie, gmina nie posiadając tytułu prawnego do ww. zabudowań, nie może podjąć działań zamykających tę inwestycję. Rzecz jest na tyle skomplikowana, że cała dokumentacja klubowa, wraz z dokumentacją budowlaną, zabezpieczona jest przez sąd. Wyjście z zaistniałej sytuacji będzie zatem możliwe po – oby rychłym – wyjaśnieniu nieprawidłowości finansowych zaistniałych wokół KS „Górnik” i zamknięciu toczącego postępowania sądowego. W przeciwnym razie Miasto będzie tu bezsilne!



U schyłku 2005 roku nastąpiła znacząca modernizacja placówek medycznych Miejskiego Zespołu Opieki Zdrowotnej w Łędzinach. MZOZ, przykładowo, w 2004 r. Otrzymał nowoczesny kociół „Vismann” IP za kwotę 24 138,84 zł. W oparciu o środki Ministerstwa Zdrowia przyznane w ramach: „Programu pomocy publicznej i restrukturyzacji w ochronie zdrowia 2005 roku”, dotację Gminy, oraz środki własne MZOZ przeprowadzono remont podległych placówek, oraz dokonano zakupu nowego sprzętu diagnostycznego. Koszt całego przedsięwzięcia zamknął się kwotą ok. 840 000 złotych.

W oparciu o wskazane środki zrealizo-

## Modernizacja łędzińskiej służby zdrowia w mijającym czteroleciu.

wano: wymianę stolarki okiennej i instalacji centralnego ogrzewania, remont dachu, oraz adaptację sanitariatów dla potrzeb osób niepełnosprawnych w podległych MZOZ przychodniach oraz ostatniej w kraju Izby Porodowej. Dokonano również zakupu nowoczesnego aparatu USG – ALOCA SD 400. Wszystkie prace zrealizowano w sposób możliwie jak najmniej uciążliwy dla pacjentów – przy normalnej pracy łędzińskich placówek opieki zdrowotnej.

Na chwilę obecną trwa montaż, zakupionego w ostatnim czasie, nowoczesne-

go aparatu rentgenowskiego (koszt zakupu: 270 000,00zł) wraz z całkowitą modernizacją pracowni RTG oraz rozpoczęta termo-modernizacja przychodni przy ul. Asnyka.

Publiczna służba zdrowia w Łędzinach funkcjonuje dobrze i rozwija się. MZOZ jako jeden z nielicznych w kraju osiąga dodatni wynik finansowy. Po latach strat, w 2004r. osiągnął zysk - 279 758,46 zł, a w 2005r. – 226 908,44 zł. Posiada również własny – co unikalne - oddział szpitalny, oraz Izbę Porodową. Uzupełnieniem jego kompleksowej oferty są funkcjonujące w Łędzinach prywatne placówki lecznicze.

Władze Gminy z dawna już czyniły kroki zmierzające do nawiązania współpracy o charakterze międzynarodowym. 4 marca 2006 roku, w Uničovie, podpisano stosowną umowę.

Zbliżenie społeczności obu miast już owocuje. Zainicjowano wymianę grup młodzieżowych i kulturalną. Uczniowie łędzińskich szkół odwiedzili Morawy. W Łędzinach miała miejsce wystawa prac plastycznych „U nas w domu”. Swoją dorobek zaprezentowały dzieci i młodzież z Czech, Słowacji, Włoch i Polski. Czesi wzięli natomiast udział w IV Powiatowych Targach Przedsiębiorczości w Imielinie.

W dniach od 9 do 16 września w Uničovie odbywał się Tydzień Polsko-Czeski zorganizowany wspólnym staraniem naszego partnerskiego miasta w Republice Czeskiej i Łędzin. Na jego program złożyły się: „Negaton&Rebellions Party”, wystawa opowiadająca o stosunkach polsko-czeskich na przestrzeni dziejów, wystawa polskiej książki, wystawa plakatu filmowego, „Klub

## Współpraca międzynarodowa.

Polskiego Filmu”, mecz szachowy, oraz „Eko-jarmark”.

W ramach Tygodnia przybyła do Uničova ponad 60 osobowa grupa uczniów łędzińskich szkół i wychowanków MOK, wraz z towarzyszącymi im opiekunami. Rywalizowano w konkurencjach lekkoatletycznych oraz odbył się mecz piłki nożnej. MOK reprezentowała młodzież uzdolniona plastycznie, która wzięła udział w plenerze malarzkim. Jego plon zostanie wkrótce zaprezentowany w ramach wystawy poplenerowej w Łędzinach. W trakcie całego Tygodnia Czeszy odwiedziło ponad 300 mieszkańców naszego miasta. W wyjazdach wzięli udział przedstawiciele: „Negatonu”, Stowarzyszenia Młodych Panteon, Polskiego Związku Katolicko Społecznego, Klubu Seniora przy MOPS, Klubu Seniora przy MKS Łędziny, Klubu Szachowego Górnik Łędziny, Klubu Skatowego OSP Łędziny, Klubu Skatowego

Klimont, Towarzystwa Kulturalnego im. Anielina Fabery, Koła Pszczelarzkiego, Klubu Plastyka Kontrast. Dzieci i

Młodzież (wraz z opiekunami) reprezentowali uczniowie SP1, SP4, G1, G2, G3 oraz wychowankowie MOK. Zdecydowaną część kosztów organizacji przedsięwzięcia, pobytu dzieci i młodzieży w Uničovie wraz z opiekunami pokryte zostały ze środków pozyskanych z UE. Pieniądze włożyły również ze środków własnych obie Gminy.

Warto tu również nadmienić o stale rozwijającej się współpracy z Bawarią, która na obecny czas rozwija się w oparciu o jednostki OSP z Mitterteich i Łędzin.

Niezmiernie istotną okolicznością, z punktu widzenia możliwości absorbowania środków pomocowych na potrzeby współpracy międzynarodowej, jest przystąpienie Łędzin do Euroregionu Beskidy, co nastąpiło 20.10 2006r. Pozwoli to na szerokie włączenie się do programów współpracy transgranicznej.

## Program Ochrony Środowiska Gminy Łędziny (POŚ)

Uchwalony w czerwcu 2004 roku POŚ stanowi podstawowe narzędzie prowadzenia polityki ekologicznej w Gminie. Realizacja Programu ma doprowadzić do poprawy stanu środowiska naturalnego, efektywnego nim zarządzania oraz zapewnić skuteczne mechanizmy chroniące środowisko przed degradacją.

Program Ochrony Środowiska wspomaga dążenia Gminy do ochrony walorów środowiska poprzez sukcesywne zmniejszanie negatywnego oddziaływania człowieka na otaczającą przyrodę oraz racjonalnego gospodarowania zasobami naturalnymi. Wszystkie te działania mają na celu rozwój Gminy zgodny z polityką eko-rozwoju.

## Wybrane elementy strategii rozwoju Gminy Łędziny poprzez ekologię i przedsiębiorczość.

### Plan Gospodarki Odpadami

Opracowany i uchwalony w styczniu 2005 roku PGO określa: aktualny stan gospodarki odpadami, prognozowane zmiany w zakresie gospodarki odpadami, działania zmierzające do poprawy sytuacji w zakresie gospodarowania odpadami, instrumenty finansowe służące realizacji zamierzonych celów zadań.

W PGO przyjęto rozwiązania koncepcyjne, techniczne i organizacyjne oparte o unijną zasadę działania „u źródła”, które promują odzysk jako podstawowy sposób postępowania z odpadami. Przyjęte rozwiązania pozwolą na usunięcie zagrożeń związanych z wytwarzanymi jak również już

nagromadzonymi odpadami, poprzez odpowiednie ich zagospodarowanie i rekultywację miejsc składowania. Realizacja ustaleń PGO będzie

oznaczała dla Gminy poprawę stanu środowiska, w szczególności w zakresie:

- zmniejszenia ilości wytwarzanych odpadów,
- likwidacji dzikich wysypisk śmieci,
- ograniczenia degradacji gleb i ich toksycznego skażenia,
- zmniejszenia stopnia skażenia wód powierzchniowych i podziemnych,
- poprawy jakości powietrza w obszarach oddziaływań obiektów i instalacji związanych gromadzeniem, przetwarzaniem i unieszkodliwianiem odpadów,
- ochrony zasobów surowców naturalnych.



Gmina Łędziny rozpoczęła również opracowanie dokumentów ułatwiających wdrażanie zadań zapisanych w Planie Gospodarki Odpadami. W „Planie rzeczowo-finansowym wdrażania Planu Gospodarki Odpadami w Gminie Łędziny” wskazane zostały optymalne, konieczne do wdrożenia przedsięwzięcia umożliwiające zrjonalizowanie gospodarowania odpadami na terenie Gminy Łędziny wraz z podaniem dostępnych źródeł finansowania. W dokumencie tym dokonano szczegółowej analizy techniczno-ekonomicznej wszystkich zadań wynikających z PGO.

Kolejnym dokumentem z zakresu gospodarki odpadami jest „Program usuwania azbestu na terenie Gminy Łędziny”. Celem realizacji tego Programu jest:

- oczyszczenie terytorium Gminy z azbestu oraz usunięcie stosowanych od wielu lat wyrobów zawierających azbest,
- wyeliminowanie negatywnych skutków zdrowotnych u mieszkańców Łędzin spowodowanych azbestem oraz ustalenie koniecznych do tego uwarunkowań,
- spowodowanie sukcesywnej likwidacji oddziaływania azbestu na środowisko i doprowadzenie, w określonym horyzoncie czasowym, do spełnienia wymogów ochrony środowiska,
- stworzenie odpowiednich warunków do wdrożenia przepisów prawnych oraz norm postępowania z wyrobami zawierającymi azbest stosowanych w Unii Europejskiej.

W ramach szeroko zakrojonej polityki eko-energetycznej Gmina przystąpiła do realizacji „Kompleksowego Programu Działań w Zakresie Energii i Poprawy Jakości Powietrza w Gminie Łędziny”. Program ma zapewnić realizowanie, w prawidłowy i uporządkowany sposób, obowiązków Gminy w zakresie planowania i organizacji zaopatrzenia w ciepło, energię elektryczną i paliwa gazowe oraz poprawę jakości powietrza atmosferycznego na obszarze Gminy i Powiatu poprzez: ustalenie polityki i planu gospodarki eko-energetycznej na obszarze Gminy, ograniczenie niskiej emisji zanieczyszczeń pyłowo-gazowych ze źródeł przemysłowych i energetycznych, ograniczenie emisji zanieczyszczeń ze źródeł niskiej emisji oraz obniżenie zaopatrzenia na energię.

Aktualnie wdrażany jest „Program Likwidacji Niskiej Emisji”. Obejmuje on termomodernizację obiektów mieszkalnych, obiektów użyteczności publicznej, obiektów przedsiębiorstw i obiektów usługowych oraz pozostałych zabudowań ogrze-

### Kompleksowy Program Działań w Zakresie Energii i Poprawy Jakości Powietrza w Gminie

W ramach szeroko zakrojonej polityki eko-energetycznej Gmina przystąpiła do realizacji „Kompleksowego programu działań w zakresie energii i poprawy jakości powietrza w Gminie Łędziny”, na który składa się opracowanie i realizacja następujących zadań:

1. „Założenia do Planu ...” i „Plan zaopatrzenia w ciepło, energię elektryczną i paliwa gazowe Gminy Łędziny” z uwzględnieniem zasad ochrony środowiska;
2. „Operacyjny plan polepszenia jakości powietrza w Gminie Łędziny”;
3. „Program likwidacji niskiej emisji w Gminie Łędziny”;
4. „Program likwidacji emisji pyłowo – gazowej w Gminie Łędziny”;
5. „Program termomodernizacji obiektów i budynków w Gminie Łędziny, powiązany z modernizacją systemów ogrzewania – wynikająca z audytów energetycznych i planów kompleksowej modernizacji energetycznej obiektów”;
6. „Pilotowy program wykorzystania odnawialnych źródeł energii w Gminie Łędziny”;
7. „System Zarządzania Energią i Środowiskiem w Gminie Łędziny”.

Jednym z głównych zadań „Kompleksowego Programu...”, umożliwiającym realizowanie w układzie docelowym kolejnych działań w sposób efektywny, uporządkowany i zorganizowany, jest aktualnie wdrażany „System Zarządzania Energią i Środowiskiem w Gminie Łędziny”,

### Program Likwidacji Niskiej Emisji

wanych na terenie Gminy Łędziny. Montaż finansowo-prawny zakłada dofinansowanie przedsięwzięć z Wojewódzkiego Funduszu Ochrony Środowiska i Gospodarki Wodnej w Katowicach, Funduszy pomocowych Unii Europejskiej oraz Gminnego Funduszu Ochrony Środowiska i Gospodarki Wodnej.

Program rozpoczęto od termomodernizacji budynków jednorodzinnych. Określone zostały generalne założenia oraz kryteria kwalifikacyjne kompleksowej termomodernizacji budynków, w tym między innymi warunki jakościowo-techniczne i preferencje dla systemów grzewczych dopuszczonych do Programu oraz kryteria wyboru wykonawców. Opracowano Regulamin „Kompleksowej termomodernizacji budynków mieszkalnych jednorodzinnych w ramach Programu Likwidacji Niskiej Emisji w Gminie Łędziny dla etapu I-go (2006/2007)”.

I etap Programu Likwidacji Niskiej Emisji w Gminie Łędziny (2006-2007), do

którego zostało zakwalifikowanych 97 obiektów, wkroczył w fazę realizacji. Wojewódzki Fundusz Ochrony Środowiska i Gospodarki Wodnej w Katowicach wyraził zgodę na udzielenie dofinansowania na realizację I etapu zadania w formie pożyczki do kwoty 1 491 004 zł, oraz wyraził zgodę na udzielenie promesy dofinansowania zadania w wysokości 10 177 996 zł na lata 2007 – 2009 z przeznaczeniem na realizację kolejnych etapów zadania.

### Program Zarządzania Środowiskowego REMAS-SOZAT-GMINA

W 2003 roku Łędziny przystąpiły do wdrażanego w województwie śląskim informatycznego Systemu REMAS-SOZAT-GMINA. Dzięki temu Gmina uzyskała:

- system komputerowy dostosowany do aktualnie obowiązujących przepisów prawnych z zakresu ochrony środowiska z ciągłą aktualizacją,
- pełną informację o wielkości należnych wpływów na fundusz ochrony środowiska z tytułu korzystania ze środowiska podmiotów gospodarczych,
- pełną bazę podmiotów gospodarczych na terenie Gminy korzystających ze środowiska,
- możliwość prowadzenia publicznych rejestrów danych o środowisku i jego ochronie,
- możliwość prowadzenia bazy danych o wszystkich decyzjach i wnioskach wydawanych przez urząd,
- narzędzie wspomagające rozwijanie i tworzenie Programów ochrony środowiska,
- jednolite dokumenty systemowe dotyczące aspektów zarządzania środowiskiem,
- możliwość tworzenia dogodnych raportów w oparciu o informacje zebrane w systemie na temat odpadów, poboru wody, odprowadzania ścieków itp.,
- pełną integrację z bazami danych powiatowych oraz województwa.

którego zostało zakwalifikowanych 97 obiektów, wkroczył w fazę realizacji. Wojewódzki Fundusz Ochrony Środowiska

i Gospodarki Wodnej w Katowicach wyraził zgodę na udzielenie dofinansowania na realizację I etapu zadania w formie pożyczki do kwoty 1 491 004 zł, oraz wyraził zgodę na udzielenie promesy dofinansowania zadania w wysokości 10 177 996 zł na lata 2007 – 2009 z przeznaczeniem na realizację kolejnych etapów zadania.

Następstwem tej decyzji była zorganizowania Giełda Wykonawców. Na Giełdę zostali zaproszeni wszyscy Wykonawcy prac termo modernizacyjnych zakwalifikowani do Programu Likwidacji Niskiej Emisji oraz Inwestorzy uczestniczący w I etapie. Mieszkańcy mieli możliwość dokonania wyboru potencjalnych Wykonawców, których zakres działalności obejmuje:

- modernizację kotłowni,
- zabudowę dodatkowego źródła ciepła,
- modernizację instalacji c.o.,
- docieplenie ścian zewnętrznych,
- docieplenie stropów, stropodachów, stro-



pów nad ostatnią kondygnacją, stropów nad piwnicą oraz dachów,

- wymianę stolarki okiennej i drzwiowej.

Uczestnicy mieli sposobność obejrzenia przygotowanych przez Wystawców ekspozycji, dokonania wstępnych uzgodnień oraz umówienia się na wizję lokalną w celu przygotowania kosztorysów ofertowych. Przygotowany przez Wykonawcę kosztorys Inwestor przedkłada Operatorowi Programu do weryfikacji. Po zaakceptowaniu kosztorysu przez Operatora zawierane są umowy cywilnoprawne pomiędzy Inwestorem (Uczestnikiem Programu) a Wykonawcą, i Inwestorem a Operatorem Programu. Umowy podpisane będą w obecności Operatora, na przygotowanych przez niego wzorach umów z uwzględnieniem korzystnych warunków dla Inwestora. Podpisanie umów stanowi podstawę do rozpoczęcia inwestycji.

I etap Programu zamyka się z końcem maja 2007 roku. Etap ten jest podzielony na dwa podetapy wynikające z wypłacenia zagwarantowanego przez WFOŚiGW dofinansowania w dwóch transzach, co wynika z podpisanej umowy w dniu 02.10.2006r. na realizację Programu, pomiędzy Urzędem Miasta WFOŚiGW:

- zakończenie I podetapu – 31 grudnia 2006 roku,

- zakończenie II podetapu – 31 maja 2007 roku.

Rozpoczęcie II etapu Programu jest uwarunkowane terminowym zakończeniem prac I etapu do 31 maja 2007 roku i poprawnym rozliczeniem środków z WFOŚiGW do 30 czerwca 2007 roku.

Gmina Łędziny złożyła również wniosek w WFOŚiGW w Katowicach o dofinansowanie termomodernizacji obiektów użyteczności publicznej:

- Ochotnicza Straż Pożarna w Łędzinach, Szkoły Podstawowe nr 1 i nr 3

W dalszej kolejności przewiduje się złożenie wniosków o dofinansowanie termomodernizacji budynków:

- Gimnazjum nr 2, Szkoły Podstawowej nr 4, Przedszkoli nr 1 i nr 2, siedziby MOK przy ul. Hołdunowskiej 39, Centrum Sportu i Rekreacji, oraz Urzędu Miasta.

Ogromnym sukcesem władz Gminy jest uczestnictwo Łędzin jako jednego z dwóch Polskich miast w projekcie Unii Europejskiej Intelligent Energy Europe (IEE)/SAVE, w skrócie 3-NITY. Projekt ten pilotażowo został uruchomiony w Tychach i Łędzinach, a następnie zostanie rozszerzo-

ny na inne miasta i gminy. 3-NITY oznacza trójrodzajowe, innowacyjne podejście do planowania energetycznego i zrównoważonego rozwoju gospodarki energetycznej na poziomie lokalnym. Projekt ma za zadanie wypracować i sprawdzić nowe metody planowania zaopatrzenia w energię miast i gmin krajów członkowskich Unii Europejskiej w warunkach:

- rozwoju rynku energii,
- poprawy bezpieczeństwa energetycznego,
- potrzeby wdrażania zasad zrównoważonego rozwoju w tym efektywnego wykorzystania konwencjonalnych i odnawialnych źródeł energii,
- ochrony klimatu ziemi i konieczności stabilizacji emisji gazów cieplarnianych.

Celem projektu jest zademonstrowanie, że koncepcje Gmin Zrównoważonego Rozwoju Gospodarki Energetycznej mogą być zrealizowane w praktyce bez znaczących dodatkowych kosztów i zasobów ludzkich. Realizacja projektu pozwoli wypracować trzy rodzaje działań, w gminach takich jak: zrównoważone planowanie, aktywne włączanie wszystkich podmiotów w budowę i realizację planu energetycznego oraz doskonalenie umiejętności zarządzania energią w gminie.

Urząd Miasta Łędziny przygotowuje się do wdrożenia szeroko zakrojonego zadania z zakresu poprawy stanu środowiska naturalnego. Polega on na kompleksowym uporządkowaniu gospodarki ściekowej. W celu uzyskania środków finansowych z Funduszu Spójności na rozwiązanie tak ważnego problemu Gmina przygotowała koncepcję projektu oraz wszystkie dokumenty niezbędne do aplikowania o ww. środki.

W wyniku wniosku aplikacyjnego o środki z Funduszu Spójności Gmina może otrzymać ok. 70% dotacji do inwestycji wartej blisko 144 mln zł. Stąd miasto zmierza do utworzenia rezerwy budżetowej, która będzie niezbędna do skorzystania ze wspomnianych środków UE. Na przestrze-

PGK „Partner” sp. z o.o. zostało utworzone w 1999r. i z końcem roku 2002 zatrudniało 78 osób. Była to spółka Prawa Handlowego w której 100% udziałów posiadało Miasto Łędziny. Krótko po rozpoczęciu działalności przez Radę Miasta IV kadencji, burmistrz W. Trzeciński, w 2003 roku, przedstawił RM program naprawczy przedsiębiorstwa by nie dopuścić do jego upadłości, a tym samym nie narazić na utratę pracy przez zatrudnione w nim osoby (78 pracowników).

Stan przedsiębiorstwa był tragiczny, a

## Kompleksowe rozwiązanie problemów w zakresie gospodarki ściekami

ni pięciu lat potrzebnych będzie w ramach własnych środków budżetowych na ten cel ponad 30 mln zł.

Na chwilę obecną zgromadzono wszystkie dokumenty, decyzje i zezwolenia, które są niezbędne do aplikowania. Wraz z WFOŚiGW Gmina prowadzi prace nad przygotowaniem dokumentacji przetargowej na: Inżyniera Kontraktu, pomoc techniczną, promocję, oraz realizację robót. Realizowane będą dwa kontrakty. Pierwszy obejmuje kanalizację deszczową i sanitarną, drugi oczyszczalnię ścieków. Na chwilę obecną WFOŚiGW przyznał Gminie promesę na środki o wartości 11 mln zł na

realizację ww. przedsięwzięć. Do uprawomocnienia się tej decyzji potrzebna jest jeszcze jedynie zgoda wojewody śląskiego.

W ramach projektu planuje się: modernizację i rozbudowę starej przykopalnianej oczyszczalni ścieków „Ziemowit”, przystosowanie oczyszczalni ścieków „Hołdunów” do przyjęcia dodatkowej ilości ścieków, budowę kolektorów ściekowych o łącznej długości 75 000mb. wraz z 17 pompowniami, oraz budowę kanalizacji deszczowej o długości ok. 45 800mb. wraz z 12 separatorami deszczowymi, oraz 8 000mb rurowciągów tłocznych. Uporanie się z tak wielkim zadaniem otworzy nowe możliwości przed Gminą Łędziny.

## PGK „Partner”

zadłużenie spółki sięgało 1,5 mln zł. Program naprawczy został zatwierdzony i wdrożony do realizacji. Postępowanie naprawcze przebiegało w bardzo trudnych okolicznościach ekonomicznych, tak dla spółki, jak i Miasta. Niemniej, z wielkim mozołem uzyskano oczekiwane efekty i przedsiębiorstwo na przełomie 2004/2005 przestało zwiększać straty. Szansą dla PGK „Partner” i Miasta było aplikowanie o środki zewnętrzne z Funduszu Spójności. W tym zamierzeniu

władze Miasta w 2005 r. zleciły opracowanie projektu dot.: Uporządkowania Gospodarki Wodno-Ściekowej w Gminie

Łędziny. Kluczowe korzyści projektu odnosić się będą zarówno do poprawy jakości życia mieszkańców, jak i będą miały wpływ na aspekty społeczno-gospodarcze związane z tworzeniem bezpośredniego i pośredniego zatrudnienia, generowania popytu konsumpcyjnego i inwestycyjnego. Regulacje zawarte w wytycznych, a dotyczące przedmiotu przejmującego rolę Operatora w projekcie finansowanym ze środków Fun-





duszu Spójności restrukturyzując w spółce. PGK „Partner” sp. z o.o. została zobligowana do działalności w zakresie rozbudowy, utrzymania i eksploatacji sieci wodno-kanalizacyjnej. Pozostały zakres obowiązków przedsiębiorstwa przejęła jednostka budżetowa - Zakład Usług Komunalnych. Stało się to z dniem 1 kwietnia 2006r. Obecnie PGK zatrudnia 18 pracowników. Stan zatrudnienia będzie systematycznie wzrastał do 50 osób. Posiada kapitał zakładowy przekraczający 17mln. zł., który będzie ulegał znaczącemu zwiększeniu. Niekorzystna sytuacja finansowa uległa znaczącej poprawie.

Z inicjatywy lokalnych samorządów w tym Gminy Łędziny podjęto starania zmierzające do powstania Piastowskiego Parku Przemysłowego. Pierwotnie zainteresowane inicjatywą gminy wniosły do Parku ok. 32ha gruntów z czego gmina Łędziny ok. 25ha.

Wniosek o jego powołanie przeszedł pozytywnie pierwszy etap weryfikacji. Projekt usług doradczych dla Piastowskiego Parku Przemysłowego zajął I miejsce na

*W obecnym stanie rzeczy obszar Miasta jest praktycznie wyłączony z eksploatacji górniczej. Stąd niewielkie są również wpływy do kasy miasta z tego tytułu.*

*Niemniej, w najbliższych latach niemal cały obszar Łędzin będzie się znajdował w strefie wzmoczonej eksploatacji złóż węgla kamiennego.*

*Będzie to rodziło efekty w postaci znacznego wzrostu wpływów do kasy miasta (o ile nie ulegną zmianie obowiązujące w tym zakresie przepisy), będzie to rzutowało*

Starania Zarządu i pomoc ze strony władz Miasta zapewnia możliwość sukcesywnego spłacania szeregu zobowiązań wobec firm zewnętrznych jakie powstały przez ostatnie lata i do końca 2006r. zgodnie z wymogami Unii Europejskiej będzie bez zadłużeń, za wyjątkiem spłaty zobowiązań na rzecz ZUS. Składki za lata 1999-2002 w wysokości 270 tys. zł rozłożone zostały na raty zg. z umową z Zakładem Ubezpieczeń Społecznych o/Rybnik. Natomiast, Zakład Usług Komunalnych zatrudnia 72 osoby. Wykonuje usługi wywozu nieczystości komunalnych, utrzymania dróg, ulic, zieleni miejskiej, a

ostatnio przejął funkcję Operatora Programu Likwidacji Niskiej Emisji. Od momentu utworzenia przynosi systematycznie nieznaczący zysk.

Reasumując, na dzień dzisiejszy należy stwierdzić, że warto było podjąć trud w celu uratowania Spółki i zachowania, nawet zwiększenia zatrudnienia z początkowych 78 do 90 osób obecnie, z perspektywą dalszego przyrostu. Nowo powstałe podmioty gospodarcze PGK „Partner” sp. z o.o. i Zakład Usług Komunalnych mogą być wkrótce wizytówką Miasta Łędziny.

## Piastowski Park Przemysłowy

liście projektów zatwierdzonych do wsparcia przez Ministra Gospodarki i Pracy w ramach działania 1.3. „Tworzenie korzystnych warunków dla rozwoju firm” SKO-WKP. Wysoko oceniony projekt doradczy oraz wyasygnowana w konkursie wniosków kwota dotacji ok. 50 000 zł były mobilizujące do dalszych działań. Przystąpiono do aplikowania o środki na fazę inwestycyjną projektu.

W trakcie prac nad wnioskiem aplikacyjnym dokonano korekty zamierzeń inwestycyjnych - obecnie obejmuje on zagospodarowanie

tz. „Schola Nostra” na kwotę 6 mln zł. Stało się tak z uwagi na niewielkie środki (jedynie 78 mln zł w skali kraju), które na tworzenie parków przemysłowych przyznała Agencja Rozwoju Przemysłu. Po rozstrzygnięciu konkursu aplikacyjnego projekt PPP znajduje się na liście rezerwowej z szansami na finansowanie w roku przyszłym.

## Uwaga! Szkody górnicze!

*bezpośrednio na wysokość gminnego budżetu, a zatem i na wzrost możliwości inwestycyjnych.*

*Taka sytuacja będzie rodziła również negatywne konsekwencje, tak dla Miast, jak i jego Mieszkańców, w postaci rosnącej liczby szkód górniczych.*

*Uprowadzając bieg wypadków, w ramach Referatu Ochrony Środowiska i Szkód Górniczych, burmistrz powołał osobę odpowiedzialną za ten problem. Do pod-*

*stawowych jej obowiązków należy świadczenie wszechstronnej pomocy Mieszkańcom poszkodowanym w wyniku eksploatacji górniczej - przygotowywanie wniosków oraz pełna obsługa prawna na drodze dochodzenia odszkodowań w zakresie szkód górniczych!*

*- Realizacja napraw szkód górniczych przez KWK Ziemowit - oddział Kompani Węglowej S.A. na obszarze administracyjnym Gminy Łędziny w okresie IV Kadencji w latach 2003 – 2006*

## I. Wprowadzenie i podstawa prawna eksploatacji i napraw uszkodzeń.

Górnictwo węgla kamiennego niezależnie od stosowanych technologii ingeruje w środowisko naturalne powodując określone skutki w formie uszkodzeń.

Nieuniknioną konsekwencją prowadzenia podziemnej eksploatacji złóż węgla kamiennego są szkodliwe oddziaływania ujawniające się w postaci częstokroć mniej lub bardziej poważnych uszkodzeń elementów zagospodarowania powierzchni terenów: rolniczych, leśnych, zabudowanych i infrastruktury technicznej w postaci deformacji ciągłych, deformacji nieciągłych, reaktywacji starych zrobów, zmianą stosunków wodnych, występowania lejów zapadliskowych, uskoków, szczelin oraz wstrząsów pochodzenia górniczego.

Niewątpliwie szkody wyrządzone działalnością górniczą stanowią ważki problem

natury społecznej i gospodarczej a jego umniejszeniu z pewnością nie sprzyja utrzymująca się od lat stosunkowo słaba kondycja ekonomiczna sektora węgla kamiennego.

Aktualnie obowiązujący stan prawny w zakresie dotyczącym odpowiedzialności za szkody spowodowane ruchem zakładu górniczego w znaczący sposób zmodyfikował zarówno zasady prawa materialnego jak i procedurę dochodzenia roszczeń powstałych na skutek wyrządzenia szkody.

**Podstawowe znaczenie w zakresie stosunków międzyludzkich i odpowiedzialności za szkody mają regulacje zawarte w dziale V Ustawy z dnia 4 lutego 1994 r. – Prawo geologiczne i górnicze. Dz.U. 1994.27.96 z późniejszymi zmianami.**

Zgodnie z treścią w/w Prawa, jeżeli cudza własność, jest niezbędna do prowadze-

nia działalności wydobywczej zakładowi górniczemu służy prawo ograniczenia praw własności lub jej części za stosownym wynagrodzeniem i przywróceniem jej wartości po zakończeniu eksploatacji w okresie 5 lat na użytkach rolnych i naprawę innych szkód górniczych przez przywrócenie do stanu poprzedniego zgodnie z zapisami w zawartych ugodach lub w orzeczeniach sądowych. Działalność wydobywcza prowadzona musi być zgodnie z zasadami określonymi zatwierdzonym Planem Ruchu. Prawo przewiduje naprawę szkód wyrządzonych ruchem zakładu górniczego ale także szkody spowodowane innym rodzajami zachowań prowadzonych na podstawie Prawa Geologicznego i Górniczego np. wykonywaniem robót geologicznych i innych.

Prawo Geologiczne i Górnicze jedno-



znacznie określa że do naprawienia szkód i przywrócenia substancji majątkowej do stanu poprzedniego mają zastosowanie przepisy Kodeksu Cywilnego a największe znaczenie w tym zakresie ma art. 435 z którego treści wynika, że dla powstania cywilnej odpowiedzialności niezbędne jest łączne zaistnienie trzech warunków a mianowicie:

- Wystąpienie zdarzenia, z którym system prawny łączy czyjs obowiązek naprawienia szkody.
- Powstanie szkody
- Związek przyczynowy między wystąpieniem określonego zdarzenia a powstałą szkodą.

Nie ulega najmniejszej wątpliwości że zdarzeniem musi być ruch zakładu górniczego zatwierdzony Planem Ruchu.

Zmieniający się stan prawny jak i sytuacja ekonomiczna w przemyśle wydobywczym w ostatnim okresie ulega ciągłym modyfikacjom i zmianom w tym restrukturyzacji. Ograniczanie wydobycia oraz likwidacja części nierentownych kopalń ma znaczący wpływ na przestrzeganie obowiązujących przepisów prawa i systematyczne przywracanie do stanu poprzedniego uszczerbków majątkowych w czyichś dobrach bez jakichkolwiek ograniczeń przedmiotowych.

Naprawienie szkody przez zapłatę odszkodowania jest możliwe w przypadku gdy przywrócenie stanu poprzedniego nie jest możliwe lub gdy koszty jego przywrócenia przekroczyłyby w sposób rażąco wielkość powstałej szkody.

### Poszkodowany ma na dochodzenie roszczeń 3 lata od daty ujawnienia się szkody.

Relacje pomiędzy poszkodowanymi a zakładem górniczym często stanowią przyczynę wielu skarg wnoszonych do Burmistrza Miasta jak i Komisji Szkód Górniczych Rady Miasta które wynikają z procedury prowadzonych postępowań sądowych jak i naprawczych prowadzonych przez służby zakładu górniczego. Z tych względów w celu utrzymania należytych stosunków społecznych, pomocy słabszej stronie Burmistrz Miasta po uzyskaniu akceptacji Rady Miasta zatrudnił na określony okres pracownika który ma za zadanie udzielenie konsultacji w powyższej problematyce poszkodowanym sektora prywatnego który nie posiada obsługi prawnej.

Zatrudniony pracownik tą problematyką zajmował się w okresie poprzedniej pracy zawodowej od 1992 roku i współpracował ze służbami zakładu górniczego KWK Ziemowit.

W okresie obecnego zatrudnienia tj od miesiąca maja do chwili obecnej udzielał pomocy konsultując wypełnianie wniosków w zakresie dochodzenia szkód, redagowania pozwów, wykonywania wizji terenowych na obiektach organizując zespoły poszkodowanych i pracowników zakładu górniczego.

W okresie IV Kadencji Rady Miasta realizowane były cztery roczne plany napraw szkód górniczych oraz dwa plany ruchu w latach 2002 – 2004 i 2005 – 2007. W tym czasie została zlikwidowana NSW SA. Kopalnia Ziemowit weszła w skład Kompanii Węglowej S.A. i stanowi oddział w/w przed-

siębiorstwa a kierownictwo zostało znacząco ograniczone w kompetencjach decyzyjnych w zakresie problematyki naprawy powstałych szkód górniczych. W okresie realizacji zatwierdzonych planów ruchu 2002 – 2004 i 2005 – 2007 na Obszarze Górniczym Łędziny I wystąpiła redukcja ścian wydobywczych i prac przygotowawczych nowe pola eksploatacyjne.

Zaobserwowano reaktywację starych zrobów na terenie dzielnicy Hołdunów w obrębie ulic Murckowska, Gajowa, Hołdunowska i Kraszewskiego. Zostały uszkodzone kolektory kanalizacyjne. Ścieki wystąpiły na powierzchnię terenu tworząc duże cuchnące zalewiska.

Po wielu interwencjach i wizjach terenowych skierowano sprawę do Okręgowego Sądu w Katowicach i przymusiliśmy zakład Górniczy do zawarcia ugody na przebudowę ciągu kanalizacyjnego Ø 400 oraz wykonania rekultywacji całości terenu a także profilaktycznego zabezpieczenia przed planowaną eksploatacją pokładu 308.

Dokumentacja techniczno-kosztorysowa na przebudowę kanalizacji jest na ukończeniu a prace związane z przełożeniem kanalizacji będą prowadzone jak tylko pozwolą warunki atmosferyczne.

KWK Ziemowit na podstawie posiadanych orzeczeń, ugód i wyroków sądowych corocznie sporządza plan napraw szkód górniczych. Plan ten jest zatwierdzany przez Kompanię Węglową S.A. a jego realizację ocenia i analizuje Komisja Ochrony Środowiska na wspólnych posiedzeniach z przedstawicielami KWK Ziemowit.

## II. Realizacja planów napraw szkód górniczych na obszarze administracyjnym Urzędu Miasta Łędziny w okresie IV kadencji tj. w latach 2003-2006 przedstawia się jak niżej:

Lp.	Wydatki na naprawę szkód na terenie Łędziny gm. w tys. zł.	Poszczególne lata	2003	2004	2005	Za I półrocze 2006
	Z tego na naprawę szkód na terenie administracyjnym Gminy Łędziny		2 204,0	3 625,5	3 359,8	1 289,8 70%planu

### W roku 2003

W zakresie publiczno-państwowym wydatkowano 596,6 tys. zł. Z prac naprawczych i profilaktycznych realizowano:

- Obwałowania Potoku Goławieckiego.
- Przebudowę Rowu Hołdunowskiego na odcinku pomiędzy linia PKP Łędziny-Kosztowy a ul. Hołdunowską.
- Wykonano dokumentację odwodnienia ul. Folwarcznej i odwodnienia zawala Potoku Goławieckiego.

W zakresie napraw w sektorze komu-

nalnym prowadzono naprawy budynków mieszkalnych przy ul. Hołdunowskiej nr 66, 68, 70 i ul. Gwarków, i awaryjnie w obiekcie Szkoły Podstawowej w Goławcu.

W zakresie napraw w sektorze prywatnym:

- Remonty i naprawy budynków mieszkalnych i gospodarczych osób prywatnych wraz z obiektami towarzyszącymi m.in. szamba, ogrodzenia, dojazdy i chodniki na łączna wartość 570 tys. zł.
- Odszkodowania za grunty i plony 100 tys. zł.

- Zwrot kosztów z profilaktycznych zabezpieczeń 79 obiektów na wartość 708 tys. zł.

### W roku 2004

W sektorze publiczno-państwowym wykonano:

- Kontynuowano obwałowania Potoku Goławieckiego.
- Opracowano dokumentację na odwodnienie i rekultywację terenów rolnych i leśnych położonych pomiędzy ul. Dzikową i ul. Błędów.
- Dokonano naprawy drogi do wywozu ma-



teriałów pogórnich na obudowę Potoku Goławieckiego.

- Zakończono naprawę budynku CLB.
- Wykonano przewiert Ø600 pod ul. Hołdunowską dla odwodnienia zalewiska w rejonie ul. Gwarków.
- Zakończono remont Szkoły Podstawowej nr 4 w Goławcu.

W sektorze publiczno-państwowym – obiekty kopalni:

- Usunięto szkody w torach relacji KWK Wesoła – Maczki Bór w rejonie szybu Hołdunów oraz naprawa obiektów mostowych nad drogą krajową DK-1.

W sektorze komunalnym naprawa:

- Budynki mieszkalne ul. Hołdunowska 74, 14, 16.
- Budynki wielorodzinne ul. Gwarków 2/4, 54/56, 58/64, 18 i 88.
- Likwidacja pustek likwidacyjnych w rejonie ul. Reja w Łędzinach.

W sektorze prywatnym:

- Remonty i naprawy budynków mieszkalnych i gospodarczych osób prywatnych – 1744,5 tys. zł.
- Odszkodowania za grunty i plony – 84 tys. zł.
- Zwrot kosztów za profilaktyczne zabezpieczenia na szkody górnicze nowych obiektów budowlanych – 48 obiektów, wydatkowano 623 tys. zł.

#### W roku 2005

Wykonano naprawy i zabezpieczenia przed szkodami w poszczególnych sektorach:

Publiczno-państwowy:

- Zakończono renowację Rowu Hołdunowskiego pomiędzy ul. Hołdunowską a oczyszczalnią ścieków.
- Wykonano dokumentację na modernizację przepompowni wody nr 5 i 6 z wymianą rurociągów tłocznych.
- Rozpoczęto budowę przepompowni i zbiornika retencyjnego w rejonie zawała obwałowań Potoku Goławieckiego.
- Budowa rowu A od ul. Hołdunowskiej do likwidacji zalewiska przy ul. Gwarków o dł. 370 mb.
- Wykonano prace profilaktyczno naprawcze wiaduktów drogowych nad drogą krajową DK-1 w ciągu ul. Hołdunowskiej.

Sektor prywatny:

- remonty i naprawy budynków mieszkalnych i gospodarczych osób prywatnych wraz z obiektami towarzyszącymi jak: ogrodzenia, dojazdy, chodniki itp. Wartość – 1560 tys. zł.
- Odwodnienie 7 budynków mieszkalnych przyległych do ulic: Folwarczna, Kopciowicka, Spółdzielcza i Ziemowita. Wartość – 200 tys. zł.
- Odszkodowania za grunty i plony. Wartość – 60 tys. zł.

- Zwrot kosztów za profilaktyczne zabezpieczenie nowych budynków i obiektów w liczbie 37. Wartość – 653 tys. zł.

#### W pierwszym półroczu 2006 roku

Wykonano następujące naprawy i zabezpieczenia w poszczególnych sektorach na terenie administracyjnym miasta Łędziny na łączną wartość 1289 tys. zł.

- W sektorze komunalnym prowadzone są naprawy w budynkach wielorodzinnych przy ul. Hołdunowskiej i Gwarków oraz dokonywana była naprawa kanalizacji i odwadniania ul. Ochoczej i Goławieckiej.
- Na podstawie ugody sądowej dokonywane są naprawy nawierzchni asfaltowej w rejonie budynku 22 przy ul. Gwarków i ul. XXX-lecia w rejonie budynków 1-3 oraz ul. Radosnej nr 6 – 8 a także przełożenie i naprawa fragmentu chodnika przy ul. Palmowej.

Należy wyjaśnić że są to niewielkie fragmenty urządzeń infrastruktury. Awaryjne zabezpieczanie – pozostałe, będzie wykonywane po przejściu eksploatacji w pokładzie 308 ścianami 630 – 635.

W informacji wymieniono najistotniejsze naprawy szkód w infrastrukturze technicznej miasta w gospodarstwach prywatnych i sektorze publiczno-państwowym.

W dalszym ciągu nie zrealizowano kilku zadań które zostały orzeczone w latach dziewięćdziesiątych tj.:

1. Naprawa nawierzchni ul. Grunwaldzkiej – 30% kosztów KWK Ziemowit, 70% UM Łędziny (orzeczone w 1993 r.). Realizacja została wstrzymana z uwagi na wykonanie instalacji wodociągowej i kanalizacyjnej.
2. Nawierzchnia ul. Goławieckiej od ul. Szenwalda do Szkoły Podstawowej Nr 4 w Goławcu – 30% KWK Ziemowit i 70% UM Łędziny orzeczone w 1992 r. W 2004 r. przekazano do Powiatowego Zarządu Dróg w Bieruniu.
3. Nawierzchnia ul. Szenwalda od ul. Goławieckiej do Jagiellońskiej po 50% kosztów UM Łędziny i KWK Ziemowit, orzeczenie z 1993 r. przekazano jw. do PZD w Bieruniu.
4. Podbudowa i nawierzchnia ciągu ulic Młyńskiej i Folwarcznej – 100% podbudowy KWK Ziemowit, 100% nawierzchni UM Łędziny i UG Chełm Śl. w swoim zakresie (orzeczenie z 1992 r.). Część leżąca na obszarze Gminy Chełm Śl. została wykonana w 2006 r.
5. Wymiana sieci wodociągowej w ul. Grunwaldzkiej, Przodowników, Traugutta i Ziemowita – 70% kosztów KWK Ziemowit i 30% RPWiK (orzeczenie z 1994 r.).

Realizacja zadania 5 ciągnie się od wielu lat. Odbywały się liczne trójstronne

spotkania i akceptowano wspólne uzgodnienia. Na naradzie w dniu 8 czerwca 1999r. i 30 listopada 1999 r. ustalono że KWK Ziemowit przejmie wykonawstwo w/w zadań a RPWiK będzie partycypowało w kosztach KWK Ziemowit. Kopalnia wykonała dokumentację techniczną a następnie całkowicie zaniechała wszelkich działań wykonawczych.

Reasumując całość problematyki związanej ze szkodami powstałymi w wyniku ruchu KWK Ziemowit należy stwierdzić że zadania orzeczone jako wspólne winny być wykonywane po wcześniejszych uzgodnieniu i wprowadzane tak do zadań w budżecie Gminy jak i w planie napraw KWK Ziemowit czy innego podmiotu corocznie uzgadniane i wspólnie przy odpowiedniej partycypacji wykonywane. Proces dochodzenia i realizacji napraw przywracania i waloryzacji elementów środowiska trwa czasem kilka lat jak np. rekultywacja uszkodzonych dużych obszarów w rejonie Potoku Goławieckiego, Rowu E, Rowu Hołdunowskiego, stąd bardzo istotnym problemem jest aby sprawami z zakresu szkód górniczych kierowały osoby o dużym doświadczeniu z zakresu górnictwa przez możliwie długi okres czasu co gwarantuje znajomość eksploatacji wydobywania i wszelkie zaszłości które po wielu latach mogą się ujawniać jak np. reaktywacja starych zrobów w Hołdunowie nad Ciekim Wschodnim w rejonie Milej czy Reja.

Uwagi i wnioski do w/w problematyki szkód górniczych zebrane w okresie 1992 – 2006 r. oraz prognoza eksploatacji na Obszarze Górniczym w Planie Ruchu 2007 – 2009

1. Sytuacja ekonomiczna w górnictwie po okresie zastoju i po restrukturyzacji zaczyna ulegać zmianie. Zapotrzebowanie na węgiel wysokokaloryczny wzrasta. Zmiany te stymulują zwiększoną eksploatację która obejmuje również KWK Ziemowit. Kopalnia Ziemowit prowadzi wydobywanie w oparciu o koncesję nr 163/94 i ważną do 2020 roku. W granicach miasta Łędziny znajduje się 31,32 km<sup>2</sup> tj. 49,3% ogólnej powierzchni Obszaru Górniczego ŁĘDZINY I. Projektowana przez Kopalnię Ziemowit eksploatacja górnicza prowadzona będzie w pokładach nie metanowych w szczególności 206/1, 206/1-2, 207, 208, 209, 215 i 308. Będzie to eksploatacja systemem ścianowym z zawałem stropu o wysokości furty eksploatacyjnej 1,7 – 4,5 m na głębokości 250 – 730 m. Projektowana eksploatacja na terenie miasta Łędziny koncentrować będzie się głównie w części północno-zachodniej, zachodniej i południowo-wschodniej. Planuje się sukcesywne wy-



bieranie węgla z pokładu 308 od granicy z Obszarem Górniczym WESOŁA II aż do filaru ochronnego obiektu Centrum Fundacji Rozwoju Sportu, Turystyki i Rekreacji. Wpływ projektowanej eksploatacji na powierzchnię terenu powodował będzie powstawanie deformacji ciągłych z obniżeniem powierzchni terenu do 1m w centralnej części, do 6 metrów w zachodniej i do 4 m w południowo-wschodniej. Odkształcenia terenu do III kategorii. W rejonie od ul. Jemiołowej do stadionu MKS i od Uskoku Piastowskiego do ul. Łukasińskiego będzie prowadzona eksploatacja pokładem 215 ścianami od 501 – 505. W południowo-zachodniej części eksploatacja pokładem 208 ścianami 828 i 829 oraz w południowo-wschodniej część pokładu 209 ścianami 903a, 904,

905,906 oraz 910. Z powyższego wynika zasadniczy wzrost eksploatacji pod terenem administracyjnym miasta Łęczyny pokładem 215, 209 i 308. Wobec tego należy się liczyć ze wzrostem ilości szkód górniczych i wzmoczoną działalnością na rzecz postępowań dochodzeniowych, profilaktyki i naprawy substancji majątkowej we wszystkich sektorach.

2. Zaległe niezrealizowane orzeczenia wydane głównie przez OK d/s Sz.G. z lat do 1994 r. nie są wykonywane głównie z braku nadania klauzuli wykonalności przez obecne Sądy Cywilne jak i ze względu na wspólne wykonawstwo zadań oraz brak integracji finansowej.

3. Wycena wysokości szkód i strat w uprawach i trwałych użytkach rolnych dokonywana przez rzeczoznawców którym

wykonawstwo zleca przedsiębiorca górniczy jest niewspółmierne niskie do stanu faktycznego. W związku z powyższym zakład górniczy zamiast wykonywać naprawy w formie rekultywacji woli dokonać zapłaty gdyż jest to z jego punktu widzenia opcja korzystniejsza.

4. Często zawierane ugody z poszkodowanymi nie są wykonywane zgodnie z określonymi harmonogramami i są celowo przesuwane na lata następne co wywołuje skargi, interwencje a nawet kierowanie spraw do sądów powszechnych
6. Tak służby miejskie, jak i burmistrz Miasta muszą wymusić na zakładach górniczych terminową i całkowitą likwidację zaistniałych szkód w Mieście, co pozwoli zapobiec dalszej degradacji Łęczyn i przyspieszy oczekiwany rozwój.

## WYKAZ SPRAW SĄDOWYCH ORAZ SĄDOWO – ADMINISTRACYJNYCH PROWADZONYCH W TRAKCIE IV KADENCJI RADY MIASTA

### 1. Sprawy pomiędzy GSM Ziemowit a Gminą Łęczyny

Pierwsza sprawa dotyczy powództwa z dnia 20.03.2002 r GSM Ziemowit o zapłatę kwoty 555 352 zł tytułem zwrotu nakładów poniesionych na budowę stanów zerowych na osiedlu PKP. Pozwana Gmina wniosła o oddalenie powództwa z uwagi na fakt, że spółdzielnia z własnej winy zaprzestała inwestycji na gruntach Gminy. Postępowanie w tej sprawie jest zawieszono do czasu zakończenia drugiego toczącego się postępowania z powództwa Gminy Łęczyny przeciwko GSM o zobowiązanie GSM Ziemowit do wydania gruntu pod stanami zerowymi na osiedlu PKP.

Trzecia z toczących się spraw dotyczy zapłaty kwoty 303 235, 79 zł tytułem odszkodowania za bezumowne korzystanie z NSE z sieci ciepłowniczej za czas od 01.05.2003 r do 30.09.2005 r W powyższej sprawie złożono apelację od wyroku sądu okręgowego w Katowicach z dnia 13.06.2006 r . Sprawy w toku.

### 2. Sprawa ulicy Lipcowej

Mieszkańcy wystąpili przeciwko Gminie Łęczyny z trzema powództwami, dwa z nich rozpatrywane były w postępowaniu administracyjnym, jedno postępowanie toczy się przed sądem powszechnym. Natomiast posiadają ten sam przedmiot tj. stan własności ulicy Lipcowej.

### 1. Gmina Łęczyny przeciwko Wojewodzie Śląskiemu

Wojewoda Śląski dwoma rozstrzygnięciami nadzorczymi stwierdził nieważność Zarządzenia Burmistrza Miasta w sprawie

### I. Postępowania sądowe z zakresu prawa cywilnego

W wyniku prowadzonego postępowania administracyjnego toczącego się w wyniku wniesienia przez Mieszkańców skargi na decyzje Ministra Infrastruktury z dnia 6 maja 2004r. w przedmiocie nabycia nieruchomości pod drogę publiczną WSA oddalił przedmiotową skargę wyrokiem z dnia 15 czerwca 2005 r. Prawomocność tego wyroku została stwierdzona w dniu 20.10.2005 r wskutek czego Gmina dokonała wpisu własności ul. Lipcowej w księdze wieczystej.

Drugie postępowanie administracyjne toczyło się w wyniku wniesienia przez Mieszkańców skargi na Zarządzenie Burmistrza Miasta w przedmiocie przepisów porządkowych dotyczących zapewnienia spokoju i bezpieczeństwa na ul. Lipcowej.

Zarządzenie to w okresie trwającego postępowania administracyjnego w kwestii prawa własności ul. Lipcowej spełniało swoją funkcję poprzez zapewnienie spokoju i bezpieczeństwa na ul. Lipcowej. Stało się natomiast bezprzedmiotowe z chwilą uprawomocnienia się wyroku WSA z dnia 15 czerwca 2005. W tej sytuacji stwierdzenie przez WSA nieważności Zarządzenia Burmistrza Miasta nie wywołało żadnych skutków prawnych w sferze własności ul. Lipcowej. Ponadto WSA rozważał tylko kwestię legalności podjęcia Zarządzenia przez BM, które w tym czasie było już pra-

wem miejscowym zatwierdzonym przez Radę Miasta zgodnie z art. 41 ustawy z dnia 8 marca 1990 r o samorządzie gminnym nie zajmując się meritum sprawy tj. kwestią własności nieruchomości zajętej pod ul. Lipcową.

Do dnia dzisiejszego toczy się trzecie postępowanie wytoczone przez Mieszkańców przed Sądem Rejonowym w Tychach dotyczące wydania przez sąd zakazu przejazdu i przechodu przez ul. Lipcową. Sprawa ta jest w toku lecz z uwagi na fakt, że orzeczenie WSA oddalające skargę Mieszkańców jest prawomocne, a prawo własności ul. Lipcowej na rzecz Gminy Łęczyny zostało ujawnione w księdze wieczystej postępowanie w tej sprawie powinno zostać zakończone wyrokiem oddalającym powództwo.

### 3. Redaktor Mega Press II przeciwko Gminie Łęczyny

Powódka prowadząca działalność gospodarczą pod nazwą MEGA PRESS II z siedzibą w Łęczynach domagał się zasądzenia od pozwanego Urzędu Miasta Łęczyny kwoty 3 863,40 zł z odsetkami ustawowymi do dnia 25 maja 2003 r do dnia zapłaty oraz kosztów postępowania z tytułu druku i rozpowszechniania dwutygodnika „Łęczyny Teraz”. Sprawa została zakończona wyrokiem Sądu Rejonowego w Tychach Wydział VI Gospodarczy oddającym powództwo.

4 czerwca 2004 r w sprawie powierzenia stanowiska Dyrektora Szkoły Podstawowej Nr 3 w Łęczynach.

Powyższe postępowania zostały zakończone wyrokami Naczelnego Sądu Admi-

### II. Postępowania sądowe z zakresu prawa administracyjnego

powołania komisji konkursowej do wyboru kandydata na stanowisko Dyrektora Szkoły Podstawowej Nr 3 w Łęczynach oraz Zarządzenia Burmistrza Miasta Łęczyny z dnia



nistracyjnego uchylającymi wyroki Wojewódzkiego Sadu Administracyjnego w tych sprawach oraz rozstrzygnięcia nadzorcze Wojewody Śląskiego.

W uzasadnieniu cyt. rozstrzygnięć Naczelny Sąd Administracyjny uznał, że przypisane Burmistrzowi ustawowo kompetencje obejmują również powołanie przedstawicieli prowadzącego szkołę lub placówkę co skutkowało również możliwością powierzenia stanowiska Dyrektora osobie wyłonionej w drodze konkursu.

## 2. RPWiK w Tychach S.A. przeciwko Gminie Łędziny

Rejonowe Przedsiębiorstwo Wodociągów i Kanalizacji S.A w Tychach złożyło dwie skargi na uchwały Rady Miasta odmawiające zatwierdzenia taryf za zbiorowe zaopatrzenie w wodę i zbiorowe odprowadzenie. Rada Miasta odmawiając zatwierdzenia taryf przedstawionych przez Przedsiębior-

stwo kierowała się w pierwszej kolejności faktem, że koszty związane z stratami wody wykazane przez Przedsiębiorstwo przekraczały w obu przypadkach 50% całości dostarczanej wody mieszkańcom gminy Łędziny. Zaaprobowanie sporządzonych przez skarżącego taryf zdaniem Burmistrza Miasta i Rady Miasta prowadziłyby do akceptacji niegospodarnej działalności gospodarczej naruszającej zasady prawidłowego korzystania z środowiska naturalnego oraz ugruntowania pozycji monopolistycznej RPWiK S.A.

Prowadzone postępowania mają na celu ochronę mieszkańców Gminy przed nieuzasadnionym nadmiernym wzrostem cen wody.

Zaznaczyć jednak należy, że w razie zakończenia postępowania uwzględnieniem skargi RPWiK S.A i uchyleniem uchwał Rady Miasta odmawiających zatwierdzenia

taryf za zbiorowe zaopatrzenie w wodę i zbiorowe odprowadzanie ścieków Gmina w razie ewentualnego postępowania z powództwa RPWiK S.A o odszkodowanie za poniesione straty związane z nie zatwierdzeniem przez Radę Miasta taryf zmuszona będzie do zapłaty na rzecz RPWiK ok. 800 tys. zł tytułem odszkodowania stanowiącego wyrównanie strat za każdy rok 2005 i 2006. Sprawa w toku.

Ponadto w celu przeciwdziałania stosowanym przez Przedsiębiorstwo praktykom monopolistycznym Gmina Łędziny wystąpiła z wnioskiem do Urzędu Ochrony Konkurencji i Konsumentów o wszczęcie stosownego postępowania w tej sprawie. Postępowanie w powyższej sprawie zostało wszczęte przez Urząd Ochrony Konkurencji i Konsumentów w dniu 29 maja 2006 r. Sprawa w toku.

## 1. Gmina Łędziny przeciwko pracownikowi Urzędu.

Gmina Łędziny wniosła przeciwko pracownikowi Urzędu Miasta zatrudnionemu w okresie II kadencji zawiadomienie o popełnieniu przestępstwa na szkodę Urzędu, tj o czyn z art. 270 § 1 kk polegającym na systematycznym zawyżaniu stanu licznika w samochodzie Ford Aerostat o nr rej KXC 0444 oraz poświadczaniu nieprawdy w kartach drogowych (kradzież paliwa). Sprawa zakończona wyrokiem Sadu Rejonowego w Tychach Wydział VIII Grodzki ukaraniem pracownika urzędu karą 1 roku i 6 miesięcy pozbawienia wolności z zawieszeniem na okres próby wynoszący 3 lata oraz zobowiązaniem pracownika do naprawienia szkody poprzez zapłatę na rzecz Urzędu Miasta kwoty 3 054 zł.

## 2. Gmina Łędziny wniosła przeciwko Zarządowi Miasta III kadencji zawiadomienie o podejrzeniu autentyczności dokumentów samochodu m-ki Ford aerostat o nr rej KXC 0444 należącego do Urzędu Miasta Łędziny przy dokonywaniu warunkowej rejestracji tj. o przestępstwo z art. 270 § 1 kk.

W powyższym zawiadomieniu została podniesiona kwestia stwierdzenia braku wiarygodności twierdzeń Burmistrza Miasta II kadencji „że zakupiony samochód jest nowy. Jak się okazało w trakcie prowadzonego postępowania samochód „Ford Aerostat” nie był nowy, miał przejechane 50 tys. km. Dowodem na powyższe był fakt, że w umowie kupna – sprzedaży sporządzonej w dniu 12.04.1995 r nie znajdowała się jakakolwiek wzmianka o stanie licznika zakupionego pojazdu. Ponadto samochód ten sprowadzony był z zagranicy jako mienie przesiedleńcze

## III. Sprawy z zakresu prawa karnego

za z góry ustaloną kwotę bez przeprowadzenia w tym względzie ekspertyzy rzeczoznawcy majątkowego co do faktycznej wartości pojazdu. Powyższe argumenty oraz fakt, że kwota 50 000 zł przeznaczona na zakup rocznego samochodu była zdecydowanie za wysoka ponieważ za tę kwotę można było w tym czasie kupić fabrycznie nowy samochód z bogatszym wyposażeniem świadczą dobitnie o tym, że ówczesny Burmistrz Miasta zapewniając radnych na sesji Rady Miasta, że samochód jest nowy świadomie wprowadzał Radę Miasta w błąd.

Powyższa sprawa została zakończona postanowieniem Sądu Rejonowego w Tychach Wydział II Karny nie uwzględnieniem zażalenia Burmistrza Miasta na postanowienie Prokuratora Rejonowego w Tychach o umorzeniu śledztwa i utrzymaniem w mocy powyższego postanowienia z uwagi na fakt nie wypełnienia zdaniem organów ścigania przesłanek z art. 270 k.k.

## 3. Gmina Łędziny p/ko Zarząd Miasta III kadencji o podejrzeniu popełnienia przestępstwa przy realizacji inwestycji Kanalizacja Gwarków - Mickiewicza .

W trakcie realizacji inwestycji – budowy kanalizacji przy ul. Gwarków - Mickiewicza w latach 2002 /2003 - jak wykazała opinia biegłych z zakresu budownictwa sanitarnego nastąpiło szereg zaniedbań i to począwszy od sporządzenia niepełnej specyfikacji przetargowej robót przez realizację procesu inwestycyjnego a skończywszy na niejasnych okolicznościach odbioru robót końcowych i sfalszowaniu protokołu odbioru robót .

Powołana wyżej opinia ujawniła liczne uchybienia i nieprawidłowości procesu inwestycyjnego, które wskazują na popeł-

nianie przestępstwa przez byłych członków Zarządu Miasta

III kadencji polegającego na niedopełnieniu obowiązków co w konsekwencji stanowiło działanie na szkodę interesu publicznego i doprowadziło do wyrządzenia szkody w wysokości 89 828,61 zł .

Do działań zarządu na szkodę interesu publicznego przy realizacji tej inwestycji należało:

- zupełnie bezzasadne sporządzenie aneksu do umowy w zakresie prac, których można było uniknąć albo można było przewidzieć na etapie sporządzania umowy,
- zarząd reprezentujący inwestora nigdy nie przeprowadził na terenie prowadzonych prac wizji lokalnej pod nadzorem projektanta, przedstawicieli wykonawcy czy też biegłych ds. budowlanych w efekcie czego nie przygotowano zmian do inwestycji i nie sporządzono protokołu konieczności,
- protokół odbioru zgodnie z data jaka na nim widnieje został podpisany dopiero w kilka miesięcy po faktycznym wykonaniu prac tj. wg dziennika budowy sierpień 2002 niektóre z osób podpisujące protokół nie były w tym czasie już radnymi,
- kwestie płatności za prace wynikające z umowy ( następowały przyspieszone płatności – niezgodnie z umową ) narażały Gminę na ryzyko wystąpienia szkody ponieważ nie weryfikowano zakresu wykonanych prac. W tej sprawie zostało wszczęte śledztwo przez Prokuraturę Rejonową w Tychach nie zakończone do dnia dzisiejszego. Sprawa w toku.

## 4. Gmina Łędziny – zawiadomienie o podejrzeniu popełnienia przestępstwa z art. 296. § 1 kk

Gmina Łędziny wniosła przeciwko niezidentyfikowanym personalnie osobom, zatrud-



nionym w okresie III kadencji w Urzędzie Miasta Łęczyny, bądź też pełniące funkcje z wyboru w organach jednostki samorządu terytorialnego – Gminy Łęczyny zawiadomienie o popełnieniu przestępstwa, przy prawdopodobnym współudziale osób działających w imieniu i na rzecz Nadwiślańskiej Spółki Węglowej S.A., której następcą prawnym jest Kompania Węglowa S.A. W wyniku popełnionego przestępstwa Gmina Łęczyny jako jednostka pokrzywdzona poniosła szkodę w wysokości 2.209.825, 50 zł., do której to kwoty doliczyć należy odsetki ustawowe, które na dzień 06 sierpnia 2004r. (data wystawienia tytułu wykonawczego przez Burmistrza Miasta Łęczyny) wyniosły 2.625.716, 40 zł.

Burmistrz Miasta Łęczyny II kadencji decyzją z dnia 28 listopada 1997r. określił wysokość zobowiązania z tytułu podatku od nieruchomości związanych z prowadzoną działalnością gospodarczą należnego Gminie Łęczyny od Nadwiślańskiej Spółki Węglowej S.A. na kwotę 3.267.199,90 zł. Pomimo uruchomienia przez zobowiązanego z tytułu nie uiszczonych należności podatkowych tj. Nadwiślańskiej Spółki Węglowej S.A. procedury odwoławczej od powołanej decyzji Burmistrza Miasta Łęczyny – istnienie należnego Gminie Łęczyny i wymagalnego zobowiązania podatkowego zostało potwierdzone prawomocnym wyrokiem Naczelnego Sądu Administracyjnego w Warszawie, Ośrodek Zamiejscowy w Gliwicach z dnia 18 listopada 1999r. (sygn.akt. I SA/Ka 627/98).

W okresie od lutego 1998r. do września 1998r.; a więc jeszcze w czasie trwania postępowania sądowo-administracyjnego zapoczątkowanego wniesieniem skargi na decyzję Burmistrza Miasta Łęczyny z dnia 28 listopada 1997r. przez Nadwiślańską Spółkę Węglową S.A., powołana Spółka dokonała ośmiu (8) wpłat tytułem podatku od nieruchomości określonego w decyzji Burmistrza

Miasta Łęczyny z dnia 28 listopada 1997r. na ogólną kwotę 1.057.374,50 zł. W konsekwencji z ogólnej kwoty podatku określonej decyzją z dnia 28 listopada 1997r. do zapłaty pozostała kwota 2.209.825,50 zł.

Analiza przedłożonej dokumentacji i ustalony na jej podstawie stan faktyczny pozwala stwierdzić, że tytuł wykonawczy w postaci wyroku Naczelnego Sądu Administracyjnego w Warszawie, Ośrodek Zamiejscowy w Gliwicach z dnia 18 listopada 1999r. (sygn. akt. I SA/Ka 627/98), został doręczony do Urzędu Miasta w Łęczynach, czego potwierdzeniem jest własnoręczny podpis w książce kancelaryjnej osoby potwierdzającej odbiór tytułu wykonawczego. Pomimo wpływu do Urzędu Miasta Łęczyny opisanego powyżej tytułu wykonawczego w I połowie 2000r. - nie została wszczęta przez kolejne lata, co w efekcie doprowadziło do przedawnienia zobowiązań podatkowych, w zakresie podatku od nieruchomości należnego od Nadwiślańskiej Spółki Węglowej S.A. (następnie Kompanii Węglowej S.A.), co nastąpiło z dniem 31 grudnia 2002r.

Burmistrz Miasta IV kadencji, który rozpoczął urzędowanie 19 listopada 2002r., w normalnym trybie nie miał de facto realnych szans na pozyskanie wiedzy o pozostawianiu w dyspozycji Gminy Łęczyny, tytułu wykonawczego z dnia 18 listopada 1998r., zaś w szczególności o upływającym w dniu 31 grudnia 2002r. terminie przedawnienia zwłaszcza z uwagi na fakt, że informacja o wyroku Naczelnego Sądu Administracyjnego z dnia 18 listopada 1998r. nie pojawiła się nawet w tak fundamentalnym dokumencie jak Raport przygotowany przez Zarząd Miasta III Kadencji, mający obrazować działalność w latach 1998-2002, a który stanowił bazę informacyjną dla Zarządu Miasta kolejnej kadencji. Wyrok stał się prawomocny. Dokument w tej sprawie nie nosi śladów opieczętowania przez sekretariat datą wpływu. W efekcie pomimo, że okres

między rozpoczęciem pełnienia funkcji przez Burmistrza IV kadencji, a upływem terminu przedawnienia obejmował 43 dni, to z przyczyn opisanych powyżej, to wiedza o istnieniu tytułu wykonawczego w postaci wyroku Naczelnego Sądu Administracyjnego z dnia 18 listopada 1999r. pomimo zachowania należytej staranności przez Burmistrza Miasta IV kadencji pozyskana została dopiero w 2003r.

Należy stwierdzić, że niezwłocznie podjęte przez Burmistrza Miasta IV kadencji działania ukierunkowane na wyegzekwowanie należności podatkowych należnych Gminie Łęczyny od początku były obciążone ryzykiem podniesienia przez zobowiązanego zarzutu przedawnienia, co zresztą nastąpiło w toku postępowania i w konsekwencji pomimo wyczerpania wszelkich możliwych prawnie instrumentów postępowania, nie przyniosły one zamierzonego efektu.

Ponadto należy podkreślić, że fakt istnienia nie egzekwowanego zobowiązania nie został również podniesiony przez RIO w trakcie przeprowadzonych kontroli w 2002 r oraz 2005 r .

Dopiero kontrola RIO w 2006 r po przeanalizowaniu dokumentacji sprawy sformułowała we wnioskach pokontrolnych zalecenie o konieczności poinformowania RIO o wynikach toczących się postępowań oraz o działaniach jakie w związku z nimi podjęła Gmina Łęczyny

W związku z powyższym Burmistrz Miasta IV kadencji złożył zawiadomienie o popełnieniu przestępstwa polegającego na działaniu na szkodę Gminy, jako jednostki samorządu terytorialnego i społeczności lokalnej, której dotyczą skutki finansowe wynikające z ujawnionego „zaniechania”.

W tej sprawie zostało wszczęte śledztwo przez Prokuraturę Rejonową w Tychach. Sprawa w toku.

#### 1. Sprawa wyrobisk 1993-1996

Podatek od nieruchomości pobierany jest przez gminy w oparciu o przepisy ustawy z dnia 12 stycznia 1991 r. o podatkach lokalnych. Opodatkowaniu tym podatkiem podlega m. in. Budowle, do których od początku obowiązywania powyższej ustawy zaliczane były podziemne wyrobiska górnicze. Właściciele tych wyrobisk- kopalnie, spółki węglowe- płacili w/w podatek według obowiązujących stawek, w ustalonych terminach na rachunek gmin, w których obiekty te były zlokalizowane.

Istotna zmiana punktu widzenia późniejszych konsekwencji nastąpiła w listopadzie 1996 roku, kiedy to Naczelny Sąd Admi-

#### IV. Sprawy, w których Gmina może być narażona na utratę dochodów

nistracyjny w jednym z wyroków uznał, że podziemne wyrobiska górnicze nie są przedmiotem opodatkowania podatkiem od nieruchomości. Powstały wówczas spór o interpretację przepisów ustawy o podatkach i opłatach lokalnych rozstrzygnęła- jak się wówczas wydawało- uchwała Naczelnego Sądu Administracyjnego z dnia 29 listopada 1999 r. wedle której podziemne wyrobiska górnicze podlegają opodatkowaniu podatkiem od nieruchomości. Taka interpretacja przepisów potwierdziła prawidłowość wydanych przed prawie 10 lat decyzji podatkowych i nie zachwiała stabilności finansów gmin górniczych.

Jednakże Naczelny Sąd Administracyjny zajął się wzmiankowaną kwestią ponownie i uchwałą z dnia 2 lipca 2001 r. przyjął diametralnie odmienne stanowisko niż poprzednio, uznając, że podziemne wyrobisko górnicze nie jest przedmiotem opodatkowania podatkiem od nieruchomości.

To stanowisko zostało podtrzymane następnie przez Sąd Najwyższy uchwałą z dnia 12 marca 2002r.

Ten niezrozumiały i całkowicie niezależny od gmin ciąg zdarzeń spowodował, że mimo, iż nie zaszły jakiegokolwiek zmiany w przepisach prawa z dnia na dzień z wierzy ciela podatkowego gminy, na terenie których znajdują się wyrobiska górnicze stały



się dłużnikiem względem dotychczasowych podatników.

Wobec powyższych działań Naczelnego Sądu Administracyjnego podatnik w tym wypadku Kompania węglowa wniósł o zwrot podatku, który uprzednio sam zadeklarował i wpłacił. Kwota nadpłaconego podatku z tytułu podziemnych wyrobisk górnictwa za lata 1993- 1996 wynosi 2 684 399,74 zł, a odsetki których również żąda podatnik to kwota 6 272 405,20 zł. W sumie 8 956 804,94 zł to kwota na utratę której może zostać narażona Gmina Łęczyny wskutek nie konsekwentnego orzecznictwa Sądu i nie spójności prawa w tym zakresie oraz wykluczających się wzajemnie jego interpretacji. Przez kilka lat Samorządowe Kolegium Odwoławcze utrzymywało w mocy decyzję Burmistrza Miasta Łęczyny o odmowie zwrotu w/w nadpłaty. Jednak Wojewódzki Sąd Administracyjny w Gliwicach wyrokiem z dnia 27 września 2005 roku uchylił decyzję SKO utrzymującą w mocy decyzję organu I instancji, oraz ukarał SKO w Katowicach karą pieniężną w wysokości 15 tys. zł, co jest kuriozum nie mającym precedensu w zakresie rozstrzygnięć sądowych. Obecnie prowadzone są działania mające na celu zminimalizowanie strat gminy Łęczyny z tytułu zwrotu powyższej nadpłaty o nalizowane przez podatnika oprocentowanie w wysokości 6 272 405,20 zł.

### 1. Sprawa wartości godziwej tzn. określenia wysokości zobowiązania w podatku od nieruchomości za 2005 rok

Podatnik Kompania Węglowa S.A. po nabyciu przedsiębiorstwa od Nadwiślańskiej Spółki Węglowej S.A. dokonała przeszacowania wartości budowli, które stanowią podstawę opodatkowania.

W wyniku tej wyceny podatkowca zaniżyła tak znacząco wartość budowli, iż wpływ podatku od nieruchomości zmniejszył się o niebagatelną kwotę 799 930,20 zł.

Podatnik swoje działania tłumaczył tym, iż nabywając przedsiębiorstwo jako zorganizowaną całość mógł wycenić majątek zwanej wartości godziwej. Organ podatkowy tj. Burmistrz Miasta Łęczyny nie przyjął przedmiotowych korekt i wszczął postępowanie mające na celu określenie prawidłowej podstawy opodatkowania budowli za 2003 rok.

Organ podatkowy działając w oparciu o przepisy ustawy o podatkach i opłatach lokalnych, w przypadku jeżeli podatnik nie określił wartości budowli lub podał wartość nie odpowiadającą wartości rynkowej, może powołać biegłego, który ustali tę wartość.

W przypadku gdy podatnik nie określił wartości budowli lub wartość ustalona przez

Mamy również nadzieję na pomoc Stowarzyszenia Gmin Górniczych wpłynie na pozytywne rozstrzygnięcie tego problemu, z którym boryka się większość gmin górniczych na Śląsku. Skoro nastąpiły tak znaczące różnice w podejściu organów Sądowych do jednego z podstawowych źródeł finansowych gmin górniczych, to uzasadniony jest w naszym przekonaniu oczekiwanie, że Skarb Państwa przyczyni się do zwolnienia gmin górniczych z odpowiedzialności za zmianę stanowiska sądów.

### 2. Sprawa stwierdzenia nadpłaty 1998- 2002

W dniu 20.05.200 roku podatnik złożył korekty deklaracji i zwrócił się z wnioskiem o stwierdzenie nadpłaty z uwagi na wyłączenie z podstawy opodatkowania budowli zdaniem podatnika nie związanych z prowadzoną działalnością gospodarczą. Podatnik wzywany podczas trwającego postępowania podatkowego nie przedstawił dokumentów faktycznie potwierdzających, iż przedmiotowe budowle zostały zlikwidowane. Nie był w stanie udowodnić, iż nie wykorzystywał ich do prowadzonej działalności gospodarczej.

Podatnik wraz z deklaracjami korygującymi za lata 1998- 2002 złożył wniosek o stwierdzenie nadpłaty z tytułu wyłączenia z opodatkowania budowli niezwiązanych z prowadzoną działalnością gospodarczą.

Po trwającym kilka lat postępowaniu podatkowym, Burmistrz Miasta Łęczyny decyzją z dnia 14.10.2005 r. nr Fk 3110/49/05 stwierdził nadpłatę w podatku od nieruchomości za lata 1998-2002 w wysokości 13 227,33 zł, zaliczył w/w nadpłatę na poczet zaległości podatkowych. Decyzją uzupełniającą w dniu 28.11 2005 r. odmówił stwierdzenia nadpłaty w podatku od nieruchomości za lata 1998-2002 w kwocie 578 010,22 zł.

W odpowiedzi na odwołanie od w/w decyzji w dniu 12.12.2005 r., Samorządowe Kolegium Odwoławcze decyzją nr SKO/F/54/477/06 uchyliło decyzję organu I instancji i przekazało sprawę do ponownego rozpatrzenia.

Organ podatkowy, postępując według wskazań Samorządowego Kolegium Odwoławczego w uzasadnieniu decyzji, wezwie podatnika ponownie do dostarczenia dokumentów, które potwierdzałyby, iż budowle wskazane do wyłączenia z podstawy opodatkowania faktycznie są zlikwidowane lub z innych przyczyn nie można ich wykorzystywać do prowadzonej działalności gospodarczej oraz dokładną datę kiedy to nastąpiło.

Wyżej wymienione sprawy wymagają stałego monitorowania wobec czego Burmistrz Miasta Łęczyny zlecił ich prowadzenie wyspecjalizowanej Kancelarii Adwokackiej.

## Sprawy, w których gmina dochodzi swoich należności, które mogą zwiększyć wpływy do budżetu gminy.

Znajomość zmieniającego się orzecznictwa NSA w kwestii opodatkowania podziemnych wyrobisk

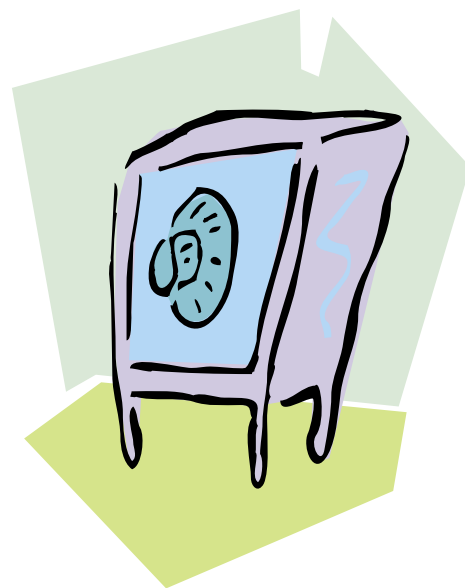
biegłego jest wyższa o co najmniej 33% od wartości określonej przez podatnika, koszty ustalenia przez biegłego ponosi podatnik.

Burmistrz Miasta Łęczyny zlecił ekspertyzę, która potwierdzi, iż podjęte kroki są słuszne, a działania w tym kierunku osiągają zamierzony efekt. Gmina skorzysta wtedy z pomocy rzeczoznawcy i dokona wyceny majątku podatnika. Odpowiednia wycena dostarczy gminie argumentów od wszczęcia postępowania w celu określenia prawidłowej wysokości zobowiązania za lata 2004, 2005, 2006.

### 2. Planowane wszczęcie postępowania mające na celu ponowne opodatkowanie podziemnych wyrobisk górniczych.

Burmistrz Miasta Łęczyny ma zamiar wszcząć postępowanie w sprawie określenia wysokości zobowiązania wobec Kompanii Węglowej S.A. za lata 2004, 2005, 2006. Działania te zostaną podjęte w oparciu o opinię prof. Leonarda Etela Kierownika Katedry Prawa Podatkowego Uniwersytetu w Białymstoku, który stwierdził, iż z uwagi na nowelizację ustawy od 2003 roku podziemne wyrobiska mają znowu podlegać opodatkowaniu podatkiem od nieruchomości.

górnictwa spowodowała, iż gminy bardzo ostrożnie podeszły do tego tematu. Jednak gmina Łęczyny podejmie wszelkie działania w celu wyegzekwowania wszystkich należności od podatnika i również tę sprawę zlecił wyspecjalizowanej Kancelarii Adwokackiej.



Gmina Łędziny swoje działania podporządkowała zasadzie zrównoważonego rozwoju, konieczności sprostania konkurencyjności otwartej gospodarki rynkowej i wdrażania norm ustawowych tak krajowych jak i Unii Europejskiej. Głównym naszym celem jest zrównoważony rozwój gminy - w zgodzie z naturą i na miarę potrzeb i aspiracji naszych obecnych i przyszłych mieszkańców, inwestorów oraz odwiedzających nas turystów. Ponadto nasze cele to:

1. Osiągnięcie równowagi pomiędzy działalnością człowieka a środowiskiem przyrodniczym.
2. Promowanie postępu cywilizacyjnego poprzez dążenie do uzyskania wysokich standardów w życiu społecznym i gospodarczym.
3. Budowa społeczeństwa obywatelskiego poprzez systematyczny wzrost aktywności i przedsiębiorczości oraz umacniania integracji i tożsamości społeczności lokalnej.
4. Społeczno- gospodarczy i ekologiczny rozwój Gminy Łędziny zgodny z zasadą zrównoważonego rozwoju uzyskany poprzez:
  - poprawę stanu środowiska i zwiększanie atrakcyjności terenu
  - rozwój małej i średniej przedsiębiorczości
  - zmniejszenie bezrobocia
  - podniesienie poziomu życia mieszkańców
5. Systematyczny rozwój i poprawa sprawności funkcjonowania infrastruktury technicznej, ze szczególnym uwzględnieniem dążenia do zachowania równowagi między zaopatrzeniem w wodę, a oczyszczaniem ścieków.
6. Osiągnięcie wysokich standardów jakości sieci komunikacyjnej w zakresie

## Cele, ku którym zmierza Gmina Łędziny:

układu drogowego i zbiorowego transportu osobowego.

7. Wzmocnienie funkcji usługowych miasta z równoczesną poprawą jakości usług w zakresie edukacji i opieki zdrowotnej.
8. Tworzenie ośrodków aktywizacji i popierania przedsiębiorczości oraz warunków dla działalności organizacji i stowarzyszeń gospodarczych, zawodowych i kulturalnych.
9. Skuteczna ochrona przed skutkami, a w przypadku ich zaistnienia, likwidacja szkód górniczych wynikających z eksploatacji węgla pod terenem Miasta Łędziny przez KWK „Ziemowit, „Piast” i „Wesoła”.
10. Szeroka promocja walorów gminy w skali regionu i kraju

Główne kierunki rozwoju Miasta Łędziny zostały precyzyjnie określone przez władze samorządowe obecnej, IV kadencji i wymagają na lata 2006-2009 żelaznej dyscypliny na drodze do osiągnięcia końcowego, pożądanego efektu. Z przeprowadzonych analiz możliwości rozwoju Miasta Łędziny na najbliższe 10-15 lat wynika, że Miasto aby się rozwijać musi racjonalnie gospodarować pieniędzmi z jego budżetu, a do każdej za-

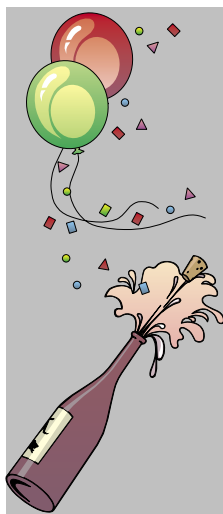
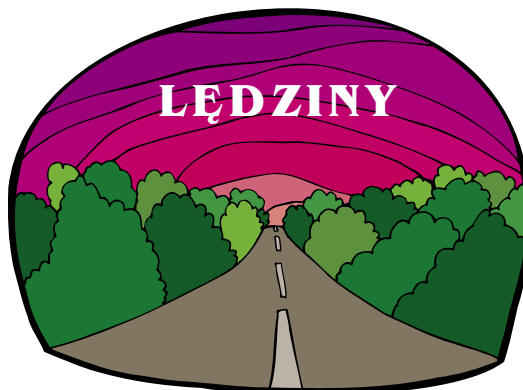
oszczędzonej złotówki na rozwój trzeba pozyskać 3 zł z funduszy pomocniczych. Możliwość akumulacji

środków własnych na inwestycje, jako efektu planowych działań oszczędnościowych, jest bowiem szacowana na poziomie max 5 mln. zł w skali roku. Dla realizacji tych zamierzeń:

- podjęto uchwały zmierzające w kierunku kompleksowego rozwiązania problemów gospodarki wodno-ściekowej oraz ograniczenia niskiej emisji, co determinuje działania gminy na okres 4-10 lat,
- przyjęto wieloletni plan inwestycyjny,
- gmina poniosła skutki finansowe przygotowania planów,
- podjęto starania zmierzające do pozyskania, z różnych funduszy, również UE, pieniędzy na rzecz realizacji przyjętych w planach zamierzeń (konieczność posiadania środków własnych na rzecz realizacji ww. zamierzeń - na jedną złotówkę ze środków własnych można pozyskać z funduszy UE trzy złotówki pomocowe - wpłynie pozytywnie na wzmocnienie operatywność działania gminy).

Dzięki tak nakreślonemu planowi działania Łędziny mają szansę na przestrzeni najbliższych 4-5 lat znaleźć się pośród najlepiej rozwijających się gmin Śląska i kraju. Warunkiem niezbędnym jest tu kontynuacja podjętych kroków i konsekwentne wdrażanie wizji zrównoważonego rozwoju poprzez ekologię, przedsiębiorczość i rozwijanie współpracy zagranicznej. Czas budowania podstaw i stabilizowania sytuacji gospodarczo-ekonomicznej Gminy został zakończony. Pora na wdrażanie nowych pomysłów - konsekwentnie i z adekwatnym do możliwości zapalem.

**Władysław Trzciniński**  
**Burmistrz Miasta Łędziny**



### Bal sylwestrowy

Zapraszamy na doroczny bal sylwestrowy organizowany w Ochotniczej Straży Pożarnej w Łędzinach.

Koszt zabawy 270 zł (od pary).

Telefon kontaktowy 032-216-68-13.

Ilość miejsca ograniczona.

Serdecznie zapraszamy.

### Powiatowe Centrum Organizacji Pozarządowych

Zapraszamy na naszą stronę internetową [www.powiatbl.pl/pcop/](http://www.powiatbl.pl/pcop/).

Obecnie jesteśmy na etapie jej dopracowywania, ale mamy nadzieję, że już teraz może ona pomóc tym, którzy zechcą korzystać z naszych usług.

PCOP





# 770 TYSIĘCY ZŁOTYCH DLA ROLNIKÓW

Bieruńska Fundacja Inicjatyw Gospodarczych po raz kolejny pozyskała kwotę ponad 600 tysięcy złotych ze środków unijnych.

Zapraszamy Państwa do udziału w bezpłatnych szkoleniach przeprowadzanych w ramach projektu „Unia Europejska szansą dla rolników”.

Jeśli jesteś rolnikiem, domownikiem lub osobą zatrudnioną w rolnictwie\* oraz mieszkasz w mieście do 20 tys. mieszkańców lub na obszarze wiejskim, masz możliwość skorzystać z poniższych modułów szkoleniowych:

- język angielski (poziom podstawowy lub średnio zaawansowany – 140h lekcyjnych) + podstawy przedsiębiorczości i pozyskiwanie środków z funduszy Unii Europejskiej (20h lekcyjnych) + nowoczesne techniki informatyczne (20h lekcyjnych)
- język niemiecki (poziom podstawowy lub średnio zaawansowany – 140h lekcyjnych) + podstawy przedsiębiorczości i pozyskiwanie środków z funduszy Unii Europejskiej (20h lekcyjnych) + nowoczesne techniki informatyczne (20h lekcyjnych)

Projekt skierowany jest do stu mieszkańców powiatów: bieruńsko-lędzkiego, mikołowskiego, katowickiego, pszczyńskiego oraz tyskiego.

Szkolenia prowadzone będą w okresie od grudnia 2006 do października 2007.



Bernard Pustelnik  
Koordynator Projektu



Dodatkowe informacje uzyskasz na stronie [www.bfig.pl](http://www.bfig.pl) lub pod adresem:

Bieruńska Fundacja Inicjatyw Gospodarczych  
ul. Turystyczna 1  
43-155 Bieruń  
tel. (032) 324-25-59

**NABÓR NA SZKOLENIA ROZPOCZYNA SIĘ 25.10.2006r.**

**DECYDUJE KOLEJNOŚĆ ZGŁOSZEŃ !!!**

\* zgodnie z wymogami określonymi w Uzupelnieniu ZPORR (dla Działania 2.3) oraz art. 6 ustawy z dnia 20 grudnia 1990 r. o ubezpieczeniu społecznym rolników (Dz. U. z 1998 r., Nr 7, poz. 25 z późn. zm.)



Unia Europejska



ZPORR  
Zintegrowany Program  
Operacyjny  
Rozwoju Regionalnego



Projekt realizowany jest pod nadzorem Wojewódzkiego Urzędu Pracy w Katowicach ([www.wup-katowice.pl](http://www.wup-katowice.pl))

Projekt „Unia Europejska szansą dla rolników”, współfinansowany ze środków Europejskiego Funduszu Społecznego i budżetu Państwa, realizowany jest w ramach Zintegrowanego Programu Operacyjnego Rozwoju Regionalnego, Działanie 2.3 – Reorientacja zawodowa osób odchodzących z rolnictwa.

Dnia 21 października na pływalni w Oświęcimiu rozegrana została II runda zawodów pływackich „O Puchar Prezesa ZS nr 1 w Oświęcimiu” dla zawodników z roczników 1995 i 1996.

Zawodnicy UKS „Orka” Lędziny zdobyli w tych zawodach 7 medali indywidualnych i 1 w sztafecie. Indywidualnie triumfowali: dwukrotnie Sylwia Papiernik wygrywając wyścigi na 50m stylem motylkowym i na 200m stylem zmiennym oraz Wojtek Obtulowicz zdobywając II miejsce na 50m motylem i III na 100m stylem dowolnym. Ponadto medale zdobywali: Paulina Białoń II miejsce na 100m stylem dowolnym, Tomasz Kurtok II miejsce na 200m stylem zmiennym oraz Adrian Pomietło II Miejsce na 100m stylem klasycznym.

## Udany występ „Orki”

Sztafeta mieszana (4 chłopców, 4 dziewczyny) płynąca w składzie: Białoń Paulina, Malczyk Marcin, Smuda Klaudia, Pomietło Adrian, Kruk Anna, Kurtok Tomasz, Papiernik Sylwia, Obtulowicz Wojciech zajęła III miejsce.

Ponadto w zawodach startowali: Oleś Bartosz, Oleś Radosław, Hudy Beniamin, Hudy Oskar, Broncel Karol, Szumilas Wojciech, Hchuła Klaudyna. Dzieci do zawodów przygotowali: Joanna Poradzisz, Marcin Jawor, Sebastian Wala.

Gratulujemy wszystkim pływakom „Orki” dotychczasowych sukcesów i życzymy nadal udanych występów. Więcej informacji: [www.mkjsjordan.krakow.pl](http://www.mkjsjordan.krakow.pl)

Marek Spyra



Gimnazjum nr 2 rozpoczęło realizację polsko-czeskiego projektu przy wykorzystaniu środków z Unii Europejskiej. Grupa nauczycieli G 2 w Lędzinach złożyła już wizytę w swojej partnerskiej szkole w Uničovie. Była to wizyta zorganizowana w ramach przedsięwzięcia p.n. „Co nas łączy?”

Celem projektu, finansowanego z funduszy Unii Europejskiej, jest udokumentowanie i porównanie regionalnego rozwoju czeskiego miasta Uničov i miasta Lędziny. Podstawą porównania będzie prezentacja zgromadzonych fotografii, na których przedstawione



będą zmiany urbanistyczne obu miast w okresie XX wieku. Projekt ten będzie realizowany przez uczniów podczas lekcji i będą przy nim współpracowały obie zaangażowane szkoły. Ze strony Gimnazjum nr 2

koordynatorem projektu jest nauczyciel historii W. Haśnik. Młodzi ludzie uczą się prezentować własny region i lepiej zapoznają się z historią partnerskiego miasta. Projekt prowadzić ma do pogłębienia partnerstwa w dziedzinie edukacji, a u młodych ludzi rozwinąć kilka kluczowych kompetencji (przede wszystkim pracę w grupie, umiejętność prezentacji rezultatów swojej pracy, zdolność obsługi komputera oraz umiejętności językowe). Projekt zakończy się

**ROTACJA PRACY** - wsparcie mikro, małych, średnich przedsiębiorstw w działaniach dostosowawczych do wymagań współczesnego zmieniającego się rynku i podniesienie konkurencyjności w zakresie kwalifikacji ich personelu.

Brak czasu na analizę potrzeb kadrowych i obawa przed utratą płynności funkcjonowania firmy w okresie szkolenia pracowników to podstawowe bariery w prowadzeniu stałych i systematycznych działań na rzecz rozwoju firm i podnoszenia poziomu kwalifikacji kadr pracowniczych. Rotacja pracy to inicjatywa, która stanowi skuteczną odpowiedź na powyższe problemy. Jest mechanizmem ułatwiającym inwestowanie w kapitał ludzki przedsiębiorstw.

Rotacja pracy jest określona jako strategia, w której wygrywają i odnoszą korzyści wszystkie strony biorące udział w projekcie. Działalność przedsiębiorstwa nie cierpi w okresie nieobecności pracowników, gdyż są zastępowani przez osoby spoza przedsiębiorstwa. Zwiększa się konkurencyjność firmy poprzez wzrost poziomu wiedzy i umiejętności jej pracowników dzięki udziałowi w szkoleniach. Rekrutacja i zatrudnienie nowych pracowników jest ułatwione ze względu na tymczasowe angażowanie „zastępców”, których łatwo można pozostawić w firmie. Zarówno poziom wiedzy, jak i motywacja pracowników wzrasta, a bezrobotni nabierają doświadczenia w pracy i zwiększają poczucie własnej wartości na otwartym rynku pracy.

Koncepcja rotacji pracy, znajduje potwierdzenie w doświadczeniach z wdrażania tego mechanizmu w krajach europejskich. Dane Międzynarodowego Stowarzyszenia Rotacji Pracy w UE (EU Job Rotation International Association) wskazują, że model ten, opracowany w Danii pod koniec lat osiemdziesiątych, znalazł praktyczne zastosowanie. W drugiej połowie lat dziewięćdziesiątych, u szczytu swojej popularności, objął w krajach ówczesnej Unii Europejskiej około 3000 firm, 89 tysięcy pracowników i 20 tysięcy bezrobotnych czasowo zastępujących szkolonych pracowników.

Projekt „Rotacja pracy” adresowany jest do sektora mikro, małych i średnich przedsiębiorstw (MMSP), a jego celem jest wsparcie firm w



opracowaniem dwujęzycznej publikacji i wystawy objazdowej, która zostanie zaprezentowana szerszej publiczności. Częścią wernisażu będzie także seminarium dyskusyjne, poruszające kwestie regionalne oraz problematykę środowiska naturalnego. Projekt zakłada wizytę w partnerskim mieście uczniów uczestniczących w projekcie, jak również rewizytę gości z Uničova w Lędzinach.

Podczas swojej wizyty nauczyciele zwiedzili szkołę, zapoznali się z funkcjonowaniem Zakładni Skola Uničov, uczestniczyli w lekcjach prowadzonych przez czeskich kolegów. Odbyły się również dwa spotka-



nia robocze poświęcone pracy nad projektem, czego efektem jest gromadzenie odpowiednich materiałów niezbędnych do publikacji oraz wernisażu, będącego podsumowaniem projektu.

Joanna Hachuła

działaniach skierowanych na rozwój potencjału zawodowego pracowników.

Mechanizm rotacji pracy dostarcza wiele korzyści - zwiększa konkurencyjność przedsiębiorstw oraz ich zdolność przystosowania się do zmieniających się warunków funkcjonowania, zapewnia szkolenia pracownikom tych przedsiębiorstw, integruje bezrobotnych z rynkiem pracy.

Głównym elementem wsparcia dla firm są szkolenia zawodowe odpowiadające na potrzeby pracowników współfinansowane ze środków Europejskiego Funduszu Społecznego w wysokości 80% ich wartości. Dodatkowo dla firm uczestniczących w projekcie „Rotacja pracy” przewiduje się:

- przygotowanie kadr kierowniczych do przeprowadzania analiz potrzeb szkoleniowych pracowników,
- pomoc doradczą w procesie przygotowania przedsiębiorstwa do udziału w szkoleniach,
- bezpłatne zastępstwo dla szkolonych pracowników stałych,
- pomoc w utworzeniu Zakładowego Funduszu Szkoleniowego,
- bezpłatne doradztwo w trakcie realizacji projektu oraz opiekę regionalnego doradcy.

Realizacja projektu rozpoczęła się w maju 2006 i potrwa do grudnia 2007. Zakłada się objęcie dwumiesięcznymi szkoleniami co najmniej 1000 pracowników z 250 przedsiębiorstw zlokalizowanych w 62 powiatach na terenie całego kraju.

Projekt jest współfinansowany ze środków Unii Europejskiej w ramach Europejskiego Funduszu Społecznego, realizowany na zlecenie Polskiej Agencji Rozwoju Przedsiębiorczości.

Europejski Fundusz Społeczny (EFS) jest najważniejszym instrumentem Unii Europejskiej, w zakresie rozwoju zasobów ludzkich oraz przeciwdziałaniu bezrobociu. Wspiera działania podejmowane w ramach Europejskiej Strategii Zatrudnienia, który służy udzielaniu pomocy państwu członkowskim w osiągnięciu wysokiego poziomu zatrudnienia i dostosowaniu umiejętności pracowników do potrzeb rynku pracy.

Szczegółowe informacje w serwisie internetowym – [www.rotacja-pracy.pl](http://www.rotacja-pracy.pl) lub w Biurze Projektu:

WYG International Sp. z o. o., ul. Żelazna 28/30, 00-832 Warszawa tel. (22) 551 74 00, e-mail: [biuro@rotacjaprac.pl](mailto:biuro@rotacjaprac.pl)



## “Expresowa naklejka szczęścia”

“Expresowa naklejka szczęścia” to nowa zabawa dla słuchaczy Radia Express 92,3 FM. Codziennie expresowy patrol wyrusza na śląskie drogi w poszukiwaniu kierowców, którzy swój samochód przyozdobili naklejką. Jeden z nich otrzyma sto złotych.



Zanim jednak dojdzie do uroczystego wręczenia „żywej” gotówki ważne jest, aby spełnić podstawowe warunki. Osoba biorąca udział w zabawie musi nakleić na tylną część samochodu „expresową naklejkę szczęścia” i koniecznie musi słuchać Radia Express. Jeżeli na antenie radia na falach 92,3 FM pojawi się komunikat „Jeżeli słyszy nas kierowca wskazanego samochodu proszę zamrugnąć światłami awaryjnymi” - członkowie patrolu bacznie obserwują czy kierowca zareaguje na ten apel. Jeżeli tak - wygrywa, jeżeli nie słucha w tym czasie radia to expresowy patrol szuka kolejnych kierowców.

Dodatkowym dreszczykiem emocji jest krótki wywiad przeprowadzony na gorąco z naszym laureatem.

Zapraszamy zatem do naszej zabawy wszystkich kierowców z Łędzin i okolic. Usłyszycie nas w swoich odbiornikach samochodowych na 92,3 FM. Do usłyszenia i do zobaczenia na drodze.

Redakcja Radia Express

Już wydawało się, że Nasze apele i prośby odniosły jakiś skutek. Niestety tak się tylko wydawało. W ostatnich dniach po raz



kolejny lokalni wandalie dali o sobie znać.

Mamy ładny, odnowiony, odcinek ulicy Łędzińskiej, nowe chodniki, ale niestety przystanki wołają o pomstę do nieba. Oczywiście, że częściowo to wynik naturalnego zużycia i warunków atmosferycznych. Ale czy komuś przeszkadzają szyby, które chronią od wiatru i deszczu? Przecież te miejsce służą nam wszystkim, a regularnie jesteśmy świadkami ich dewastacji i rozbijania. Ciągłe remonty na nic się zdają jeśli nadal dewastacja będzie następowała w takim tempie.

Rozbito jedną z latarni przy ulicy Łędzińskiej, dlaczego? Ktoś może pomyślał, że to tak dla hecy, taka zabawa, tych którym przeszkadza mienie publiczne. Nic bardziej błędnego. W miejscu, w którym rozbito latarnię, mieści się studzienka, przez którą przebiegają kable telefoniczne. Dlatego mamy prawie stuprocentowe podstawy, by sądzić, że było to skrzętnie zaplanowane, by pod osłoną nocy i przy braku oświetlenia w tym miejscu dokonać kolejnej kradzieży kabli telefonicznych. Mieszkańcy naszego miasta doskonale zdają sobie sprawę, z faktu iż zmorą Łędzin są często powtarzające się kradzieże kabli telefonicznych i internetowych. Wszak Straży Miej-

Miejski Ośrodek Kultury  
w Łędzinach  
zaprasza wszystkich na kolejne  
spotkanie z cyklu  
„Rozmowy z poezją”



Tematem spotkania będzie:

„Pomiędzy erotyką i mistyką”  
czyli rozmowa o liryce sióstr zakonnych

W poczet współczesnych zjawisk literackich i kulturalnych na trwałe wpisała się już liryka tworzona przez poetów w koloratkach. Powoli, jakby w cieniu poetów w koloratkach, na scenę wkracza liryka tworzona przez siostry zakonne. To twórczość zauważana przez nielicznych krytyków, a przecież zakonne poetki mają niekiedy na swoim koncie po kilka opublikowanych, interesujących pod względem literackim zbiorów.

Podczas, gdy dostrzeżono ponad 40 piszących duchownych, a badacze literatury wyróżnili kilka pokoleń piszących księży, w tym samym czasie bibliografie odnotowały 12 poetek w habitach, wśród których są równolatki zarówno nestorów poezji kapłańskiej, jak i poetów.

Nawet pobieżna lektura utworów sióstr pozwala wyczuć swą inność i dostrzec złożoność zjawiska, które wynika z bardzo konkretnych realiów życia zakonnej poetki w habitach.

W dużym uproszczeniu można powiedzieć, że poezja księży oscyluje pomiędzy metafizyką religii – teologią. Natomiast poezja zakonnice przechodzi inną drogę: od metafizycznego zachwyty nad światem, poprzez religijną erotykę wyrażającą pragnienie miłownego zjednoczenia z Umiłowanym, do doświadczenia mistycznej jedności z Bogiem. Słowem droga wiedzie od metafizyki – przez religię (ściślej poprzez religijną erotykę) – do mistyki.

Spotkanie odbędzie się 16.11.2006 r. o godz. 17.00 w siedzibie MOK, przy ul. Hołdunowskiej 39.

## Wandalie i złodzieje znów dali znać o sobie!

skiej i Policji udało się już złapać siedmioosobową grupę. Cóż jednak z tego, gdy ich miejsce zaraz zajęli inni złodzieje, którzy do-

strzegli w tym łatwy, złodziejski, sposób na życie. To taka walka z wiatrakami, miejmy jednak nadzieję, że konsekwentne działania organów ścigania ukróć w końcu ten nielegalny proceder.



Drażmy jednak dalej temat wandalizmu. Kolejnym przykładem istnej głupoty i chamstwa była dewastacja ławek przy ulicy Sobieskiego przy tzw.

stawisku. Ławki te służą często podczas imprez organizowanych w tym miejscu. Dlatego pytamy kto na nich siedzi? My - mieszkańcy tego miasta czy przyjezdni. Raczej my, i to właśnie nasi `pseudomieszkańcy` zniszczyli to mienie, które służyło nam wszystkim. Jak zwykle udajemy, że nie wiemy kto to zrobił i twierdzimy, że nic nie widzieliśmy. Ale czy to jest dobre wyjście? Raczej nie. Bo jeśli nie zaczniemy reagować to będzie tylko coraz gorzej.

Kończąc dodam tylko, że to zaledwie kilka przykładów aktów dewastacji, do których doszło w ostatnich tygodniach w Łędzinach. A były również powykrzywane i połamane znaki, uszkodzony płot - i to przy prywatnej posesji, nie miejskiej.

Marek Spyra



## Historia OSP SKAT KLUB Łędziny



W roku 1991 przypadła 80-ta rocznica powstania OSP Łędziny. Wówczas ojciec ówczesnego naczelnika OSP Jerzego Mantaja poprosił syna o zorganizowanie turnieju skatowego. Zebrało się wtedy kilka osób - Franciszek Mantaj, Paweł Czarnynoga, Roman Michalczyk, Dariusz Kula, Krzysztof Kołodziejczyk, Eugeniusz Raszka, Sławomir Jurowicz, Czesław Szarzyński. Te kilka osób

potrafiło grać w skata, ale o skacie turniejowym nie wiedziało nic, chyba tylko Paweł Czarnynoga miał już jakieś doświadczenie, a przede wszystkim uprawnienia sędziowskie. Zorganizowany turniej był załącznikiem do powołanego potem Klubu. Wkrótce wybrano nowy zarząd klubu w składzie Paweł Czarnynoga - został prezesem, Krzysztof Kołodziejczyk - skarbnikiem i Eugeniusz Raszka - sekretarzem.

Postanowiono wówczas, iż gry odbywały się będą w budynku OSP, dlatego też przyjęto nazwę OSP SKAT KLUB ŁĘDZINY. Z tego też tytułu, wszyscy członkowie klubu opłacają składki jako członkowie wspierający OSP Łędziny.

Łędzińscy szkaciorze nie poprzestawali jednak tylko na turniejach na własnym terenie, ale wyjeżdżali również do okolicznych miejscowości, aby podpatrywać jak grają inni, by podszkolić własny warsztat.



W 1993 roku ze stanowiska prezesa sekcji ustępuje Paweł Czarnynoga, i wyborach nowy zarząd wygląda następująco: Kołodziejczyk Krzysztof - Prezes, Orszulik Ernest - Skarbnik, Michalczyk Roman - Sekretarz, Krzywiński Henryk - Kapitan I drużyny, Sater-nus Ryszard - Kapitan II drużyny, Grabowski Teofil - Przewodniczący Komisji Rewizyjnej, Kula Dariusz - Członek Komisji Rewizyjnej, Czarnynoga Paweł - Członek Komisji Rewizyjnej.

W 1994 Adam Kołodziejczyk wystartował w turnieju w Chemnitz, podczas którego wywalczył pierwsze miejsce w kategorii juniorów i siedemnaste w kategorii ogólnej. Było to wówczas spore wydarzenie i ogromny sukces szesnastolatka.

W 1996 roku pierwsza drużyna OSP SKAT KLUB awansuje do drugiej ligi i jest to kolejny znaczący sukces i olbrzymia radość naszych szkaciorzy. Na turniejach w łędzińskiej strażnicy pojawia się coraz więcej graczy i to nie tylko z Łędzin, ale także z Bierunia, Tych, Cielic, którzy zgłaszają akces do sekcji. Zawodnicy biorą skutecznie udział w turniejach centralnych organizowanych przez PZSkat, pierwszy reprezentant dociera do Finału Pucharu Polski rozgrywanego w Rybniku.

Po roku gry w drugiej lidze przychodzi spadek z ligi, aby po roku bytności w lidze trzeciej powrócić w 1999 roku w szeregi drugoligowców.

Należy wymienić też sukcesy indywidualne – Henryk Krzywiński, Krzysztof Orocz, Andrzej Kocurek, Jan Klemensiewicz docierają do finału indywidualnych mistrzostw Polski. Jan Klemensiewicz w 1996 roku zdobywa tytuł Indywidualnego Mistrza Polski przegrywając mistrzostwo o jedno „oczko”, czyli jest ponowny olbrzymi sukces, niestety z małym niedosytem. Kołodziejczyk Adam w trakcie swojej kariery juniorskiej zdobywa dwukrotnie tytuł vice Mistrza Polski w kategorii juniorów i dwukrotnie zajmuje trzecie miejsce. W rozgrywkach wewnątrz klubowych prym wiodą: Kołodziejczyk Krzysztof, Krzywiński Henryk, Przypaliński Marian, Orocz Krzysztof, Kołodziejczyk Adam. W roku 2002 Kołodziejczyk Krzysztof po dobrym występie w Finale Mistrzostw Polski bierze udział w zgrupowaniu kadry Polski na zgrupowaniu w Ustroniu i na tym zgrupowaniu zajmuje 2 miejsce, co uprawnia go do wyjazdu jako Reprezentant Polski na Otwarte Mistrzostwa Niemiec do Sankt Augustyn pod Bonn. Na mistrzostwach Polska zajmuje tym razem odległe miejsce.



Przez te wszystkie lata turnieje sekcyjne niezmiennie odbywają się w strażnicy, zawsze we wtorki o 16, a dodać należy, że udział w nich bierze coraz więcej graczy.

Rok 2005 jest rokiem Mistrzostw Europy, których gospodarzem jest Polska, a miejscem rozgrywania to Hotel Gołębiowski w Wiśle. W mistrzostwach europy udział wzięło 470 zawodników, w tym ponad 180 Polaków. Sekcję OSP ŁĘDZINY reprezentowali wówczas: Czarnynoga Paweł, Orocz Krzysztof, Gruca Jan, Kołodziejczyk Adam i Kołodziejczyk Krzysztof. Ten ostatni wchodzi w skład Reprezentacji Polski, z którą wywalczył brązowy medal. Latem 2006 roku w nagrodę za dobry występ w kadrze narodowej Kołodziejczyk Krzysztof brał udział w zawodach Champions Ligue w Magdeburgu, zresztą z dość dobrym wynikiem.

W Łędzinach co roku odbywa się jeden z najlepiej zorganizowanych w Polsce turniejów z cyklu Grand Prix Polski, który jest przeprowadzany na hali sportowej Fundacji Rozwoju Kultury Fizycznej i Sportu w Łędzinach. W tym turnieju udział bierze corocznie blisko 500 osób i jest bardzo wysoko oceniany przez zarząd związku. W dniach od 01.11.2006 do 14.11.2006 są Mistrzostwa Świata na Wyspach Bahama w Nasauu w których Łędziny i Polskę będzie reprezentował Kołodziejczyk Krzysztof jako jedyny z okręgu tyskiego. A w dniach 17 i 18 listopada Łędziny będą gospodarzem Finału Pucharu Polski, w którym weźmie udział około 500 zawodników ze 100 drużyn z całej Polski w tym trzy drużyny łędzińskie- OSP Łędziny, OSP II Łędziny i drużyna klubu skatowego Klimont Łędziny.

Celem drużyny OSP SKAT KLUB ŁĘDZINY jest Mistrzostwo Polski i to, aby coraz więcej młodych ludzi chciało kultywować tę piękną śląską tradycję, jaką jest niewątpliwie skat.

Serdeczne podziękowanie za przygotowanie materiału dla obecnego prezesa Klubu Krzysztofa Kołodziejczyka.

Marek Spyra, Zdzisław Kantor





# MKS Łędziny

Kolejne dwa spotkania MKS-u przyniosły dwie porażki i spadek pierwszej drużyny na 8 miejsce w tabeli. W tej chwili strata do liderującego GTS-u Bojszowy wynosi 9 punktów i raczej należy się skupić na obronie miejsc w bezpiecznych rejonach tabeli niż na walce o czołowe lokaty. Zespoły znajdujące się na pozycjach spadkowych mają zaledwie jeden punkt mniej niż MKS, na którego koncie nadal widnieje 17 oczek.



Na wyjazdowe spotkanie z Sokółem Wola piłkarze MKS-u jechali z nadzieją odniesienia pierwszego zwycięstwa na obcym terenie. Pozwoliłoby ono drużynie z Łędzin przeskoczyć rywala i zająć miejsce w ścisłej czołówce tabeli. Pierwsza połowa była wyrównanym widowiskiem, swoje okazje stworzyły obie drużyny, w MKS-ie bliscy szczęścia byli Idczak, którego strzał z dystansu był minimalnie niecelny, czy Śmiłowski, jednak jego uderzenie obronił bramkarz Sokół. Chwila zagapienia jednak z 23 min. kosztowała nasz zespół stratę



gola, wtedy to Rewaj strzałem zza pola karnego zaskoczył Wowrę. Druga odsłona także rozpoczęła się źle dla łędzian, indywidualną akcją popisał

się Gazda i przy biernej postawie obrońców podwyższył prowadzenie drużyny z Woli na 2:0. Wtedy dopiero gracze MKS-u ruszyli do odrobienia strat i już w 51 minucie Magiera po podaniu Stojaka zdobył kontaktowego gola. Do końca meczu trwały już huraganowe ataki naszego zespołu, ale fatalna skuteczność oraz błędna decyzja sędziów, którzy nie uznali prawidłowo zdobytego gola przez Magierę sprawiły, że MKS ten mecz przegrał 2:1. Autor jedynej w tym spotkaniu bramki dla naszego zespołu miał jeszcze co najmniej 3 dogodne okazje do wpisania się na listę strzelców, ale doskonale bronił bramkarz Sokół bądź innym razem Sławek chybiał celu. Także strzał Śmiłowskiego został obroniony, ponadto Stojak jeszcze trafił w poprzeczkę, a w ostatnich sekundach minimalnie chybił z kilku metrów, w dogodnej sytuacji nie trafił w bramkę Bednarek. Naprawdę szkoda straconych punktów, i nie zmienia tego nawet fakt, że w 85 min. Sokół nie wykorzystał rzutu karnego – wtedy to Bielecki nie trafił w bramkę z 11 metrów. Można było pokusić się o 3 punkty w Woli. Skład MKS-u: Wowro - Gołaś, Śmiłowski, Synowiec, Bednarek, Samek (Dendys 77), Idczak, K.Firlej, D.Firlej (Biliński 77), Magiera, Stojak.

Każda passa ma zwykle swój koniec, niestety w meczu z Ogrodnikiem Cielmic zakończyła się dla MKS-u seria meczów bez poraż-

ki na własnym stadionie. To gracze z Cielmic byli w tym spotkaniu lepsi, grali dokładniej, szybciej, wyprzedzali naszych graczy. Dodatkowo nas nie opuszczał pech, Dawid Karlik w swoim pierwszym meczu po kontuzji kostki, w 30 min. doznał kolejnego urazu i musiał opuścić plac gry. Z innych wydarzeń warto odnotować fakt debiutu w pierwszej drużynie Łukasza Gardawskiego, któremu Zbigniew Szulca dał szansę występu od pierwszej minuty. Porażka 0:2 to właściwie najmniejszy wymiar kary, gole dla Ogrodnika zdobywali po skutecznych kontrach Gondzik w 52 i Chrzęścik w 79 minucie. Ze strony MKS-u najlepsze okazje mieli Magiera, którego strzał głową obronił w 11 min. Stasiński oraz Idczak, jednak także w tej sytuacji dobra interwencja byłego bramkarza MKS-u nie pozwoliła zdobyć naszej drużynie gola. MKS wystąpił w następującym składzie: Wowro - Gołaś, Śmiłowski, Synowiec, Karlik (D.Firlej 30), Biliński, K.Firlej (Sopelewski 77), Idczak, Gardawski, (Samek 54), Magiera, Stojak (Dendys 75).

A jak spisywały się pozostałe drużyny MKS-u? O wiele lepiej niż pierwsza drużyna. Rezerwy wpiętych zremisowały na wyjeździe z Pogonią Ruda Śląska 0:0, a w kolejnym spotkaniu w meczu z Jastrzębiem Bielszowice zwyciężyły 3:2. Autorami goli byli Sopelewski, po podaniu Piotra Dejasa, Bortel (z karnego, po faulu na Dejasie) oraz Wysocki. Po tym zwycięstwie podopieczni Marka Papacza awansowali na drugie miejsce w tabeli i po 10 kolejkach z 22 punktami (6 zwycięstw, 4 re-



misy) ustępują w tabeli rezerwom GKS-u Katowice o 6 punktów. I właśnie meczem na szczycie z tym zespołem w jedenaście kolejkę katowickiej klasy B

prawdopodobnie zakończą tak udaną dla siebie rundę jesienną sezonu 2006/2007. O wyniku i przebiegu tego spotkania poinformujemy w następnym numerze.

Drużyna juniorów w ostatnim czasie rozegrała dwa kolejne spotkania, najpierw uległa MOSM Tychy 1:2 (gola zdobył Gut), a następnie rozbiła LKS Rudołtowice - Ćwiklice 5:0 (Roszak 2, Sowik, Śliwa, Bratek). Zespół Kazimierza Rozmysłowskiego w 9 kolejkach tyskiej ligi juniorów A zgromadził 14 punktów (4 zwycięstwa, 2 remisy, 3 porażki), jego bilans bramkowy to 26-17.

Na szczególną uwagę zasługuje **wyczyn trampkarzy starszych**, którzy po rundzie jesiennej **są liderem tabeli w swojej lidze**. W 9 meczach chłopcy zdobyli 25 punktów (rewelacyjny bilans bramkowy 27-21), odnieśli 8 zwycięstw, pierwsze punkty stracili dopiero w ostatniej rundy jesiennej kolejkę remisując bezbramkowo z SMS Bielsko Biała. Wcześniej rozgromili na wyjeździe GTS Bojszowy 6:1. Oto zawodnicy, którzy strzelali bramki w zespole prowadzonym przez Kazimierza Rozmysłowskiego: 10-Wójcik, 5-Majer, 4-Ziółkowski, 3-Borowski, 2-Frukacz, 1-Chwastek, Kalicki, Michalski.

Pierwszemu zespołowi pozostał do rozegrania wyjazdowy mecz z AKS-em Mikołów. Ponadto, jeśli aura pozwoli planowane jest jeszcze przeprowadzenie awansem dwóch kolejek z rundy wiosennej, byłyby to spotkania w Piasku z Czarnymi i w Łędzinach z Bełkiem. Piłkarze MKS-u powinni powalczyć jeszcze jesienią o punkty, które pozwoliłyby im w lepszych nastrojach spędzić zimową przerwę w rozgrywkach. W kolejnym numerze BIL-a podamy wyniki ostatnich gier oraz dokonamy podsumowania rundy jesiennej w wykonaniu MKS-u Łędziny.



Marcin Podleśny





Czas płynie, a my wciąż tacy sami. Choć minęło 35 lat, z równym entuzjazmem jak kiedyś w szkole spotkali się absolwenci Szkoły Podstawowej nr 1. Minęło już sporo lat, od momentu, gdy, zadzwonił ostatni dzwonek lekcyjny. Potem już tylko odbiór świadectw, by wyruszyć dalej, do nowych szkół, do nowych znajomych. Dzisiaj pozostały wspomnienia, ewentualnie stare zdjęcia i inne pamiątki przypominające te szkolne czasy, czasy swobody i zabawy, ale również wyteżonej nauki. Z pewnością w ten sobotni wieczór, 28 października br., wśród przybyłych absolwentów odżyły dawne wspomnienia, przezwiska, żarty. Ale to już niestety tylko wspomnienia i retrospekcje. Z pewnością jednak, żadna z przybyłych osób nie żałuje i na długo nie zapomni tego spotkania. Oby takie zjazdy były tradycją i również inni absolwenci, inne roczniki potrafiły choć na moment wyrwać się z codziennego życia, by razem powspominać minione lata. Tego właśnie życzymy wszystkim uczniom i absolwentom lędzińskich szkół.

Marek Spyra

Pomimo pierwszego ataku zimy atmosferę podgrzewają nadchodzące wybory samorządowe. A zatem zamiast tradycyjnej stopki życzymy wszystkim kandydatom sukcesu, a wyborcom wyłącznie trafnych wyborów. Pamiętajcie nieobecni nie mają racji - a zatem głosujcie! Od nas wyborców zależy, jakie będą wyroki demokracji.

Marek Spyra, Zdzisław Kantor

### Miejski Ośrodek Kultury w Lędzinach Kino „Piast” Lędziny

zaprasza

na II część filmu „Karol – człowiek, który został Papieżem”

### „Karol – Papież, który pozostał człowiekiem”

seans będzie wyświetlany w dniach 24,25,26 listopada o godz. 1700

bilety do nabycia w kasie kina godzinę przed każdym seansem,

możliwość rezerwacji biletów

osobiście w siedzibie MOK przy ul. Holdunowskiej 39

lub telefonicznie pod numerem (032) 326 78 33

## KINO PIAST



LEDZINY

Repertuar LISTOPAD 2006

**3,4 listopad godz. 1800 „Taniec zmysłów”**

Dramat/musical (USA, 2006); czas 100 min od 12 lat;

**10,12 listopad godz. 1700 „Garfield 2”**

Komedia (USA, 2006); czas 80 min;

**18,19 listopad godz. 1800 „Samotność w sieci”**

Dramat (Polska, 2006); czas 119 min;

**24-26 listopad godz. 1700 „Karol - Papież który pozostał człowiekiem”**

Dramat biograficzny (Włochy, 2006); czas 153 min;

**ZAPRASZAMY !!!**



URZĄD MIASTA LĘDZINY ul. Lędzińska 55, 43-143 Lędziny, Centrala: tel. 032 216-65-11, fax 032 216-65-08

Sekretariat: wew. 22, www. ledziny. pl e-mail: um@ledziny. pl

Kontakt z redakcją biuletynu: tel. 032 216-65-11 wew. 46

Redaktor Naczelny Miesięcznika Miejskiego "BII"

Marek Spyra - tel. kom. 0 503-635-912 e-mail: aureliusz@gmx. net

Skład i druk: Zakład Poligraficzno-Reklamowy "RoDo Laser"

